

MAYO
2015

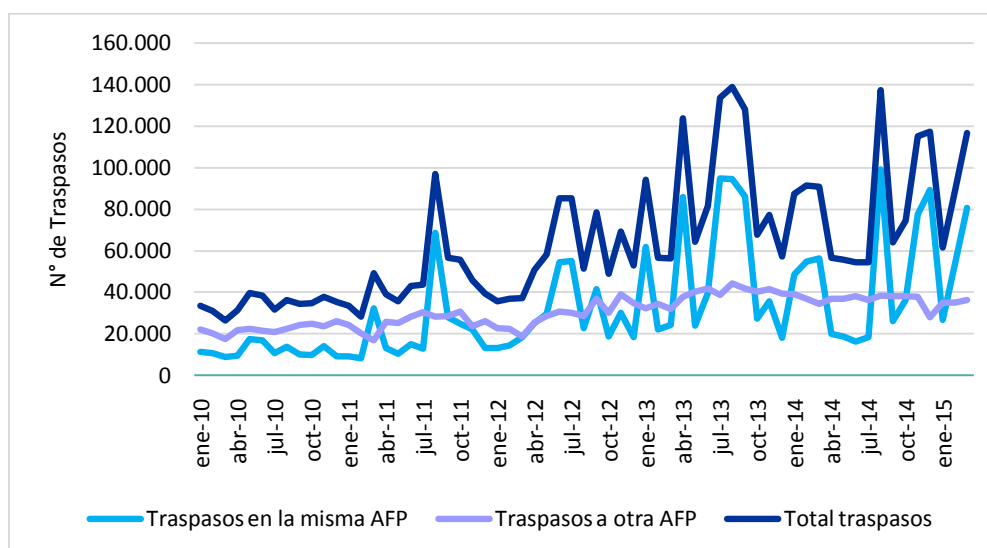
BOLETÍN DE TRASPASOS: CAMBIO DE AFP Y FONDOS DE PENSIONES

1. TRASPASOS SEGÚN TIPO¹

Por lo general, la tendencia del número de traspasos ha estado en línea con la volatilidad de los mercados. Sin embargo, en los últimos años se han posicionado con fuerza los traspasos en base a recomendaciones de entidades externas, registrándose traspasos masivos en determinados periodos sin una directriz clara respecto a los resultados de los mercados.

Según se presenta en el Gráfico N° 1, en agosto de 2011 –en el marco de una crisis financiera global– se registra un aumento importante en los cambios de fondos. No obstante, desde junio de 2012, se comienzan a observar peaks en el número de traspasos, de magnitudes superiores a la anterior, sin asociarse a un clima de inestabilidad o volatilidad mundial. Esto último se vincularía a las recomendaciones de cambio de fondos mencionadas, ya que tal tendencia es por cambios de fondos en la misma AFP más que en traspasos a otra entidad.

Gráfico N° 1: Evolución de traspasos según tipo



Fuente: Superintendencia de Pensiones.
Elaboración CIEDESS.

El total de traspasos a marzo de 2015 fue de 116.717, de las cuales el 69% corresponde a cambios en la misma AFP, mientras que el restante 31% fue hacia otra entidad. El afiliado que se traspasa se caracteriza por poseer una edad promedio de 39 años, una remuneración imponible promedio de \$ 956.267 y un saldo acumulado en su Cuenta de Capitalización Individual de \$ 21.625.273. De este modo, se registra una variación mensual en el número de traspasos de 31,7% y una anual de 28,3%.

Existen diferencias según el tipo de traspaso, ya que quienes se cambian a otra AFP son en promedio más jóvenes –con una edad promedio de 36 años versus los 41 años de quienes se traspasan en la misma AFP (sólo traspaso de fondos)– y con una renta imponible menor –con una remuneración promedio de \$ 747.425 versus los \$ 1.050.037 de los traspasados en la misma Administradora–.

¹ Existe un rezago en la entrega de las cifras de dos meses por parte de la Superintendencia de Pensiones.

Cuadro N° 1: Número y caracterización de los traspasos según tipo (marzo 2015)

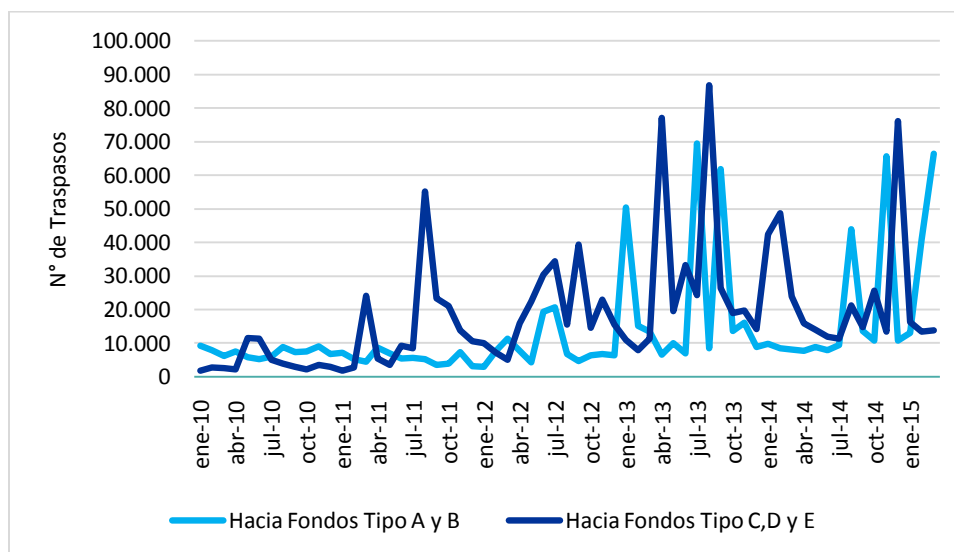
Tipo de Traspaso	N° de Traspasos	Edad Promedio	Remuneración Imponible Promedio	Saldo CCI Promedio	Var. Traspasos Mensual	Var. Traspasos 12 Meses
En la misma AFP	80.550	41	1.050.037	26.496.602	50,4%	42,7%
A otra AFP	36.167	36	747.425	10.776.004	3,2%	4,7%
Total	116.717	39	956.267	21.625.273	31,7%	28,3%

Fuente: Superintendencia de Pensiones.
Elaboración CIEDESS.

2. TRASPASOS ENTRE MULTIFONDOS

En marzo de 2015 se registraron 116.717 traspasos, equivalentes al 2,3% de los cotizantes vigentes a fin del mismo mes. Desde fondos conservadores (C, D y E) hacia fondos riesgosos (A y B) hubo 66.341 traspasos (con un crecimiento del 63% respecto al mes anterior), mientras que en sentido contrario – desde fondos Tipos A y B hacia fondos Tipos C, D y E– la cifra fue de 13.870 (con un crecimiento del 4% respecto al mes anterior). En el transcurso del año existe una mayor preferencia por fondos riesgosos, en los que se registró el 73% de los traspasos. A su vez, la cantidad de traspasos entre enero y marzo de 2015 ha sido superior al promedio de lo experimentado en el 2014 (con medias mensuales de 40.081 traspasos desde conservadores hacia riesgosos y 14.497 en sentido inverso durante 2015).

Según se observa en el Gráfico N° 2, hay una tendencia al alza en la cantidad de traspasos hacia ambos grupos de multifondos, más riesgosos y conservadores. La masificación de las recomendaciones de traspasos, junto con incrementos en la inestabilidad e incertidumbre en los mercados, marcan la pauta para una selección más activa de lo usual.

Gráfico N° 2: Evolución de traspasos según tipo

Fuente: Superintendencia de Pensiones.
Elaboración CIEDESS.

Las cifras respecto al destino de los traspasos se presentan a continuación. En el Cuadro N° 2 se muestran los traspasos enviados hacia otras Administradoras, donde la mayor proporción de los cambios se realiza hacia el mismo fondo (ver diagonal del Cuadro) o de similar nivel de riesgo.

Gráfico N° 2: Traspasos enviados hacia otras Administradoras según Tipo de fondo (marzo 2015)

Desde	Hacia					
	Fondo A	Fondo B	Fondo C	Fondo D	Fondo E	Total
Fondo A	6.853	1.099	1.211	91	629	9.883
Fondo B	3.283	6.680	2.203	195	922	13.283
Fondo C	882	913	4.388	209	724	7.116
Fondo D	128	128	430	459	238	1.383
Fondo E	839	389	938	147	2.189	4.502
Total	11.985	9.209	9.170	1.101	4.702	36.167

Fuente: Superintendencia de Pensiones.
Elaboración CIEDESS.

Por el contrario, según se aprecia en el Cuadro N° 3, los traspasos enviados hacia otros fondos de la misma Administradora se realizan mayormente a fondos con un nivel de riesgo opuesto (ver esquinas superior derecha e inferior izquierda del Cuadro). Es así como desde el fondo Tipo A hacia el Tipo E se registran 4.367 traspasos, mientras que en sentido inverso son 52.079, representando el 5,4% y 64,7% de los cambios respectivamente.

Gráfico N° 3: Traspasos enviados hacia otros fondos de la misma Administradoras según Tipo de fondo (marzo 2015)

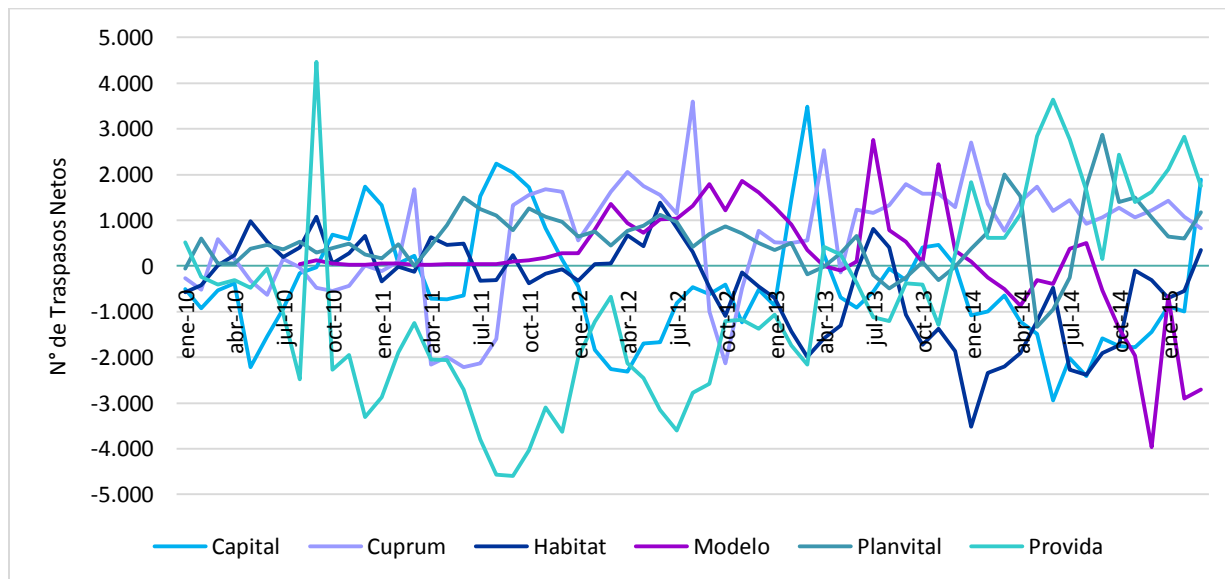
Desde	Hacia					
	Fondo A	Fondo B	Fondo C	Fondo D	Fondo E	Total
Fondo A		564	1.090	565	4.367	6.586
Fondo B	2.382		893	412	1.292	4.979
Fondo C	2.763	719		232	1.059	4.773
Fondo D	859	416	591		372	2.238
Fondo E	52.079	6.226	3.242	427		61.974
Total	58.083	7.925	5.816	1.636	7.090	80.550

Fuente: Superintendencia de Pensiones.
Elaboración CIEDESS.

3. TRASPASOS NETOS POR AFP

Los traspasos hacia otra AFP han experimentado mayores fluctuaciones en directa relación con los procesos de licitación de cartera de nuevos afiliados, generándose cambios significativos en el valor de las comisiones. Asimismo, en la medida que las personas reciban mayor información sobre el sistema de pensiones, serán capaces de internalizar y procesar decisiones en materia de traspasos. En el Gráfico N° 3 se presenta la evolución de los traspasos netos según AFP.

Gráfico N° 2: Evolución de traspasos netos por AFP



Fuente: Superintendencia de Pensiones.
Elaboración CIEDESS.

En el mes de marzo de 2015 la AFP que presenta el mayor número de traspasos netos (más incorporaciones que retiros por traspaso) es Capital, con 1.890, mientras que la Administradora con peor saldo es Modelo, con -2.706. Los resultados de incorporaciones, retiro y traspasos netos se exponen en el Cuadro N° 4. Por su parte, en lo que va de 2015, la AFP que registra el mejor saldo neto es Cuprum, con 3.320 traspasos, mientras que Modelo muestra el caso inverso, con 6.265 salidas netas.

Adicionalmente se exponen los indicadores básicos de cada Administradora, como es el caso de la comisión por depósito de cotizaciones y la rentabilidad ponderada del período, siendo variables importantes a la hora de seleccionar una nueva AFP.

Cuadro N° 4: Incorporaciones, retiros por traspasos según AFP (marzo 2015)

Movimientos	Capital	Cuprum	Habitat	Modelo	Planvital	Provida
Incorporaciones	6.733	3.839	5.526	1.916	2.890	10.699
Retiros	4.843	3.015	5.174	4.622	1.716	8.950
Neto Mar. 2015	1.890	824	352	-2.706	1.174	1.749
Neto Ene.-Mar. 2015	6	3.320	-887	-6.265	2.404	6.680
Cotizantes	955.554	454.922	1.147.842	655.468	258.486	1.683.758
Comisión	1,44%	1,48%	1,27%	0,77%	0,47%	1,54%
Rentabilidad Mar. 2015*	-0,30%	-0,25%	-0,26%	-0,01%	-0,23%	-0,31%

(*) Rentabilidad real ponderada por valor de los fondos de pensiones.

Fuente: Superintendencia de Pensiones.

Elaboración CIEDESS.