

JULIO
2015

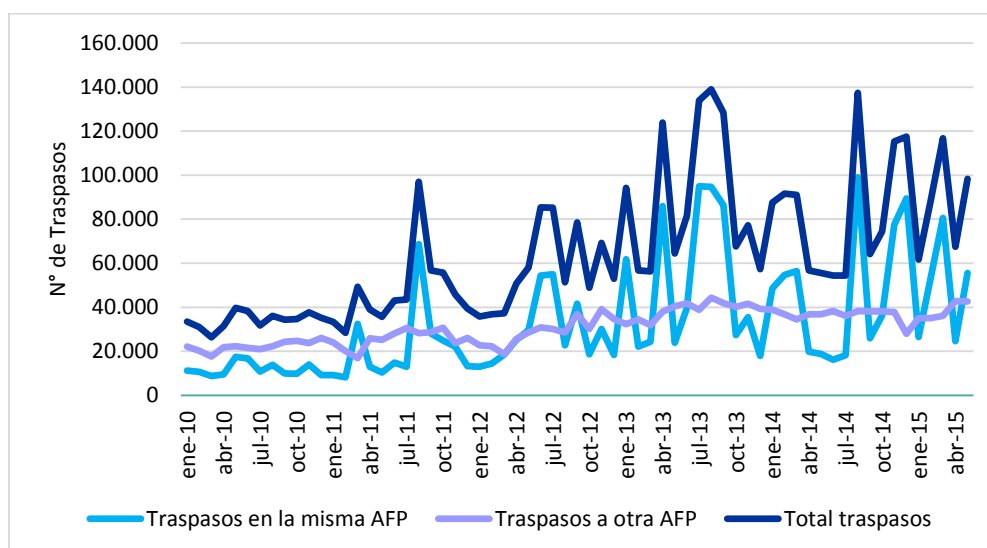
BOLETÍN DE TRASPASOS: CAMBIO DE AFP Y FONDOS DE PENSIONES

1. TRASPASOS SEGÚN TIPO¹

Por lo general, la tendencia del número de traspasos ha estado en línea con la volatilidad de los mercados. Sin embargo, en los últimos años se han posicionado con fuerza los traspasos en base a recomendaciones de entidades externas, registrándose traspasos masivos en determinados periodos sin una directriz clara respecto a los resultados de los mercados.

Según se presenta en el Gráfico N° 1, en agosto de 2011 –en el marco de una crisis financiera global– se registra un aumento importante en los cambios de fondos. No obstante, desde junio de 2012, se comienzan a observar peaks en el número de traspasos, de magnitudes superiores a la anterior, sin asociarse a un clima de inestabilidad o volatilidad mundial. Esto último se vincularía a las recomendaciones de cambio de fondos mencionadas, ya que tal tendencia es por cambios de fondos en la misma AFP más que en traspasos a otra entidad.

Gráfico N° 1: Evolución de traspasos según tipo



Fuente: Superintendencia de Pensiones.
Elaboración CIEDESS.

El total de traspasos a mayo de 2015 (Cuadro N° 1), fue de 98.240, de los cuales un 57% corresponde a cambios en la misma AFP, mientras que el restante 43% fue hacia otra entidad. El afiliado que se traspa se caracteriza por poseer una edad promedio de 39 años, una remuneración imponible promedio de \$ 842.253 y un saldo acumulado en su Cuenta de Capitalización Individual de \$ 16.675.289. De este modo, se registra una variación en el total de traspasos de 45,5% respecto al mes anterior y de 76,5% respecto al mismo mes del año anterior.

Existen diferencias según el tipo de traspaso, ya que quienes se cambian a otra AFP son en promedio más jóvenes (37 años versus los 41) que aquellos que se traspan en la misma AFP (sólo traspaso de fondos); y con una renta imponible menor (remuneración promedio de \$ 758.422 versus los \$ 906.742 de los traspanados en la misma Administradora).

¹ Existe un rezago en la entrega de las cifras de dos meses por parte de la Superintendencia de Pensiones.

Cuadro N° 1: Número y caracterización de los traspasos según tipo (mayo 2015)

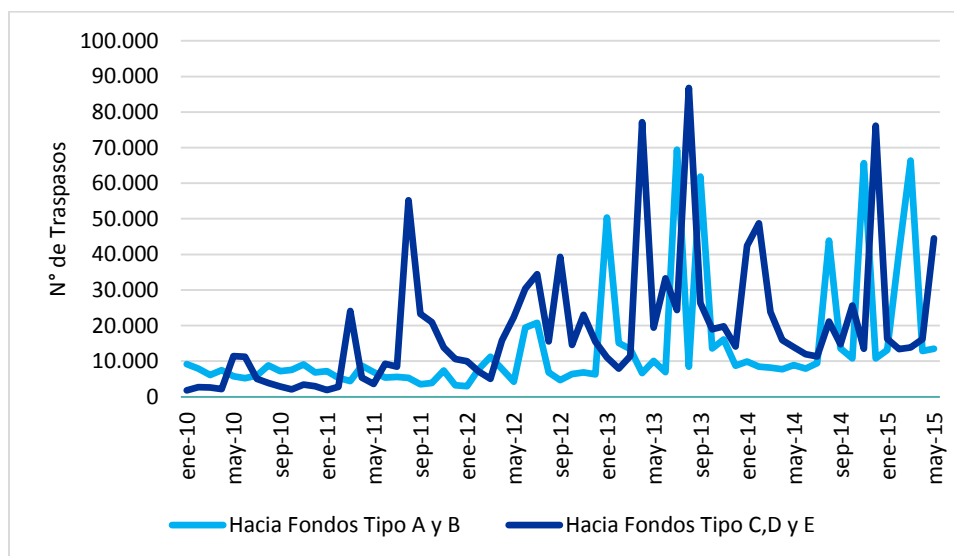
Tipo de Traspaso	N° de Traspasos	Edad Promedio	Remuneración Imponible Promedio	Saldo CCI Promedio	Var. Traspasos Mensual	Var. Traspasos 12 Meses
En la misma AFP	55.526	41	906.742	19.972.371	124,9%	195,3%
A otra AFP	42.714	37	758.422	12.389.252	-0,3%	15,9%
Total	98.240	39	842.253	16.675.289	45,5%	76,5%

Fuente: Superintendencia de Pensiones.
Elaboración CIEDESS.

2. TRASPASOS ENTRE MULTIFONDOS

En mayo de 2015 se registraron 98.240 traspasos, equivalentes al 1,9% de los cotizantes vigentes a fin del mismo mes. Desde fondos conservadores (C, D y E) hacia fondos riesgosos (A y B) hubo 13.489 traspasos (con un aumento del 5% respecto al mes anterior), mientras que en sentido contrario –desde fondos Tipos A y B hacia fondos Tipos C, D y E– la cifra fue de 44.532 (con un crecimiento del 174% respecto al mes anterior). En el transcurso del año existe una mayor preferencia por fondos riesgosos, en los que se registró el 58% de los traspasos. A su vez, la cantidad de traspasos entre enero y mayo de 2015 registra medias mensuales de 29.310 traspasos desde conservadores hacia riesgosos y 20.849 en sentido inverso.

Según se observa en el Gráfico N° 2, hay una tendencia al alza en la cantidad de traspasos hacia ambos grupos de multifondos, más riesgosos y conservadores. La masificación de las recomendaciones de traspasos, junto con incrementos en la inestabilidad e incertidumbre en los mercados, marcan la pauta para una selección más activa de lo usual.

Gráfico N° 2: Evolución de traspasos según tipo

Fuente: Superintendencia de Pensiones.
Elaboración CIEDESS.

Las cifras respecto al destino de los traspasos se presentan a continuación. En el Cuadro N° 2 se muestran los traspasos enviados hacia otras Administradoras, donde la mayor proporción de los cambios se realiza hacia el mismo fondo (ver diagonal del Cuadro) o de similar nivel de riesgo.

Gráfico N° 2: Traspasos enviados hacia otras Administradoras según Tipo de fondo (mayo 2015)

Desde	Hacia					
	Fondo A	Fondo B	Fondo C	Fondo D	Fondo E	Total
Fondo A	8.406	1.328	1.628	126	612	12.100
Fondo B	3.940	7.646	2.987	225	876	15.674
Fondo C	1.095	1.046	5.394	251	697	8.483
Fondo D	139	136	596	581	243	1.695
Fondo E	942	401	1.149	180	2.090	4.762
Total	14.522	10.557	11.754	1.363	4.518	42.714

Fuente: Superintendencia de Pensiones.
Elaboración CIEDESS.

Por el contrario, según se aprecia en el Cuadro N° 3, los traspasos enviados hacia otros fondos de la misma Administradora se realizan mayormente a fondos con un nivel de riesgo opuesto (ver esquinas superior derecha e inferior izquierda del Cuadro). Es así como desde el fondo Tipo A hacia el Tipo E se registran 30.391 traspasos, mientras que en sentido inverso son 5.701, representando el 54,7% y 10,3% de los cambios respectivamente.

Gráfico N° 3: Traspasos enviados hacia otros fondos de la misma Administradoras según Tipo de fondo (mayo 2015)

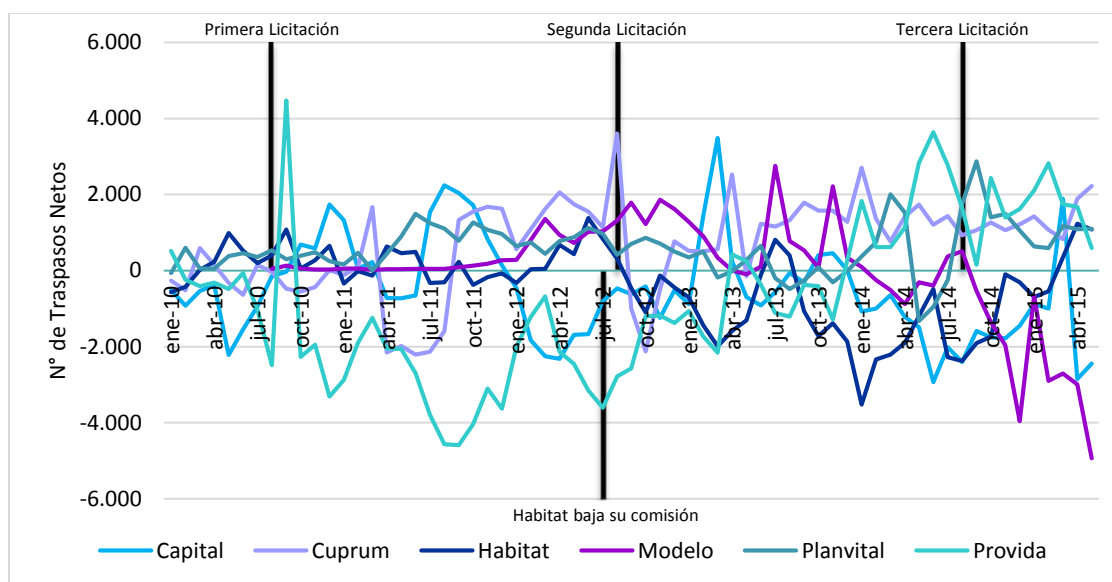
Desde	Hacia					
	Fondo A	Fondo B	Fondo C	Fondo D	Fondo E	Total
Fondo A		814	1.266	487	30.391	32.958
Fondo B	1.954		861	381	4.692	7.888
Fondo C	1.276	455		215	1.897	3.843
Fondo D	815	323	444		485	2.067
Fondo E	5.701	1.160	1.583	326		8.770
Total	9.746	2.752	4.154	1.409	37.465	55.526

Fuente: Superintendencia de Pensiones.
Elaboración CIEDESS.

3. TRASPASOS NETOS POR AFP

Los traspasos hacia otra AFP han experimentado mayores fluctuaciones en directa relación con los procesos de licitación de cartera de nuevos afiliados, generándose cambios significativos en el valor de las comisiones. Asimismo, en la medida que las personas reciban mayor información sobre el sistema de pensiones, serán capaces de internalizar y procesar decisiones en materia de traspasos. En el Gráfico N° 3 se presenta la evolución de los traspasos netos según AFP, incorporándose los eventos más destacados del período.

Gráfico N° 2: Evolución de traspasos netos por AFP (2010-2015)



Fuente: Superintendencia de Pensiones.
Elaboración CIEDESS.

En el mes de mayo de 2015 la AFP que presenta el mayor número de traspasos netos (más incorporaciones que retiros por traspasos) es Cuprum, con 2.228, mientras que la Administradora con peor saldo fue Modelo, con -4.933. Los resultados de incorporaciones, retiro y traspasos netos se exponen en el Cuadro N° 4. Por su parte, en lo que va de 2015, la AFP que registra el mejor saldo neto es Provida, con 8.949 traspasos, mientras que Modelo muestra el caso inverso, con 14.187 salidas netas. La pérdida de Modelo puede deberse a los resultados de la última licitación (cuya AFP ganadora presenta una comisión más baja) y a la posibilidad de cambio de sus afiliados (cabe señalar que la cartera de afiliados licitada no puede traspasarse de AFP durante dos años, salvo hechos puntuales). La evolución de los traspasos netos los últimos meses se presenta en el Gráfico N° 3.

Adicionalmente se exponen los indicadores básicos de cada Administradora, como es el caso de la comisión por depósito de cotizaciones y la rentabilidad ponderada del período, siendo variables importantes a la hora de seleccionar una nueva AFP.

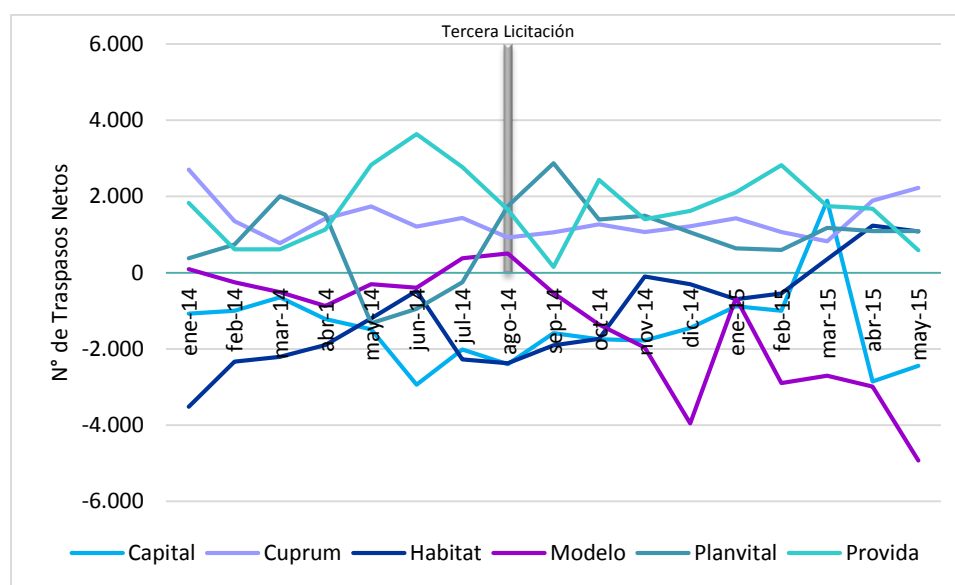
Cuadro N° 4: Incorporaciones, retiros por traspasos según AFP (mayo 2015)

Movimientos	Capital	Cuprum	Habitat	Modelo	Planvital	Provida
Incorporaciones	7.709	5.972	7.719	3.090	3.085	12.761
Retiros	10.151	3.744	6.636	8.023	1.990	12.172
Neto May. 2015	-2.442	2.228	1.083	-4.933	1.095	589
Neto Ene.-May. 2015	-5.289	7.440	1.429	-14.187	4.592	8.949
Cotizantes	949.507	443.269	1.147.673	619.403	272.749	1.672.786
Comisión	1,44%	1,48%	1,27%	0,77%	0,47%	1,54%
Rentabilidad May. 2015*	-0,30%	-0,25%	-0,26%	-0,01%	-0,23%	-0,31%

(*) Rentabilidad real ponderada por valor de los fondos de pensiones.

Fuente: Superintendencia de Pensiones.

Elaboración CIEDESS.

Gráfico N° 3: Evolución de traspasos netos por AFP (enero 2014 - mayo 2015)

Fuente: Superintendencia de Pensiones.

Elaboración CIEDESS.