

ENERO
2017

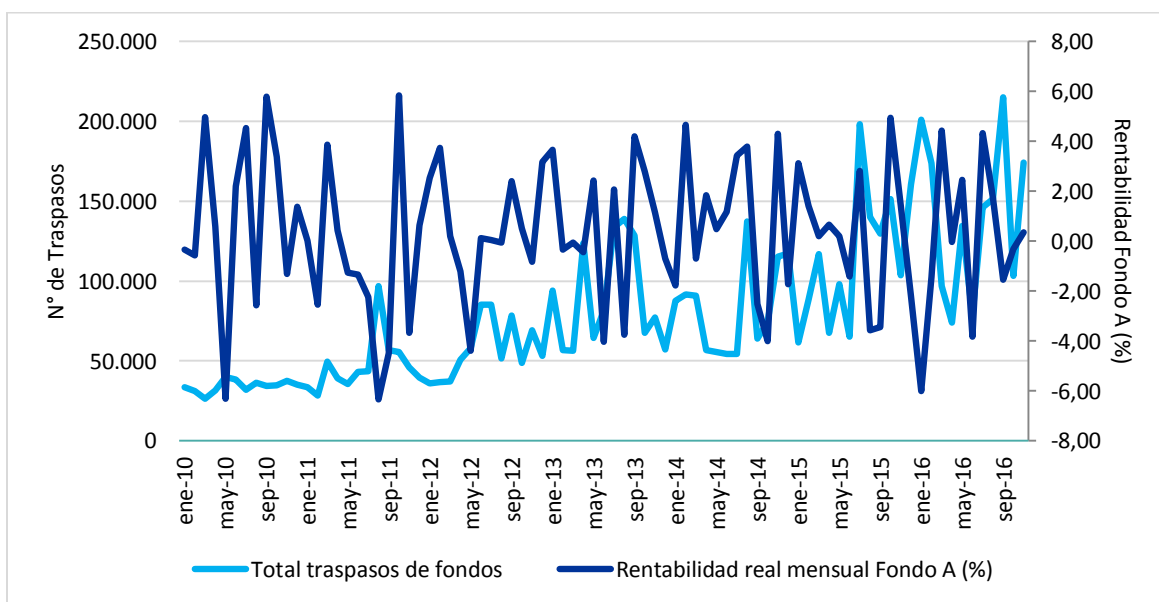
BOLETÍN DE TRASPASOS:
CAMBIO DE AFP Y FONDOS DE PENSIONES
(CIFRAS A NOVIEMBRE DE 2016)

1. EVOLUCIÓN DE TRASPASOS¹

Por lo general, la tendencia del número de traspasos había estado en línea con la volatilidad de los mercados. Luego, con la aplicación de las licitaciones de cartera de nuevos afiliados desde el año 2010 y una mayor promoción de la información previsional, se comienza a observar un leve incremento en el número de traspasos debido a cambios de AFP.

Sin embargo, en los últimos años se han posicionado con fuerza los traspasos en base a recomendaciones de entidades externas, registrándose traspasos masivos en determinados periodos sin una directriz clara respecto a los resultados de los mercados (ver Gráfico N° 1).

Gráfico N° 1: Evolución de traspasos y su relación con los mercados (2010-2016)



Fuente: Superintendencia de Pensiones.
Elaboración CIEDESS.

Para incorporar el alza o prevenir la pérdida en los fondos acumulados, el traspaso debe realizarse con cierta anticipación –que varía entre 4 días hábiles o hasta un mes, dependiendo si es en la misma AFP o a otra respectivamente–, lo que requiere de capacidades predictivas sobre los mercados. El timing de mercado –práctica de quienes tratan de anticiparse a los movimientos del mercado– es primordial para los operadores de corto plazo, pero va perdiendo importancia conforme se extiende el período de la inversión, como sucede en los fondos de pensiones. Por tal motivo, para el afiliado medio es más importante que sus fondos estén bien diversificados en vez de una posición más activa al tratar de predecir el mercado.

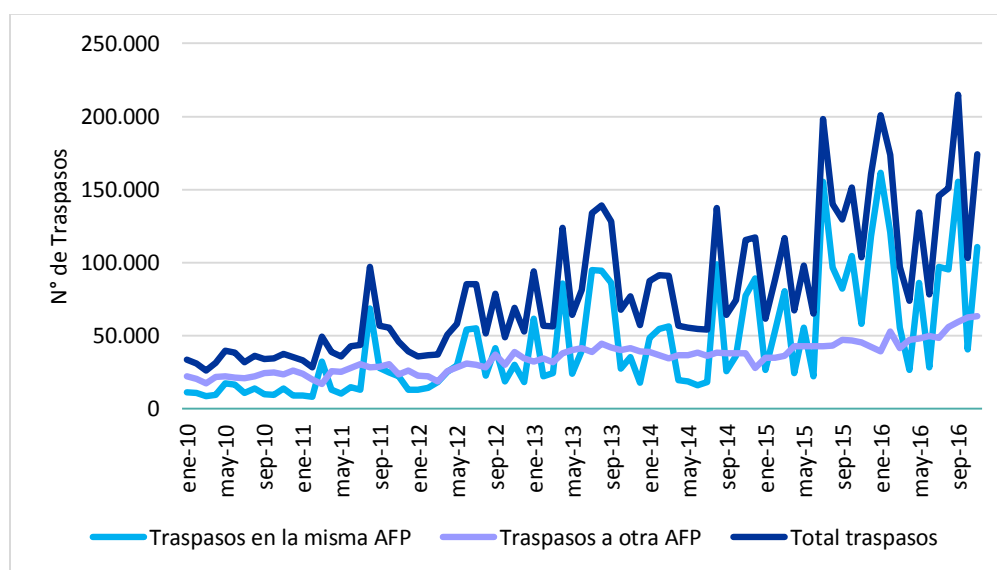
¹ Existe un rezago en la entrega de las cifras de dos meses por parte de la Superintendencia de Pensiones.

2. TRASPASOS SEGÚN TIPO

Pese al establecimiento de ciertas restricciones en la elección de fondos para las personas próximas a pensionarse, en general el sistema de capitalización individual se caracteriza por la libre elección. El trabajador tiene derecho a elegir la entidad a la cual se vincula (a excepción de los nuevos afiliados que son designados mediante licitación por los dos primeros años), pudiendo cambiarse de una AFP a otra cuando lo estime conveniente. Por lo tanto, existe la posibilidad de cambio de fondo dentro de la misma Administradora y el traspaso de saldos a una gestora diferente.

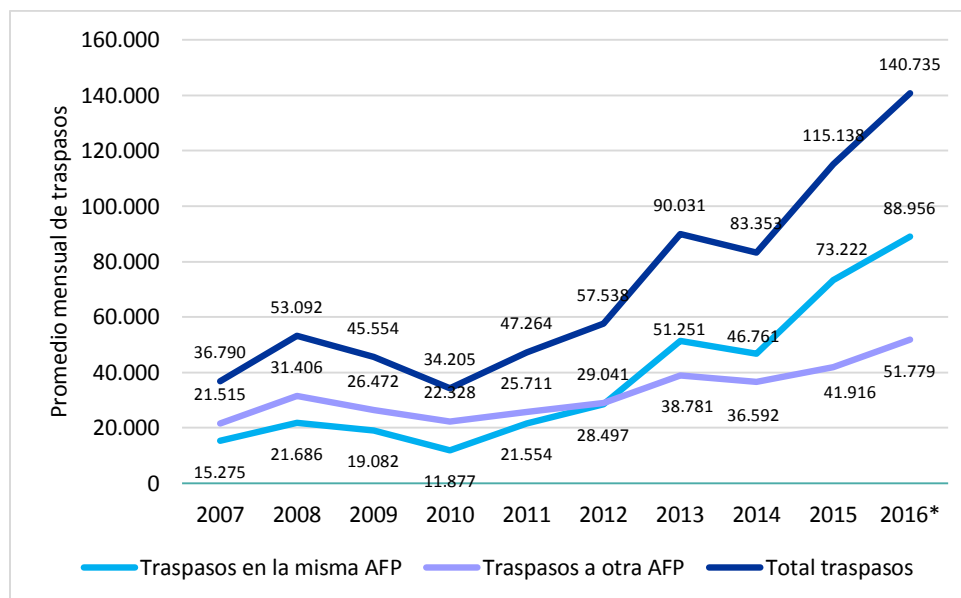
Según se presenta en el Gráfico N° 2, en agosto de 2011 –en el marco de una crisis financiera global– se registra un aumento importante en los cambios de fondos. No obstante, desde junio de 2012, se comienzan a observar peaks en el número de traspasos, vinculado a las recomendaciones de cambio de fondos por parte de terceros, produciéndose movimientos de fondos dentro la misma AFP más que en traspasos a otra entidad. Estos últimos movimientos se han visto reforzados en los últimos meses, explicado fundamentalmente por mayor sensibilización respecto al precio de las AFP y por recomendaciones externas.

Gráfico N° 2: Evolución de traspasos según tipo (2010-2016)



Fuente: Superintendencia de Pensiones.
Elaboración CIEDESS.

De este modo, el promedio mensual de traspasos (enero a diciembre) experimentó un fuerte crecimiento desde 2011, pasando de 47.264 movimientos en dicho año a 115.138 durante 2015. Cabe destacar que el aumento se explica principalmente por el alza en los traspasos de fondo dentro de la misma AFP, cuyo promedio mensual pasó de 21.554 en 2011 a 73.222 en 2015 (incremento de 240%). Por su parte, los cambios hacia otra AFP dejaron de ser los de mayor cuantía, pasando de un promedio de 25.711 mensuales en 2011 a 41.916 en 2015 (equivalente a una variación de 63%). A su vez, en lo que va de 2016 (enero-noviembre), se registra un promedio mensual de 140.735 traspasos (siendo septiembre el mes con la mayor cantidad de movimientos desde el inicio de los multifondos, con 215.110 traspasos), observándose un promedio de 88.956 cambios en la misma AFP y 51.779 hacia otra Administradora (ver Gráfico N° 3).

Gráfico N° 3: Promedio mensual de traspasos según tipo (2007-2016)

(*) Período enero-noviembre de 2016.
Fuente: Superintendencia de Pensiones.
Elaboración CIEDESS.

El total de traspasos a noviembre de 2016 (ver Cuadro N° 1) fue de 174.361 (3,4% del total de cotizantes a dicho mes), de los cuales un 64% corresponde a cambios en la misma AFP, mientras que el restante 36% fueron movimientos hacia otra entidad (los 63.498 traspasos hacia otra AFP representan la mayor cantidad de este tipo de movimientos desde la creación de los multifondos). El afiliado que se traspasa se caracteriza por poseer una edad promedio de 40 años, una remuneración imponible promedio de \$ 858.641 y un saldo acumulado en su Cuenta de Capitalización Individual de \$ 17.427.342. De este modo, se registra una variación en el total de traspasos de 69,1% respecto al mes anterior y de 68,1% respecto al mismo mes del año anterior.

Existen diferencias según el tipo de traspaso, ya que quienes se cambian a otra AFP son en promedio más jóvenes (39 años versus los 40) que aquellos que se traspasan en la misma AFP (sólo traspaso de fondos); y con una renta imponible menor (remuneración promedio de \$ 753.685 versus los \$ 918.755 de los traspasados en la misma Administradora).

Cuadro N° 1: Número y caracterización de los traspasos según tipo (noviembre 2016)

Tipo de Traspaso	N° de Traspasos	Edad Promedio	Remuneración Imponible Promedio	Saldo CCI Promedio	Var. Traspasos Mensual	Var. Traspasos 12 Meses
En la misma AFP	110.863	40	918.755	19.092.293	172,7%	90,9%
A otra AFP	63.498	39	753.685	14.520.457	1,7%	39,1%
Total	174.361	40	858.641	17.427.342	69,1%	68,1%

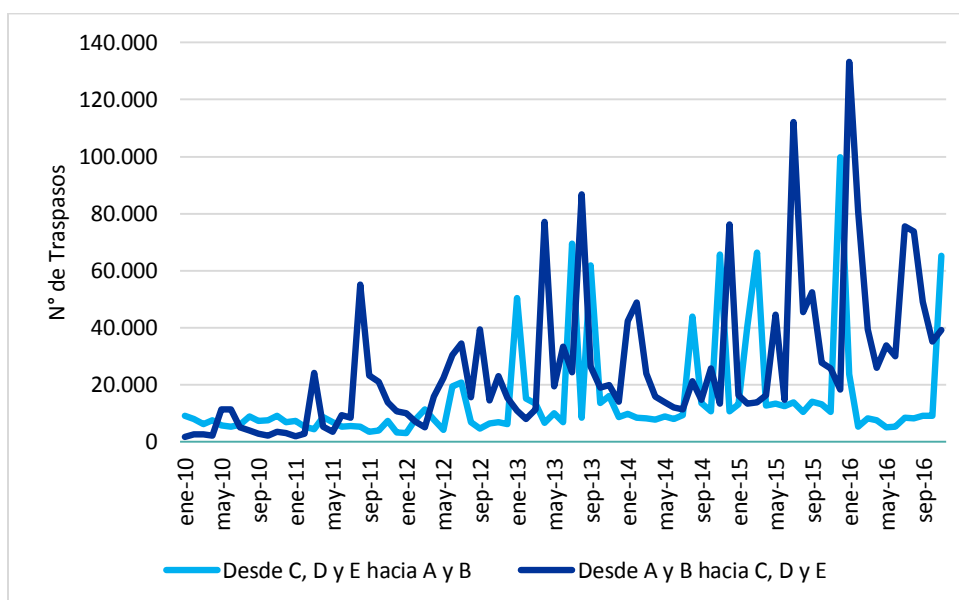
Fuente: Superintendencia de Pensiones.
Elaboración CIEDESS.

3. TRASPASOS ENTRE MULTIFONDOS

Concentrándose en traspasos entre tipos de fondo en noviembre de 2016, se tiene que desde conservadores (C, D y E) hacia fondos riesgosos (A y B) hubo 65.284 traspasos (con un incremento del 618% respecto al mes anterior), mientras que en sentido contrario –desde fondos Tipos A y B hacia fondos Tipos C, D y E– la cifra fue de 39.268 (con un aumento de 12% respecto al mes anterior). En el transcurso del año existe una mayor preferencia por fondos conservadores, en los que se registra el 80% de los traspasos. A su vez, la cantidad de traspasos durante 2016 registra medias mensuales de 14.098 cambios desde conservadores hacia riesgosos y 55.999 en sentido inverso.

Según se observa en el Gráfico N° 4, existe una tendencia al alza en la cantidad de traspasos hacia ambos grupos de multifondos, más riesgosos y conservadores. La masificación de las recomendaciones de traspasos, junto con una mayor inestabilidad e incertidumbre en los mercados, marcan la pauta para una selección más activa de lo usual.

Gráfico N° 4: Evolución de traspasos según tipo (2010-2016)



Fuente: Superintendencia de Pensiones.
Elaboración CIEDESS.

Las cifras respecto al destino de los traspasos a noviembre de 2016 se presentan a continuación. En el Cuadro N° 2 se muestran los traspasos hacia otras Administradoras, los que en este mes alcanzaron la cifra más alta desde la creación de los multifondos (63.498 traspasos). La mayor proporción de los cambios se realiza hacia el mismo fondo (ver diagonal del Cuadro) o de similar nivel de riesgo. De forma adicional, en noviembre de 2016 se observan movimientos desde fondos más riesgosos –Tipos A, B y C– hacia el fondo más conservador –Tipo E– de otra AFP.

Cuadro N° 2: Traspasos hacia otras Administradoras según Tipo de fondo (noviembre 2016)

Desde	Hacia					
	Fondo A	Fondo B	Fondo C	Fondo D	Fondo E	Total
Fondo A	4.243	726	2.137	441	3.184	10.731
Fondo B	1.036	5.309	4.201	840	5.657	17.043
Fondo C	356	532	7.553	1.165	5.518	15.124
Fondo D	61	76	646	1.462	1.681	3.926
Fondo E	467	332	1.728	534	13.613	16.674
Total	6.163	6.975	16.265	4.442	29.653	63.498

Fuente: Superintendencia de Pensiones.
Elaboración CIEDESS.

Por su parte, según se aprecia en el Cuadro N° 3, los traspasos enviados hacia otros fondos de la misma Administradora en noviembre de 2016 se realizan mayormente a fondos con un nivel de riesgo opuesto (ver esquinas superior derecha e inferior izquierda del Cuadro). Es así como desde el fondo Tipo A hacia el Tipo E se registran 9.987 traspasos, mientras que en sentido inverso fueron 48.776, representando el 9% y 44% de los cambios respectivamente. Además, otros de los movimientos significativos del mes fueron los traspasos desde los fondos Tipo B y C hacia el fondo Tipo E (representando el 17% de este tipo de traspasos) y desde el Tipo E hacia el Tipo B (representando el 7% de este tipo de traspasos), también explicados principalmente por recomendaciones de terceros.

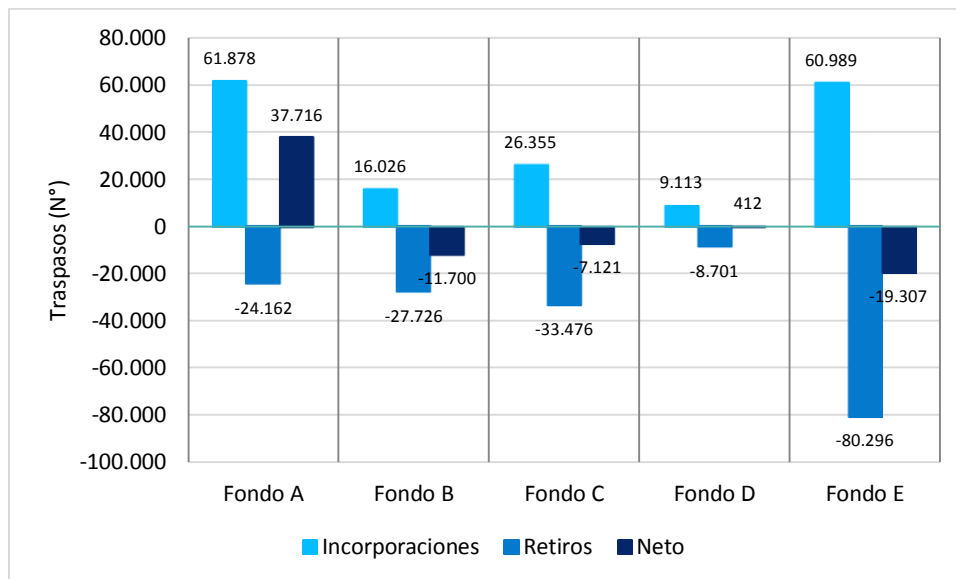
Cuadro N° 3: Traspasos enviados hacia otros fondos de la misma Administradoras según Tipo de fondo (noviembre 2016)

Desde	Hacia					
	Fondo A	Fondo B	Fondo C	Fondo D	Fondo E	Total
Fondo A		433	1.966	1.045	9.987	13.431
Fondo B	873		1.333	1.265	7.212	10.683
Fondo C	4.939	840		983	11.590	18.352
Fondo D	1.127	450	651		2.547	4.775
Fondo E	48.776	7.328	6.140	1.378		63.622
Total	55.715	9.051	10.090	4.671	31.336	110.863

Fuente: Superintendencia de Pensiones.
Elaboración CIEDESS.

De este modo, el fondo con la mayor cantidad de traspasos netos (incorporaciones menos retiros) a noviembre de 2016 fue el fondo Tipo A, con 37.716 incorporaciones netas, mientras que el fondo Tipo E registra el caso inverso, con un neto de -19.307 movimientos. Por su parte el resultado de los fondos Tipo B, C y D fue de -11.700, -7.121 y 412 traspasos netos respectivamente (ver Gráfico N° 5).

Gráfico N° 5: Traspasos netos según Tipo de fondo (noviembre 2016)

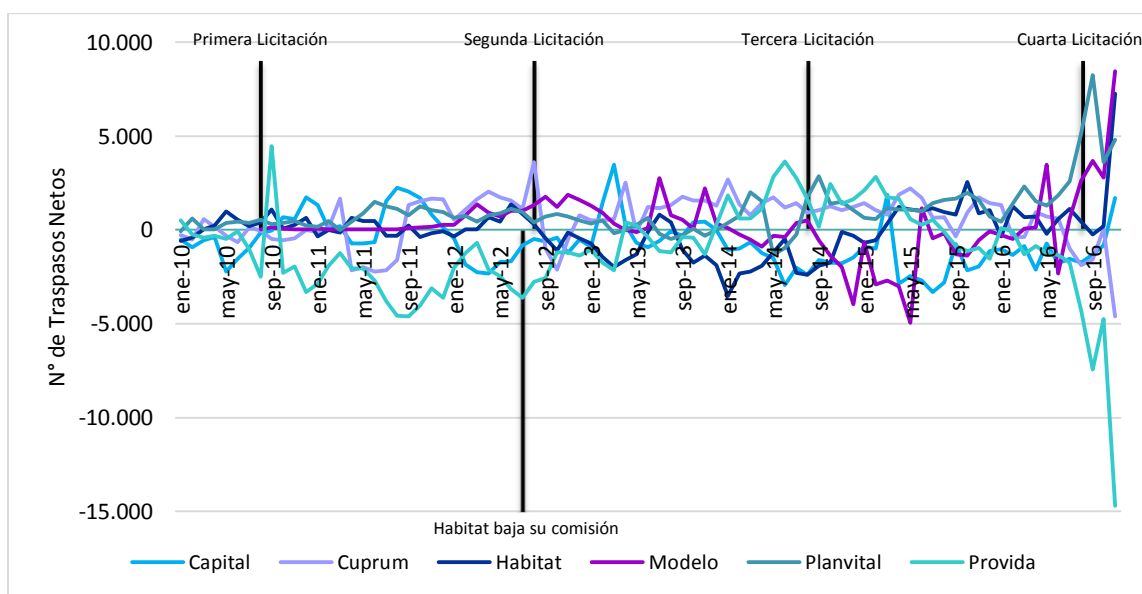


Fuente: Superintendencia de Pensiones.
Elaboración CIEDESS.

4. TRASPASOS NETOS POR AFP

Los traspasos hacia otra AFP han experimentado mayores fluctuaciones en directa relación con los procesos de licitación de cartera de nuevos afiliados, generándose cambios significativos en el valor de las comisiones. Asimismo, en la medida que las personas reciban más información sobre el sistema de pensiones, serán capaces de internalizar y procesar decisiones en materia de traspasos. En el Gráfico N° 6 se presenta la evolución de los traspasos netos según AFP, incorporándose los eventos más destacados del período.

Gráfico N° 6: Evolución de traspasos netos por AFP (2010-2016)



Fuente: Superintendencia de Pensiones.
Elaboración CIEDESS.

En el mes de noviembre de 2016 la AFP que presentó el mayor número de traspasos netos (más incorporaciones que retiros por traspasos) fue Modelo, con 8.452, mientras que la Administradora con peor saldo fue Provida, con -14.696. Ambas cifras anteriores corresponden a los peaks máximo y mínimo de traspasos netos respectivamente desde la creación de los multifondos. Los resultados de incorporaciones, retiros y traspasos netos se exponen en el Cuadro N° 4. Por su parte, en lo que va de 2016, la AFP que registra el mejor saldo neto es Planvital, con 33.225 traspasos, mientras que Provida muestra el caso inverso, con 37.550 salidas netas, seguida de Capital con 11.473 retiros netos. La evolución de los traspasos netos en los últimos meses se presenta en el Gráfico N° 7.

Adicionalmente, en el Cuadro N° 4 se exponen los indicadores básicos de cada Administradora, como es el caso de la comisión por depósito de cotizaciones, la rentabilidad ponderada de los últimos meses y la calidad del servicio, siendo variables importantes a la hora de seleccionar una nueva AFP. En los últimos períodos se observa una vinculación en el traspaso de afiliados con el precio. En efecto, AFP Planvital fue la ganadora de la última licitación de cartera de nuevos afiliados, presentando la menor comisión, mientras que AFP Provida es la que posee el costo más alto.

Cuadro N° 4: Incorporaciones, retiros por traspasos según AFP (noviembre 2016)

Movimientos	Capital	Cuprum	Habitat	Modelo (1)	Planvital (2)	Provida
Incorporaciones	11.644	4.188	14.201	12.645	6.956	10.792
Retiros	9.934	8.795	6.943	4.193	2.137	25.488
Neto Nov. 2016	1.710	-4.607	7.258	8.452	4.819	-14.696
Neto Año 2016	-11.473	-6.078	11.466	18.780	33.225	-37.550
Neto Últ. 12 Meses	-12.616	-4.647	12.524	18.724	33.938	-39.080
Cotizantes	898.432	432.343	1.128.330	660.231	516.976	1.548.625
Comisión	1,44%	1,48%	1,27%	0,77%	0,41%	1,54%
Rentabilidad Últ. 36 Meses*	3,48%	3,80%	3,97%	3,56%	2,95%	3,36%
Ranking de calidad**	3	4	2	6	1	5

(1) Ganadora de los procesos anteriores de licitación de cartera de nuevos afiliados.

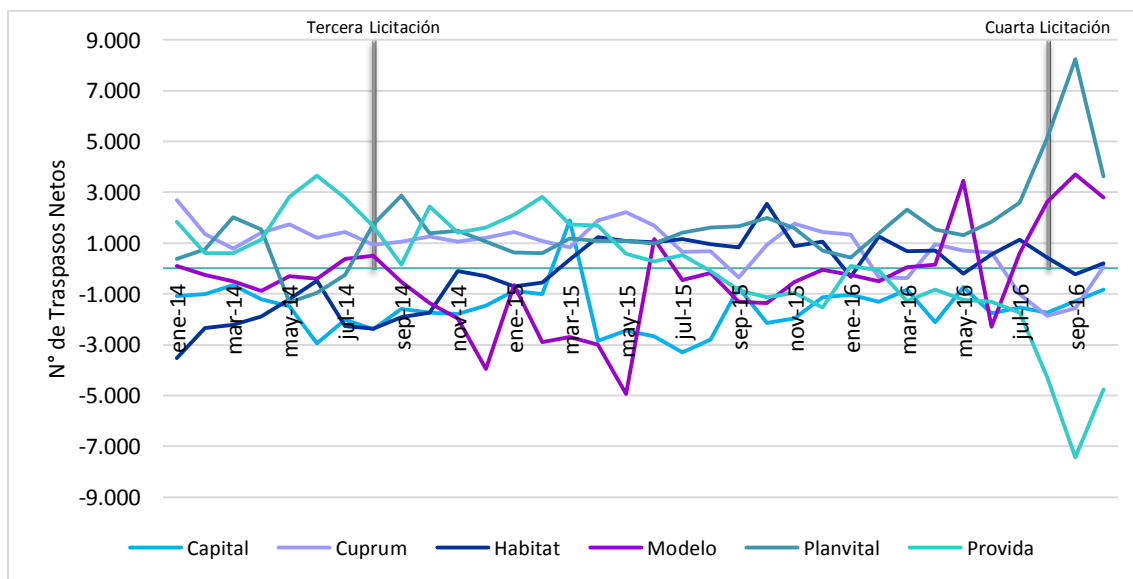
(2) Ganadora del último proceso de licitación de cartera de nuevos afiliados.

(*) Rentabilidad real ponderada por el valor de cada fondo de pensiones.

(**) Indicador de Calidad de Servicio de las AFP (ICSA), cuatrimestre Enero-Abril de 2014. El ranking obtenido por las AFP va desde el 1 al 6, siendo el número 1 la mejor posición.

Fuente: Superintendencia de Pensiones.

Elaboración CIEDESS.

Gráfico N° 7: Evolución de traspasos netos por AFP (enero 2014 - noviembre 2016)

Fuente: Superintendencia de Pensiones.

Elaboración CIEDESS.