

FEBRERO
2017

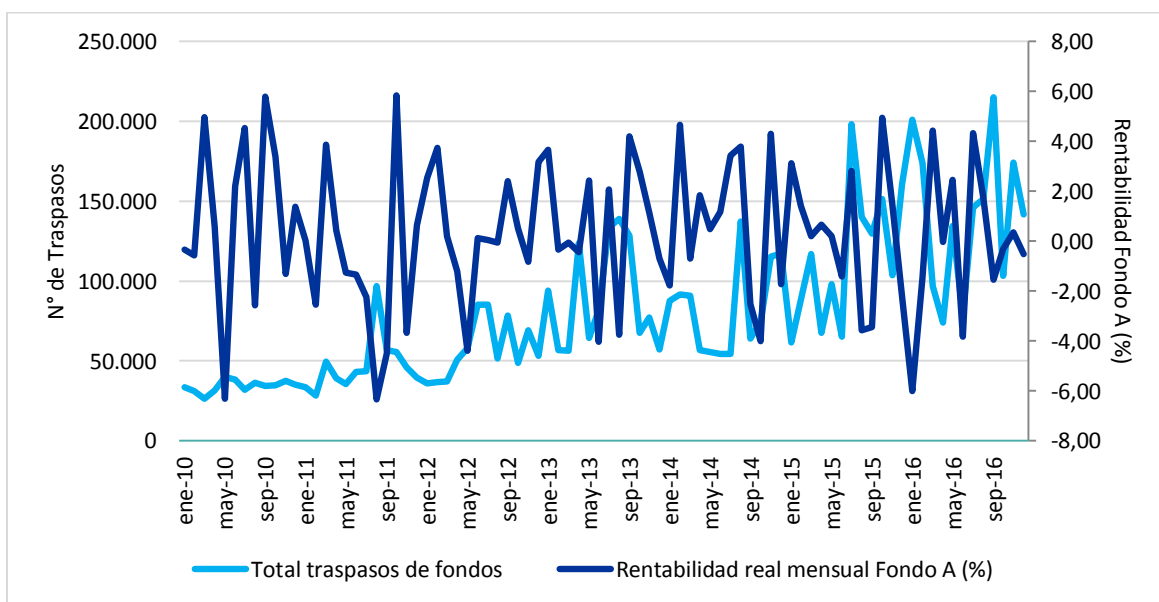
BOLETÍN DE TRASPASOS:
CAMBIO DE AFP Y FONDOS DE PENSIONES
(CIFRAS A DICIEMBRE DE 2016)

1. EVOLUCIÓN DE TRASPASOS¹

Por lo general, la tendencia del número de traspasos había estado en línea con la volatilidad de los mercados. Luego, con la aplicación de las licitaciones de cartera de nuevos afiliados desde el año 2010 y una mayor promoción de la información previsional, se comienza a observar un leve incremento en el número de traspasos debido a cambios de AFP.

Sin embargo, en los últimos años se han posicionado con fuerza los traspasos en base a recomendaciones de entidades externas, registrándose traspasos masivos en determinados periodos sin una directriz clara respecto a los resultados de los mercados (ver Gráfico N° 1).

Gráfico N° 1: Evolución de traspasos y su relación con los mercados (2010-2016)



Fuente: Superintendencia de Pensiones.
Elaboración CIEDESS.

Para incorporar el alza o prevenir la pérdida en los fondos acumulados, el traspaso debe realizarse con cierta anticipación –que varía entre 4 días hábiles o hasta un mes, dependiendo si es en la misma AFP o a otra respectivamente–, lo que requiere de capacidades predictivas sobre los mercados. El timing de mercado –práctica de quienes tratan de anticiparse a los movimientos del mercado– es primordial para los operadores de corto plazo, pero va perdiendo importancia conforme se extiende el período de la inversión, como sucede en los fondos de pensiones. Por tal motivo, para el afiliado medio es más importante que sus fondos estén bien diversificados en vez de una posición más activa al tratar de predecir el mercado.

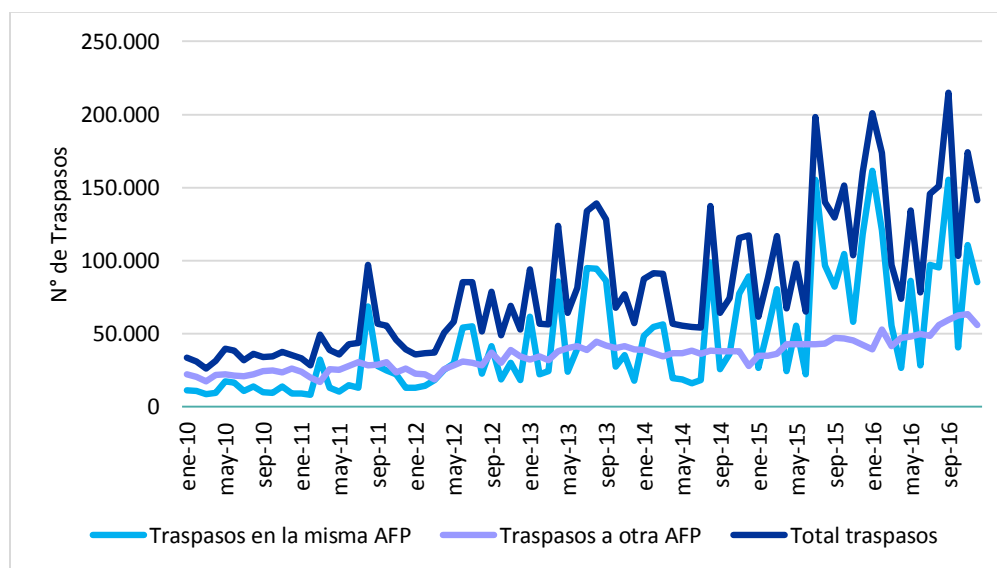
¹ Existe un rezago en la entrega de las cifras de dos meses por parte de la Superintendencia de Pensiones.

2. TRASPASOS SEGÚN TIPO

Pese al establecimiento de ciertas restricciones en la elección de fondos para las personas próximas a pensionarse, en general el sistema de capitalización individual se caracteriza por la libre elección. El trabajador tiene derecho a elegir la entidad a la cual se vincula (a excepción de los nuevos afiliados que son designados mediante licitación por los dos primeros años), pudiendo cambiarse de una AFP a otra cuando lo estime conveniente. Por lo tanto, existe la posibilidad de cambio de fondo dentro de la misma Administradora y el traspaso de saldos a una gestora diferente.

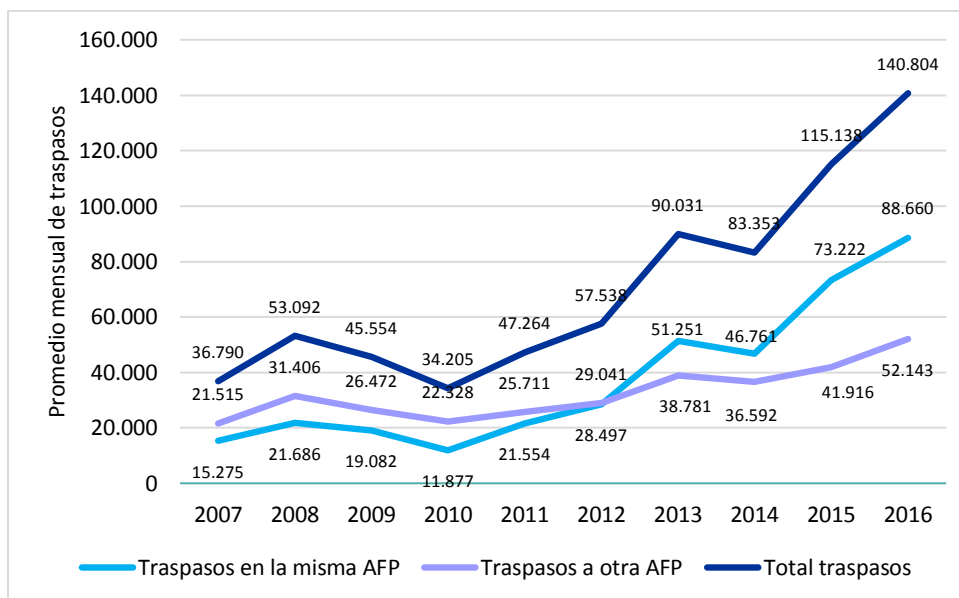
Según se presenta en el Gráfico N° 2, en agosto de 2011 –en el marco de una crisis financiera global– se registra un aumento importante en los cambios de fondos. No obstante, desde junio de 2012, se comienzan a observar peaks en el número de traspasos, vinculado a las recomendaciones de cambio de fondos por parte de terceros, produciéndose movimientos de fondos dentro la misma AFP más que en traspasos a otra entidad. Estos últimos movimientos se han visto reforzados en los últimos meses, explicado fundamentalmente por mayor sensibilización respecto al precio de las AFP y por recomendaciones externas.

Gráfico N° 2: Evolución de traspasos según tipo (2010-2016)



Fuente: Superintendencia de Pensiones.
Elaboración CIEDESS.

De este modo, el promedio mensual de traspasos (enero a diciembre) experimentó un fuerte crecimiento desde 2011, pasando de 47.264 movimientos en dicho año a 140.804 durante 2016 (incremento de 198%). Cabe destacar que el aumento se explica principalmente por el alza en los traspasos de fondo dentro de la misma AFP, cuyo promedio mensual pasó de 21.554 en 2011 a 88.660 en 2016 (incremento de 311%). Por su parte, los cambios hacia otra AFP dejaron de ser los de mayor cuantía en 2013, pasando de un promedio de 25.711 mensuales en 2011 a 52.143 en 2016 (equivalente a una variación de 63%). A su vez, se destaca que en septiembre de 2016 se registró la mayor cantidad de movimientos desde el inicio de los multifondos, con 215.110 traspasos totales. El promedio mensual de traspasos para el período 2007-2016 según tipo de movimiento se presenta en el Gráfico N° 3.

Gráfico N° 3: Promedio mensual de traspasos según tipo (2007-2016)

Fuente: Superintendencia de Pensiones.
Elaboración CIEDESS.

El total de traspasos a diciembre de 2016 (ver Cuadro N° 1) fue de 141.563 (2,7% del total de cotizantes a dicho mes), de los cuales un 60% corresponde a cambios en la misma AFP (85.409 traspasos), mientras que el restante 40% fueron movimientos hacia otra entidad (56.154 traspasos). El afiliado que se traspasa se caracteriza por poseer una edad promedio de 40 años, una remuneración imponible promedio de \$ 911.188 y un saldo acumulado en su Cuenta de Capitalización Individual de \$ 20.140.827. De este modo, se registra una variación en el total de traspasos de -18,8% respecto al mes anterior y de -11,9% en los últimos 12 meses.

Existen diferencias según el tipo de traspaso, ya que quienes se cambian a otra AFP son en promedio más jóvenes (38 años versus los 40) que aquellos que se traspasan en la misma AFP (sólo traspaso de fondos); y con una renta imponible menor (remuneración promedio de \$ 742.883 versus los \$ 1.021.844 de los traspasados en la misma Administradora).

Cuadro N° 1: Número y caracterización de los traspasos según tipo (diciembre 2016)

Tipo de Traspaso	N° de Traspasos	Edad Promedio	Remuneración Imponible Promedio	Saldo CCI Promedio	Var. Traspasos Mensual	Var. Traspasos 12 Meses
En la misma AFP	85.409	40	1.021.844	24.156.112	-23,0%	-27,8%
A otra AFP	56.154	38	742.883	14.033.667	-11,6%	32,7%
Total	141.563	40	911.188	20.140.827	-18,8%	-11,9%

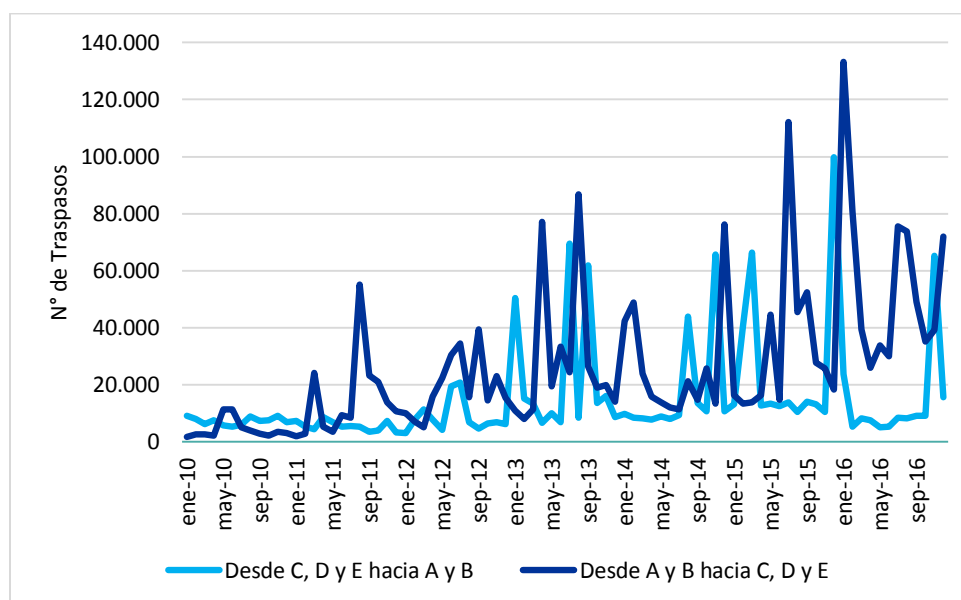
Fuente: Superintendencia de Pensiones.
Elaboración CIEDESS.

3. TRASPASOS ENTRE MULTIFONDOS

Concentrándose en traspasos entre tipos de fondo en diciembre de 2016, se tiene que desde conservadores (C, D y E) hacia fondos riesgosos (A y B) hubo 15.543 traspasos (con una caída del 76% respecto al mes anterior), mientras que en sentido contrario –desde fondos Tipos A y B hacia fondos Tipos C, D y E– la cifra fue de 72.031 (con un aumento del 83% respecto al mes anterior). Durante 2016 existió una mayor preferencia por fondos conservadores, en los que se registró el 80% de los traspasos. A su vez, la cantidad de traspasos durante 2016 registró medias mensuales de 14.218 cambios desde conservadores hacia riesgosos y 57.335 en sentido inverso.

Según se observa en el Gráfico N° 4, existe una tendencia al alza en la cantidad de traspasos hacia ambos grupos de multifondos, más riesgosos y conservadores. La masificación de las recomendaciones de traspasos, junto con una mayor inestabilidad e incertidumbre en los mercados, marcan la pauta para una selección más activa de lo usual.

Gráfico N° 4: Evolución de traspasos según tipo (2010-2016)



Fuente: Superintendencia de Pensiones.
Elaboración CIEDESS.

Las cifras respecto al destino de los traspasos a diciembre de 2016 se presentan a continuación. En el Cuadro N° 2 se muestran los traspasos hacia otras Administradoras, los que en este mes alcanzaron un total de 56.154 traspasos. La mayor proporción de los cambios se realiza hacia el mismo fondo (ver diagonal del Cuadro) o de similar nivel de riesgo. De forma adicional, en diciembre de 2016 se observan movimientos desde fondos más riesgosos –Tipos A, B y C– hacia el fondo más conservador –Tipo E– de otra AFP.

Cuadro N° 2: Traspasos hacia otras Administradoras según Tipo de fondo (diciembre 2016)

Desde	Hacia					
	Fondo A	Fondo B	Fondo C	Fondo D	Fondo E	Total
Fondo A	4.628	736	2.103	263	2.142	9.872
Fondo B	1.227	5.764	4.238	613	3.916	15.758
Fondo C	430	502	7.508	908	3.584	12.932
Fondo D	86	102	674	1.296	1.158	3.316
Fondo E	671	423	2.225	462	10.495	14.276
Total	7.042	7.527	16.748	3.542	21.295	56.154

Fuente: Superintendencia de Pensiones.
Elaboración CIEDESS.

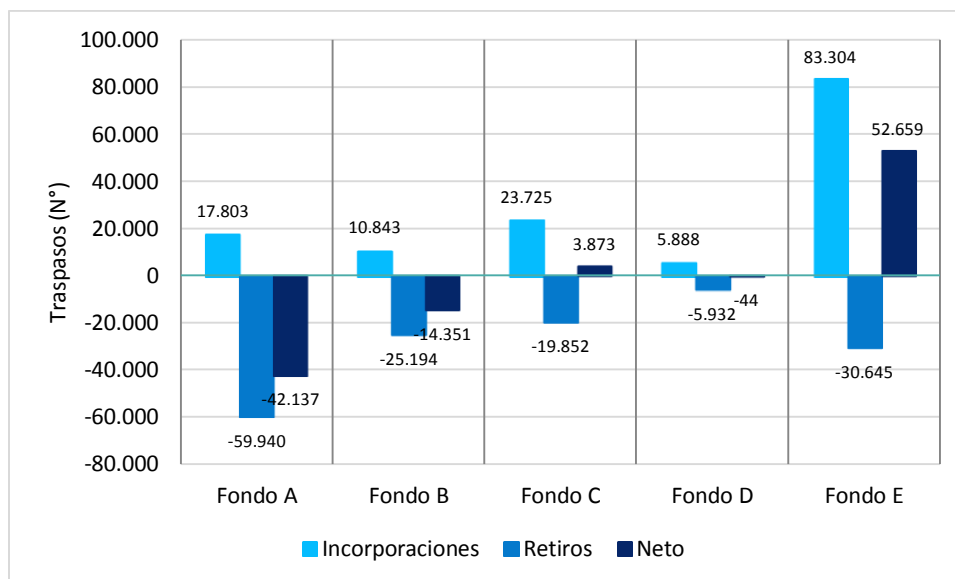
Por su parte, según se aprecia en el Cuadro N° 3, los traspasos enviados hacia otros fondos de la misma Administradora en diciembre de 2016 alcanzan un total de 85.409, los que se realizan mayormente a fondos con un nivel de riesgo opuesto (ver esquinas superior derecha e inferior izquierda del Cuadro). Es así como desde el fondo Tipo A hacia el Tipo E se registran 48.158 traspasos, mientras que en sentido inverso fueron 8.834, representando el 56% y 10% de los cambios respectivamente. Además, otros de los movimientos significativos del mes fueron los traspasos desde los fondos Tipo B y C hacia el fondo Tipo E (representando el 15% de este tipo de traspasos) y desde el Tipo E hacia el Tipo C (representando el 5% de este tipo de traspasos), también explicados principalmente por recomendaciones de terceros.

Cuadro N° 3: Traspasos enviados hacia otros fondos de la misma Administradoras según Tipo de fondo (diciembre 2016)

Desde	Hacia					
	Fondo A	Fondo B	Fondo C	Fondo D	Fondo E	Total
Fondo A		265	1.128	517	48.158	50.068
Fondo B	483		789	518	7.646	9.436
Fondo C	950	412		375	5.183	6.920
Fondo D	494	403	697		1.022	2.616
Fondo E	8.834	2.236	4.363	936		16.369
Total	10.761	3.316	6.977	2.346	62.009	85.409

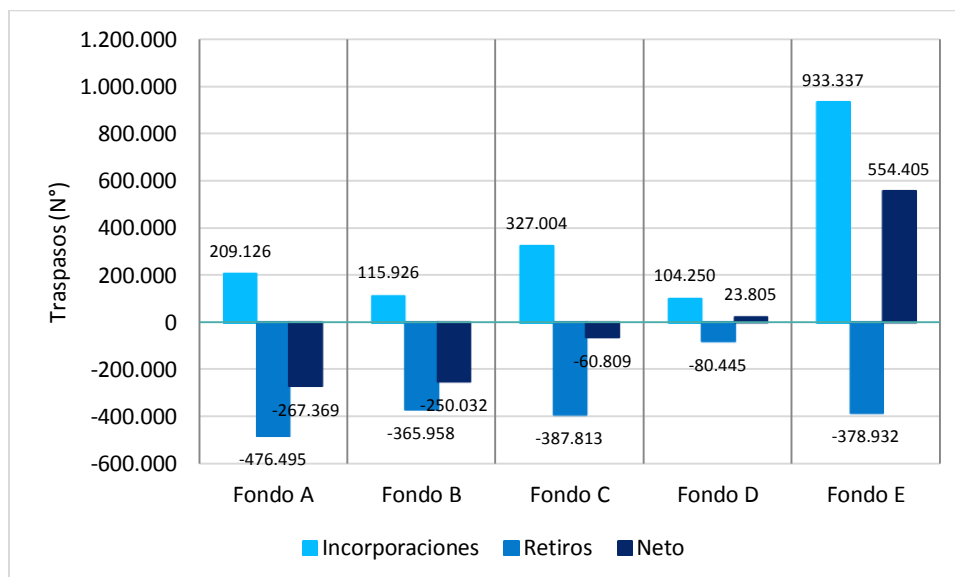
Fuente: Superintendencia de Pensiones.
Elaboración CIEDESS.

De este modo, el fondo con la mayor cantidad de traspasos netos (incorporaciones menos retiros) a diciembre de 2016 fue el fondo Tipo E, con 52.659 incorporaciones netas, mientras que el fondo Tipo A registra el caso inverso, con un neto de -42.137 movimientos. Por su parte el resultado de los fondos Tipo B, C y D fue de -14.351, 3.873 y -44 traspasos netos respectivamente (ver Gráfico N° 5).

Gráfico N° 5: Traspasos netos según Tipo de fondo (diciembre 2016)

Fuente: Superintendencia de Pensiones.
Elaboración CIEDESS.

Asimismo, el panorama para el total del año 2016 muestra que el fondo con la mayor cantidad de traspasos netos fue el fondo Tipo E, con 554.405 incorporaciones netas, mientras que el fondo Tipo A registra el caso inverso, con un neto de -267.569 movimientos. Por su parte el resultado de los fondos Tipo B, C y D fue de -250.032, -60.809 y 23.805 traspasos netos respectivamente (ver Gráfico N° 6).

Gráfico N° 6: Total de traspasos netos según Tipo de fondo durante 2016*

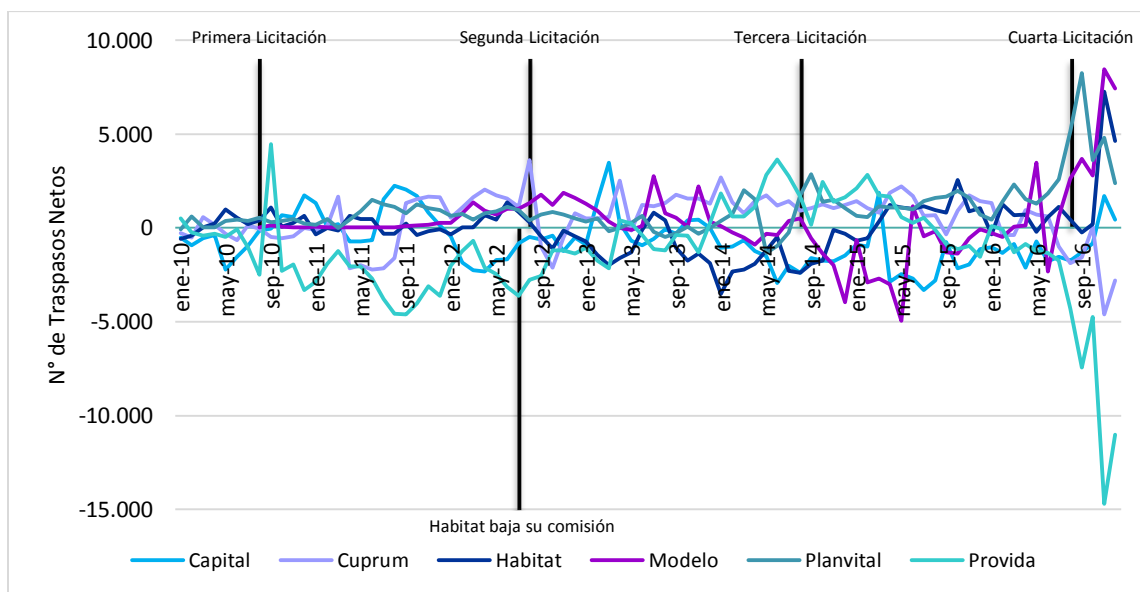
(*) Corresponde a las cifras acumuladas durante el año 2016, por lo que un mismo afiliado podría contabilizarse por más de una vez según los traspasos realizados a cada fondo.

Fuente: Superintendencia de Pensiones.
Elaboración CIEDESS.

4. TRASPASOS NETOS POR AFP

Los traspasos hacia otra AFP han experimentado mayores fluctuaciones en directa relación con los procesos de licitación de cartera de nuevos afiliados, generándose cambios significativos en el valor de las comisiones. Asimismo, en la medida que las personas reciban más información sobre el sistema de pensiones, serán capaces de internalizar y procesar decisiones en materia de traspasos. En el Gráfico N° 7 se presenta la evolución de los traspasos netos según AFP, incorporándose los eventos más destacados del período.

Gráfico N° 7: Evolución de traspasos netos por AFP (2010-2016)



Fuente: Superintendencia de Pensiones.
Elaboración CIEDESS.

En el mes de diciembre de 2016 la AFP que presentó el mayor número de traspasos netos (más incorporaciones que retiros por traspasos) fue Modelo, con 7.422, mientras que la Administradora con peor saldo fue Provida, con -11.026. Los resultados de incorporaciones, retiros y traspasos netos se exponen en el Cuadro N° 4. Por su parte, durante 2016 la AFP que registró el mejor saldo neto fue Planvital, con 35.623 traspasos, mientras que Provida muestra el caso inverso, con 48.576 salidas netas, seguida de Capital con 11.018 retiros netos. La evolución de los traspasos netos en los últimos meses se presenta en el Gráfico N° 8.

Adicionalmente, en el Cuadro N° 4 se exponen los indicadores básicos de cada Administradora, como es el caso de la comisión por depósito de cotizaciones, la rentabilidad ponderada de los últimos meses y la calidad del servicio, siendo variables importantes a la hora de seleccionar una nueva AFP. En los últimos períodos se observa una vinculación en el traspaso de afiliados con el precio. En efecto, AFP Planvital fue la ganadora de la última licitación de cartera de nuevos afiliados, presentando la menor comisión, mientras que AFP Provida es la que posee el costo más alto.

Cuadro N° 4: Incorporaciones y retiros por traspasos según AFP (diciembre 2016)

Movimientos	Capital	Cuprum	Habitat	Modelo (1)	Planvital (2)	Provida
Incorporaciones	10.926	6.121	11.646	12.012	4.941	12.790
Retiros	10.471	8.920	7.009	4.590	2.543	23.816
Neto Dic. 2016	455	-2.799	4.637	7.422	2.398	-11.026
Neto Año 2016	-11.018	-8.877	16.103	26.202	35.623	-48.576
Cotizantes	910.142	428.743	1.142.507	684.090	548.591	1.570.264
Comisión	1,44%	1,48%	1,27%	0,77%	0,41%	1,54%
Rentabilidad Últ. 36 Meses*	3,87%	4,19%	4,39%	3,87%	3,33%	3,67%
Ranking de calidad**	3	4	2	6	1	5

(1) Ganadora de los procesos anteriores de licitación de cartera de nuevos afiliados.

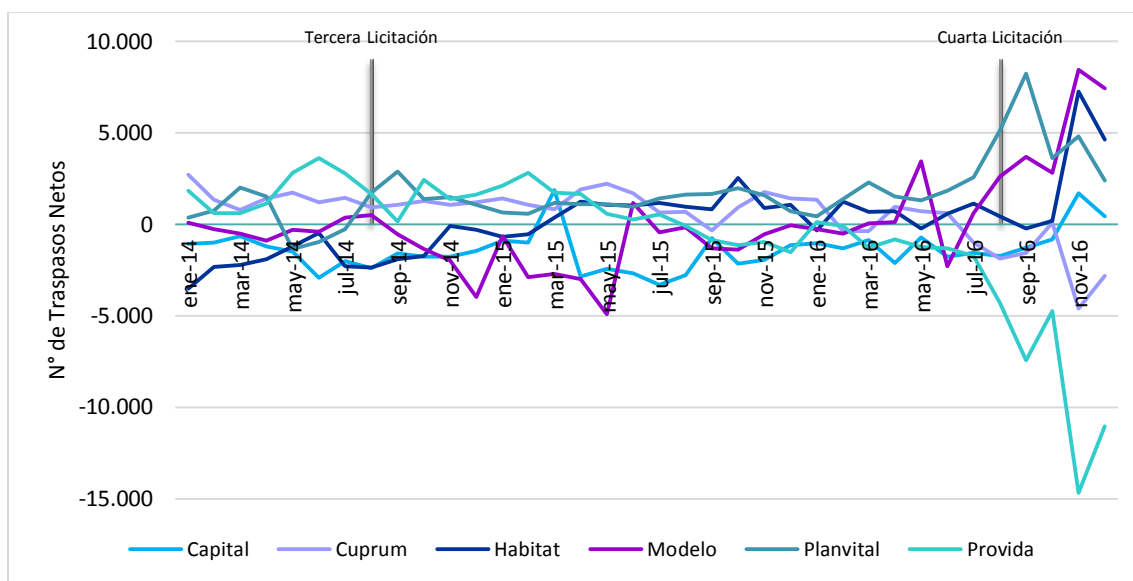
(2) Ganadora del último proceso de licitación de cartera de nuevos afiliados.

(*) Rentabilidad real ponderada por el valor de cada fondo de pensiones.

(**) Indicador de Calidad de Servicio de las AFP (ICSA), cuatrimestre Enero-Abril de 2014. El ranking obtenido por las AFP va desde el 1 al 6, siendo el número 1 la mejor posición.

Fuente: Superintendencia de Pensiones.

Elaboración CIEDESS.

Gráfico N° 8: Evolución de traspasos netos por AFP (enero 2014 - diciembre 2016)

Fuente: Superintendencia de Pensiones.

Elaboración CIEDESS.