

DICIEMBRE
2020

**BOLETÍN DE MONTO DE PENSIÓN DE
LOS NUEVOS JUBILADOS DE VEJEZ:
MONTO PROMEDIO Y MEDIANA DE LA PENSIÓN
AUTOFINANCIADA Y DENSIDAD DE
COTIZACIONES DE LOS NUEVOS
PENSIONADOS DE VEJEZ
(CIFRAS HASTA NOVIEMBRE DE 2020)**

RESUMEN DE RESULTADOS NOVIEMBRE 2020

Monto pensión autofinanciada de vejez:

- El monto promedio de las pensiones autofinanciadas de los nuevos pensionados de vejez de noviembre de 2020 fue de 10,78 UF (segunda cifra más alta a lo largo de la serie analizada, luego que en agosto de 2020 se registrara un promedio de 11,49 UF), correspondiente a un incremento de 19,9% respecto al mes anterior y a un crecimiento anual de 136,4%. Para hombres, el monto promedio fue de 15,71 UF, registrándose un alza mensual de 17,9% y anual de 117,9%; mientras que para el caso de mujeres el monto promedio fue de 5,03 UF, correspondiente a una variación mensual de 12,0% y anual de 115,0%.
- La mediana de las pensiones autofinanciadas en noviembre de 2020 fue de 4,01 UF (segunda cifra más alta, luego que en agosto de 2020 se registrara una mediana de 4,11 UF), creciendo un 35,0% respecto al mes anterior y un 143,0% en los últimos 12 meses. Para hombres la mediana en dicho mes fue de 6,55 UF, registrando un alza mensual de 26,7% y anual de 70,6%; mientras que para mujeres la mediana fue de 1,77 UF, con una variación mensual de 18,0% y anual de 115,9%.

Densidad de cotizaciones:

- En noviembre de 2020 la densidad de cotizaciones promedio de los nuevos pensionados fue de 62% (la cifra más alta registrada a lo largo de la serie analizada), creciendo un 6,9% respecto al mes anterior y un 26,5% en los últimos 12 meses. Se observa una brecha relevante según sexo, ya que para los nuevos pensionados hombres la densidad de cotizaciones promedio fue del 67%, registrando un alza mensual de 6,3% y anual de 17,5%; mientras que para mujeres la densidad fue del 55%, con una variación mensual de 3,8% y anual de 31,0%. Tanto para hombres como mujeres son las cifras más altas a lo largo de la serie estudiada.
- También en noviembre de 2020 la densidad de cotizaciones mediana registró sus cifras más altas. La densidad mediana para el total de nuevos pensionados de vejez del mes ascendió al 69%, siendo de 76% para hombres y de 58% para mujeres.

Cuadro resumen con cifras de los nuevos pensionados de vejez (noviembre de 2020):

Variable	Resultados del mes			Var. Mensual			Var. Últ. 12 Meses		
	Hombres	Mujeres	Total	Hombres	Mujeres	Total	Hombres	Mujeres	Total
Monto promedio (UF)	15,71	5,03	10,78	17,9%	12,0%	19,9%	117,9%	115,0%	136,4%
Monto mediana (UF)	6,55	1,77	4,01	26,7%	18,0%	35,0%	70,6%	115,9%	143,0%
Densidad promedio (%)	67	55	62	6,3%	3,8%	6,9%	17,5%	31,0%	26,5%
Densidad mediana (%)	76	58	69	5,6%	11,5%	11,3%	20,6%	61,1%	46,8%
Nuevos pensionados (N°)	4.398	3.766	8.164	-12,0%	-21,7%	-16,8%	17,4%	-15,9%	-0,7%

Fuente: Superintendencia de Pensiones.
Elaboración CIEDESS.

1. MONTO DE LA PENSIÓN AUTOFINANCIADA DE LOS NUEVOS PENSIONADOS DE VEJEZ

La pensión autofinanciada corresponde al monto en UF del primer pago definitivo que los pensionados financian con los ahorros obligatorios acumulados en la AFP. Por consiguiente, este monto no incorpora

los montos de ahorro voluntario y de excedente de libre disposición que no son destinados a financiar la pensión. Al tratarse de nuevos pensionados, el monto de la pensión no incluye la garantía estatal de pensión mínima ni el monto del complemento solidario (por posible APS de vejez). Esta información se encuentra publicada a partir del mes de noviembre de 2016 por la Superintendencia de Pensiones, caracterizándose según sexo del causante y tramo de años cotizados¹.

Cabe señalar que el sistema basado en la capitalización individual no garantiza un determinado monto para las pensiones de vejez, ya que depende del saldo acumulado por cada afiliado en su cuenta individual, las expectativas de vida² (tanto del causante como de los posibles beneficiarios de sobrevivencia) y la tasa de interés para el cálculo de las pensiones³. El saldo acumulado, a su vez, está condicionado a parámetros tales como la rentabilidad de los fondos de pensiones, la densidad de las cotizaciones en el tiempo y la evolución de la renta imponible⁴.

A continuación se analizan tanto el promedio como la mediana de la pensión autofinanciada de los nuevos pensionados de vejez (esta última disponible desde febrero de 2017).

1.1 EVOLUCIÓN MONTO PENSIÓN AUTOFINANCIADA PROMEDIO DE LOS NUEVOS PENSIONADOS DE VEJEZ

El Gráfico N° 1 muestra la evolución mensual del monto promedio de la pensión autofinanciada de los nuevos pensionados de vejez según sexo para el período 2016-2020, observándose una tendencia relativamente estable hasta septiembre de 2019. Desde octubre de 2019 se aprecia una fuerte volatilidad, explicada inicialmente por los efectos del estallido social y posteriormente, desde marzo de 2020, por el impacto del coronavirus. Tales acontecimientos generaron caídas en los fondos de pensiones, incluyendo los más conservadores, por lo que ciertos segmentos decidieron postergar su jubilación⁵. Además, otros factores a considerar son la elección de la modalidad de retiro y las tasas de interés de cálculo respectivas, los que han registrado variaciones considerables en dicho período. El promedio mensual de las pensiones autofinanciadas de vejez de los nuevos pensionados pasó de 5,72 UF en noviembre de 2016 a 4,97 UF en septiembre de 2019, mientras que en octubre de igual año se registró el monto promedio más bajo, con 4,25 UF, y en agosto de 2020 el monto más alto, con 11,49 UF.

Según el sexo de los nuevos pensionados de vejez, se observa una amplia diferencia a favor de los hombres, la que en promedio supera las 6 UF para la serie analizada. Conforme a los acontecimientos de 2020, el monto promedio de las pensiones autofinanciadas para hombres registró una fuerte alza en marzo y agosto, superando el crecimiento del monto de las mujeres. En efecto, el monto promedio para los nuevos pensionados de vejez hombres pasó de 8,56 UF en 2019 a 12,32 UF en lo que va de 2020 (enero a noviembre), mientras que para mujeres las cifras son de 2,75 UF en 2019 y 3,77 UF en 2020, correspondientes a incrementos de 43,8% y 37,0% respectivamente.

¹ En Anexo se muestra la cantidad de nuevos pensionados de vejez según las características señaladas.

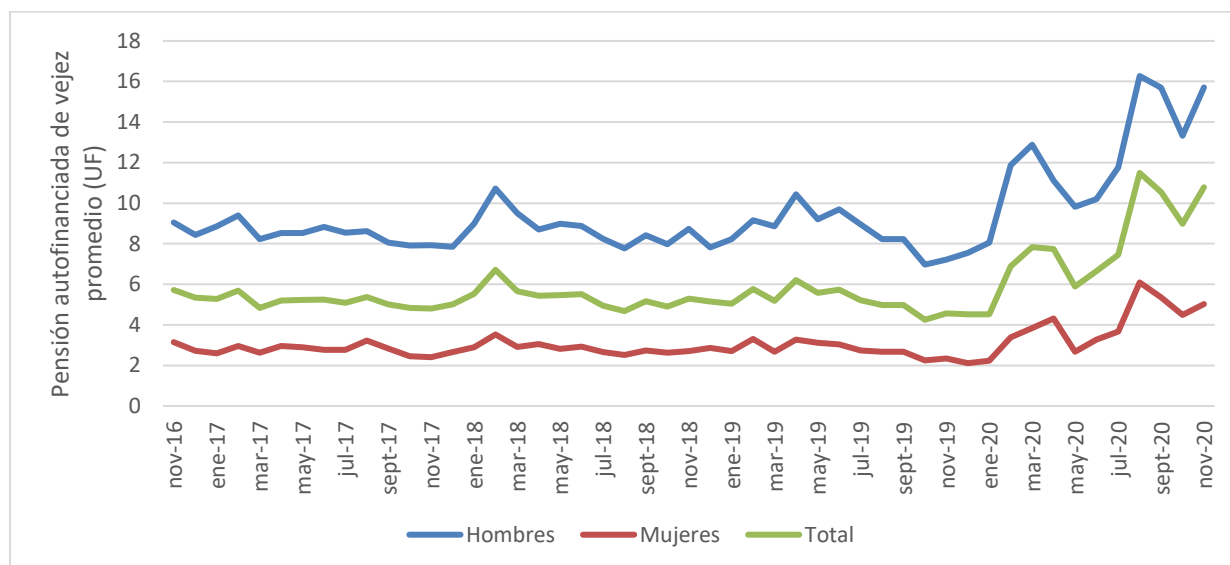
² La expectativa de vida se determina según la edad y sexo de la persona.

³ En los últimos meses se observa un aumento en la brecha entre la tasa de interés técnico del retiro programado y la tasa promedio ofertada para las rentas vitalicias, lo que generaría incentivos en la selección de la modalidad de pensión, situación que ya se ha visto en las preferencias de los nuevos pensionados de vejez. En efecto, en agosto de 2020 se registró la brecha más alta, con un 2,77% a favor del retiro programado, mientras que en noviembre la brecha ascendió a 2,06%.

⁴ El Recuadro N° 1 analiza la evolución del saldo acumulado promedio en las cuentas de capitalización individual de cotización obligatoria (CCICO) para los nuevos pensionados de vejez.

⁵ En los últimos años no se registran mayores variaciones en la edad efectiva de retiro, con promedios de 61,5 años para mujeres y 65,3 años para hombres.

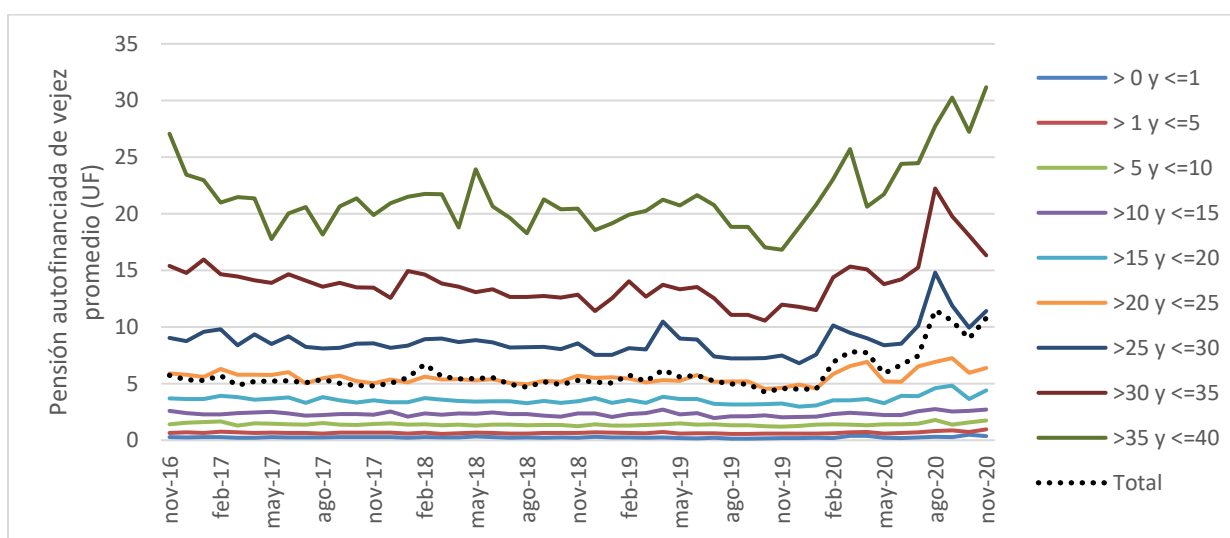
Gráfico N° 1: Evolución mensual de la pensión autofinanciada promedio de los nuevos pensionados de vejez según sexo (2016-2020)



Fuente: Superintendencia de Pensiones.
Elaboración CIEDESS.

Por su parte, respecto a la cantidad de años cotizados, el Gráfico N° 2 muestra la relación entre el número de años cotizados y el monto de la pensión⁶. Es así como, para la serie analizada, el tramo de más años cotizados (>35 y ≤ 40) muestra una pensión promedio de 21,83 UF, mientras que para el tramo de menores cotizaciones (>0 y ≤ 1 año) el monto promedio asciende a 0,24 UF.

Gráfico N° 2: Evolución mensual de la pensión autofinanciada promedio de los nuevos pensionados de vejez según tramo de años cotizados (2016-2020)

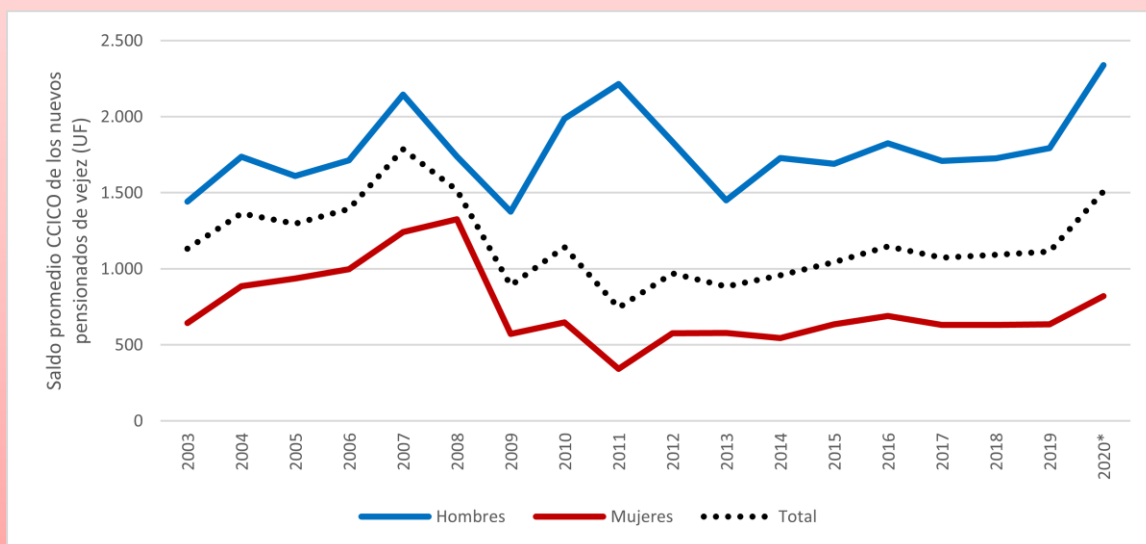


Fuente: Superintendencia de Pensiones.
Elaboración CIEDESS.

⁶ El Recuadro N° 2 analiza la relación entre densidad de cotizaciones y monto de la pensión autofinanciada, exponiendo cifras para el segmento de nuevos pensionados por vejez.

RECUADRO N° 1: EVOLUCIÓN SALDO PROMEDIO CCICO DE LOS NUEVOS PENSIONADOS DE VEJEZ

El monto de las pensiones de vejez depende en gran medida del saldo acumulado por cada afiliado en su cuenta individual. A su vez, el saldo acumulado está condicionado a parámetros tales como la tasa de contribución, la rentabilidad de las inversiones, la densidad de las cotizaciones en el tiempo y la evolución de la renta imponible. La evolución del saldo acumulado promedio de los nuevos pensionados de vejez muestra grandes fluctuaciones hasta el año 2013, para posteriormente registrar una leve tendencia al alza (ver Gráfico). Se observa una brecha significativa entre hombres y mujeres, la que en promedio asciende a 1.000 UF a lo largo de la serie analizada. En promedio, el saldo de los nuevos pensionados de vejez en 2020 asciende a 1.508 UF, siendo de 2.338 UF para hombres y 820 UF para mujeres.



(*) Considera período enero-noviembre de 2020.

Fuente: Superintendencia de Pensiones. Elaboración CIEDESS.

1.2 MONTO PENSIÓN AUTOFINANCIADA PROMEDIO DE LOS NUEVOS PENSIONADOS DE VEJEZ NOVIEMBRE 2020

Según muestra el Cuadro N° 1, el monto promedio de las pensiones autofinanciadas de los nuevos pensionados de vejez de noviembre de 2020 fue de 10,78 UF (segunda cifra más alta a lo largo de la serie analizada), correspondiente a un crecimiento del 19,9% respecto al mes anterior y a un incremento anual de 136,4%. Según la distribución por sexo, para los nuevos pensionados hombres el monto promedio fue de 15,71 UF, registrándose un alza mensual en el monto promedio de la pensión autofinanciada de 17,9% y un alza anual de 117,9%, mientras que para el caso de mujeres el monto promedio fue de 5,03 UF, con una variación mensual del 12,0% y anual del 115,0%. A su vez, conforme al número de años cotizados en el sistema, se observa que las mujeres muestran un menor monto promedio en cada tramo.

Comparando las cifras entre lo que va de 2020 (enero-noviembre) e igual período del año anterior, se registra un alza en la pensión promedio de 48,0%, con una diferencia significativa según el sexo de los nuevos pensionados, donde la pensión de hombres crece un 42,2% y la de mujeres un 34,4%.

Cuadro N° 1: Monto promedio de la pensión autofinanciada de los nuevos pensionados de vejez según sexo y tramo de años cotizados (noviembre de 2020)

Tramos de años cotizados	Pensión Autofinanciada Promedio (UF)			Var. Mensual			Var. Acumulado Igual Período con Año Anterior*			Var. Últ. 12 Meses		
	Hombres	Mujeres	Total	Hombres	Mujeres	Total	Hombres	Mujeres	Total	Hombres	Mujeres	Total
> 0 y ≤1	0,41	0,33	0,35	-58,2%	17,9%	-28,6%	48,6%	32,6%	43,8%	51,9%	120,0%	84,2%
> 1 y ≤5	1,40	0,67	0,96	47,4%	21,8%	33,3%	0,9%	10,9%	11,4%	38,6%	71,8%	65,5%
> 5 y ≤10	2,59	1,28	1,75	1,2%	24,3%	10,8%	3,9%	8,6%	9,1%	43,9%	40,7%	45,8%
>10 y ≤15	4,10	1,78	2,71	0,0%	3,5%	4,2%	7,3%	4,9%	7,5%	31,8%	26,2%	32,8%
>15 y ≤20	6,43	2,78	4,41	31,5%	3,0%	21,5%	13,0%	7,3%	10,8%	45,8%	21,9%	36,1%
>20 y ≤25	8,37	4,11	6,38	11,6%	-4,2%	7,2%	15,3%	13,0%	15,7%	44,3%	30,5%	37,8%
>25 y ≤30	13,40	8,23	11,42	16,7%	7,3%	14,9%	24,4%	14,3%	22,9%	57,3%	42,9%	52,7%
>30 y ≤35	18,35	11,98	16,34	-11,4%	-4,3%	-9,6%	29,7%	15,7%	26,7%	35,8%	40,6%	36,5%
>35 y ≤40	35,50	17,82	31,17	16,4%	-2,5%	14,4%	31,9%	15,4%	29,6%	99,0%	27,6%	85,3%
S/I	16,11	6,89	11,63	-50,3%	75,8%	-41,1%	37,5%	35,2%	44,3%	19,4%	112,7%	49,5%
Total	15,71	5,03	10,78	17,9%	12,0%	19,9%	42,2%	34,4%	48,0%	117,9%	115,0%	136,4%

(*) Variación entre el acumulado enero-noviembre del año actual y el acumulado para igual período del año anterior.

Fuente: Superintendencia de Pensiones.

Elaboración CIEDESS.

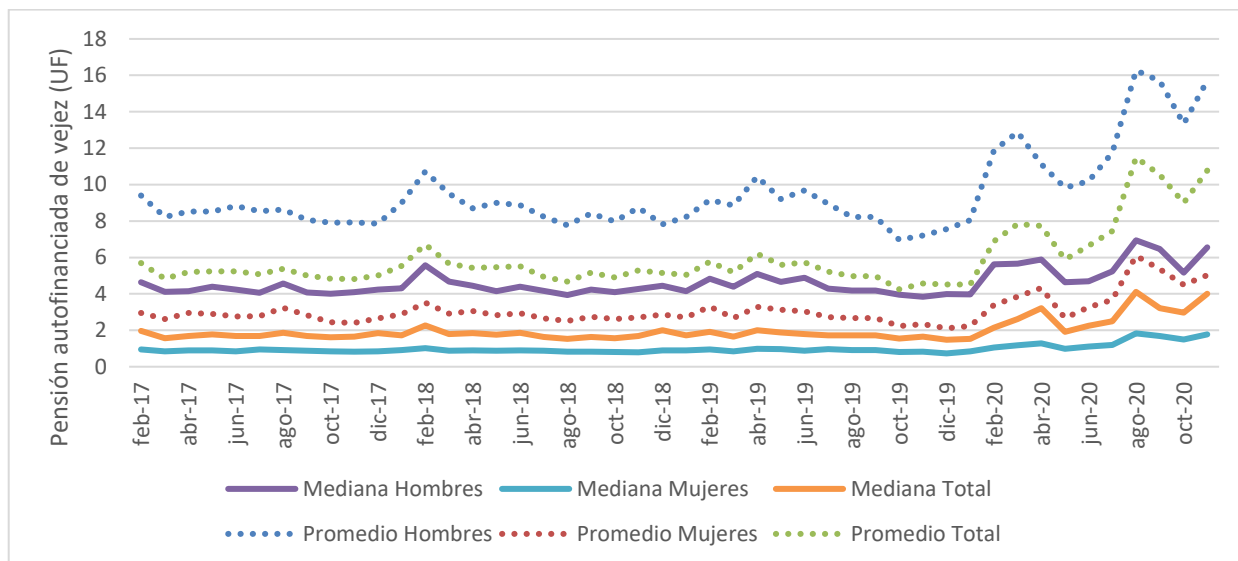
1.3 EVOLUCIÓN MONTO PENSIÓN AUTOFINANCIADA MEDIANA DE LOS NUEVOS PENSIONADOS DE VEJEZ

Asimismo, el Gráfico N° 3 muestra la evolución mensual de la mediana de la pensión autofinanciada de los nuevos pensionados de vejez según sexo para el período 2017-2020, observándose una tendencia similar al promedio, pero con montos mucho menores. La mediana de los nuevos pensionados de vejez pasó 1,96 UF en febrero de 2017 a 1,72 UF en septiembre de 2019, mientras que en octubre de igual año se registró el monto más bajo, con 1,55 UF, y en agosto de 2020 el monto más alto, con 4,11 UF.

Según el sexo de los nuevos pensionados de vejez, se observa una amplia diferencia a favor de los hombres, la que en promedio supera las 3 UF para la serie analizada. Conforme a los acontecimientos de 2020, la mediana de las pensiones autofinanciadas para hombres registra una fuerte alza en los períodos febrero-abril, agosto-septiembre y noviembre, superando considerablemente el crecimiento del monto de las mujeres. En noviembre de 2020 la mediana de las pensiones autofinanciadas fue de 4,01 UF (la segunda cifra más alta), creciendo un 35,0% respecto al mes anterior y un 143,0% en los últimos 12 meses. Según la distribución por sexo, para los nuevos pensionados hombres la mediana de la pensión autofinanciada en dicho mes fue de 6,55 UF, registrando un alza mensual de 26,7% y anual de 70,6%, mientras que para el caso de mujeres la mediana fue de 1,77 UF, con una variación mensual de 18,0% y anual de 115,9%.

A su vez, conforme al número de años cotizados en el sistema, la evolución de la mediana para cada tramo es similar a la del monto promedio, pero con niveles inferiores, manteniéndose la relación directa entre años cotizados y monto de la pensión.

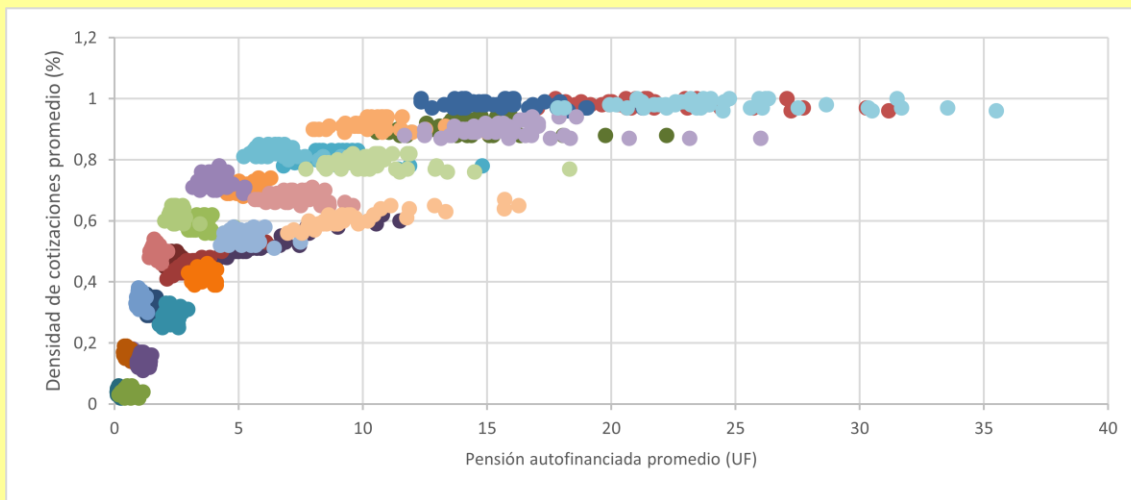
Gráfico N° 3: Evolución mensual de la pensión autofinanciada mediana de los nuevos pensionados de vejez según sexo (2016-2020)



Fuente: Superintendencia de Pensiones.
Elaboración CIEDESS.

RECUADRO N° 2: RELACIÓN ENTRE DENSIDAD DE COTIZACIONES Y MONTO DE LA PENSIÓN

El período de cotización durante la etapa activa, conocido como densidad de cotización, impacta de manera importante al saldo acumulado, existiendo una relación directa entre la densidad y el monto de la pensión (ver Gráfico). Considerando cifras promedio de los nuevos pensionados de vejez, se observa el relevante impacto negativo sobre las pensiones (y por ende en las tasas de reemplazo) para quienes registraron una menor densidad de cotizaciones. Lo anterior muestra la importancia de focalizar propuestas en mejorar este indicador, tal como lo han hecho los últimos perfeccionamientos al sistema de pensiones y las reformas planteadas recientemente. Efectivamente, la mayoría de las propuestas establecidas por la Reforma Previsional de 2008 apuntan a mejorar la densidad de cotización, principalmente la de los grupos vulnerables, como trabajadores independientes, jóvenes y mujeres. Por su parte, el proyecto de Reforma al sistema de pensiones de 2018 (actualmente en debate) establece medidas para incentivar las cotizaciones y la creación de un seguro contra las lagunas previsionales. Factores propios del mercado laboral, como una mayor rotación en el trabajo, una inserción laboral más inestable de las mujeres, el desempleo, el trabajo independiente, la evasión previsional y la informalidad inciden negativamente en la densidad de cotizaciones.



Fuente: Superintendencia de Pensiones. Elaboración CIEDESS.

2. DENSIDAD DE COTIZACIONES DE LOS NUEVOS PENSIONADOS DE VEJEZ

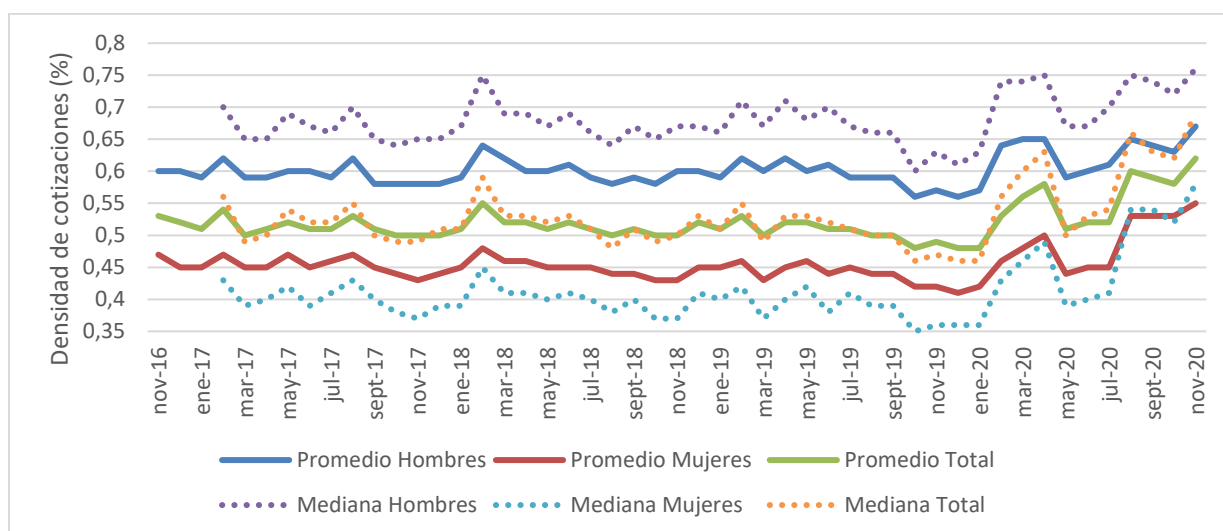
En esta sección se analiza la densidad de cotizaciones promedio de los nuevos pensionados de vejez, siendo una variable determinante para conocer el historial previsional durante la etapa activa de este segmento. La densidad de cotizaciones corresponde a la proporción entre el número de meses cotizados desde el momento de afiliación al sistema hasta la fecha del primer pago definitivo de pensión y el número de meses transcurridos entre ambas fechas (meses cotizados/meses de afiliación). Los resultados se diferencian según el sexo de los nuevos pensionados de vejez.

2.1 EVOLUCIÓN DENSIDAD DE COTIZACIONES PROMEDIO DE LOS NUEVOS PENSIONADOS DE VEJEZ

El Gráfico N° 4 muestra la evolución mensual de la densidad de cotizaciones promedio de los nuevos pensionados de vejez según sexo para el período 2016-2020, observándose una tendencia similar al monto de las pensiones autofinanciadas, ratificando la relación directa que existe entre ambas variables (ver Recuadro N° 3). La densidad de cotizaciones promedio de los nuevos pensionados de vejez pasó del 53% en noviembre de 2016 al 62% en noviembre de 2020, registrándose las cifras más bajas en diciembre de 2019 y enero de 2020, con una densidad del 48%, y la más alta en noviembre de 2020, con un 62%.

Según el sexo de los nuevos pensionados de vejez, se observa una amplia diferencia a favor de los hombres, cuya densidad de cotizaciones promedio a lo largo de la serie analizada es del 60%, mientras que para mujeres asciende al 45% (ver Gráfico N° 6). En noviembre de 2020 la densidad de cotizaciones promedio de los nuevos pensionados fue de 62% (la más alta registrada), creciendo un 6,9% respecto al mes anterior y un 26,5% en los últimos 12 meses. Según la distribución por sexo, para los nuevos pensionados hombres la densidad de cotizaciones promedio en noviembre de 2020 fue de 67%, registrando un alza mensual de 6,3% y un incremento anual de 17,5%, mientras que para el caso de mujeres la densidad fue de 55%, con una variación mensual de 3,8% y anual del 31,0%. Tanto para hombres como mujeres son las densidades promedio más altas registradas.

Gráfico N° 4: Evolución mensual de la densidad de cotizaciones promedio de los nuevos pensionados de vejez según sexo (2016-2020)



Fuente: Superintendencia de Pensiones.
Elaboración CIEDESS.

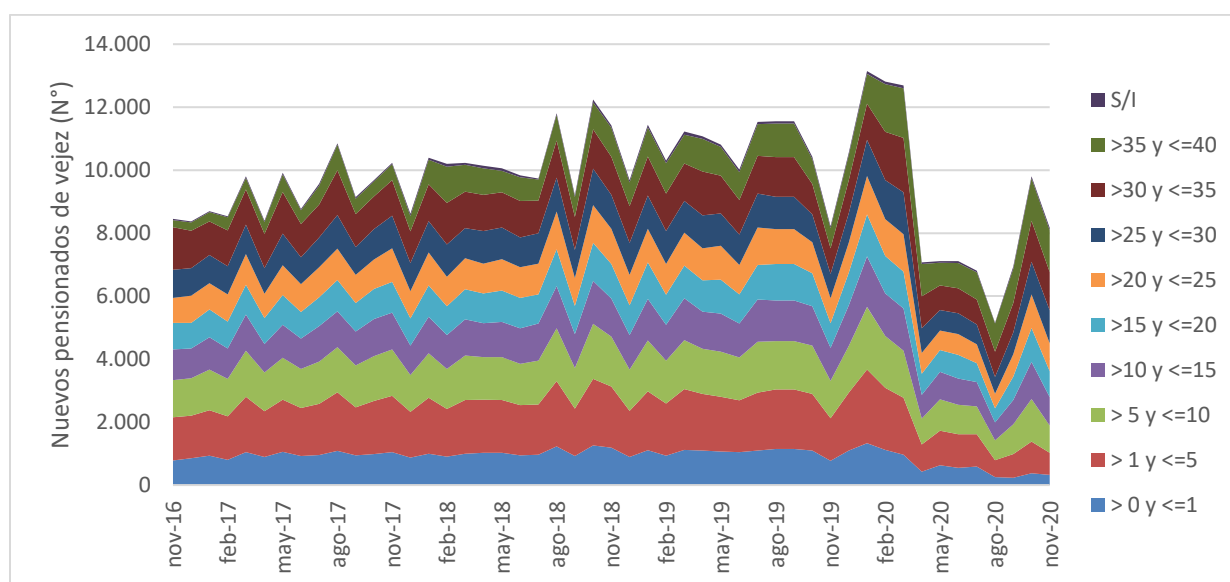
Adicionalmente, a modo de referencia, el Gráfico N° 6 también muestra la evolución de la mediana de la densidad de cotizaciones (disponible desde febrero de 2017), cuya tendencia es similar al promedio. Destaca la mediana de los hombres, la cual es superior al promedio, mientras que la mediana de mujeres registra el escenario contrario.

3. ANEXO: CANTIDAD DE NUEVOS PENSIONADOS DE VEJEZ

El número mensual de nuevos pensionados pasó de 8.450 en noviembre de 2016 a 10.429 en octubre de 2019, mostrando una tendencia al alza, mientras que en noviembre de este último año se redujo a 8.224, mostrando el impacto del estallido social. Por su parte, entre los meses de abril y septiembre de 2020 la cantidad de nuevos pensionados de vejez se vio mayormente impactada por la pandemia, registrando un promedio de 6.700 personas, siendo agosto el mes con la cifra más baja, con 5.148 nuevos pensionados de vejez (la más baja desde diciembre de 2014, cuando se reportaron 4.948 nuevos pensionados de vejez).

Por su parte, respecto a la cantidad de años cotizados, en el Gráfico N° A1 se aprecia que la mayor proporción de nuevos pensionados se concentra en el tramo de sobre un año hasta cinco años de cotizaciones (>1 y ≤ 5). En promedio, casi el 50% de los nuevos pensionados de vejez registra menos de 15 años de cotizaciones en el sistema⁷, siendo una de las causas centrales de las bajas pensiones. Destaca el aumento sostenido del tramo más alto de años cotizados (>35 y ≤ 40), ya que esta variable se relaciona directamente con el monto de las pensiones (en general, mientras mayor sea el número de años cotizados más alto será el monto de la pensión); no obstante, esto último está principalmente influenciado por los nuevos pensionados hombres.

Gráfico N° A1: Evolución mensual de los nuevos pensionados de vejez según tramo de años cotizados (2016-2020)



Fuente: Superintendencia de Pensiones.
Elaboración CIEDESS.

⁷ Cabe señalar que parte de los nuevos pensionados de vejez podrían haber cotizado también en el antiguo sistema, por lo que el promedio de años cotizados para un afiliado "puro" del sistema de AFP podría ser mayor.

En noviembre de 2020 se registró un total de 8.164 nuevos pensionados de vejez, correspondiente a una caída de -16,8% respecto al mes anterior y a una disminución anual del -0,7% (ver Cuadro N° 1). Pese a ser una cantidad mayor respecto a la tendencia mostrada en pandemia, se observa una nueva baja luego del repunte experimentado en octubre, cuya cantidad fue la más alta desde que comenzó la pandemia (9.808 nuevos pensionados de vejez), estando aún por debajo de los niveles previos (promedio mensual de casi 13.000 nuevos pensionados en el período enero-marzo 2020). Según la distribución por sexo, se reportaron 4.398 nuevos pensionados hombres, con una caída mensual de -12,0% y un crecimiento anual de 17,4%, mientras que para el caso de mujeres la cantidad ascendió a 3.766 nuevas pensionadas de vejez, con una caída mensual de -21,7% y de -15,9% en términos anuales.

Asimismo, en el Cuadro N° A1 se exponen las variaciones mensuales y anuales de la cantidad de nuevos pensionados según el número de años cotizados en el sistema. Se observa que las mujeres se concentran más en tramos de años cotizados más bajos, siendo una de las razones de su menor pensión. Respecto al mes anterior, en noviembre de 2020 se registró un descenso en los nuevos pensionados de casi todos los tramos de años cotizados, especialmente en mujeres. Por su parte, las variaciones anuales muestran disminuciones para los tramos de años cotizados más bajos (hasta los 15 años), e incrementos para los tramos más altos (>15 y <=40).

Contrastando las cifras entre lo que va de 2020 (enero-noviembre) e igual período del año anterior, se registra una caída de -18,1% en el número de nuevos pensionados, con una diferencia significativa según sexo, donde la cantidad de nuevos pensionados hombres cae un -8,1% y la de mujeres un -25,1%.

Cuadro N° A1: Número de nuevos pensionados de vejez según sexo y tramo de años cotizados (noviembre de 2020)

Tramos de años cotizados	Nuevos pensionados (N°)			Var. Mensual			Var. Acumulado Igual Período con Año Anterior*			Var. Últ. 12 Meses		
	Hombres	Mujeres	Total	Hombres	Mujeres	Total	Hombres	Mujeres	Total	Hombres	Mujeres	Total
> 0 y <=1	97	232	329	-14,9%	-12,5%	-13,2%	-36,6%	-43,1%	-41,5%	-55,7%	-57,7%	-57,2%
> 1 y <=5	276	421	697	-34,8%	-27,5%	-30,6%	-19,7%	-36,7%	-32,2%	-32,7%	-55,5%	-48,6%
> 5 y <=10	306	558	864	-37,0%	-35,1%	-35,8%	-13,9%	-25,8%	-22,3%	-21,1%	-29,9%	-27,0%
>10 y <=15	361	540	901	-17,8%	-27,5%	-23,9%	-15,1%	-20,7%	-18,8%	-7,4%	-18,2%	-14,2%
>15 y <=20	366	456	822	-19,9%	-25,9%	-23,3%	-16,1%	-17,0%	-16,6%	3,7%	5,6%	4,7%
>20 y <=25	471	412	883	-14,5%	-20,2%	-17,2%	-15,3%	-21,0%	-18,3%	7,0%	17,4%	11,6%
>25 y <=30	648	403	1.051	4,0%	-4,3%	0,7%	-5,5%	-17,2%	-10,7%	34,4%	39,0%	36,1%
>30 y <=35	838	385	1.223	-4,7%	-8,3%	-5,9%	-3,1%	-10,3%	-5,7%	48,3%	52,8%	49,7%
>35 y <=40	998	324	1.322	0,8%	-10,0%	-2,1%	22,5%	8,8%	18,3%	111,4%	92,9%	106,6%
S/I	37	35	72	5,7%	25,0%	14,3%	-9,0%	-23,7%	-17,7%	37,0%	2,9%	18,0%
Total	4.398	3.766	8.164	-12,0%	-21,7%	-16,8%	-8,1%	-25,1%	-18,1%	17,4%	-15,9%	-0,7%

(*) Variación entre el acumulado enero-noviembre del año actual y el acumulado para igual período del año anterior.
Fuente: Superintendencia de Pensiones.
Elaboración CIEDESS.