

ENERO
2021

**BOLETÍN DE MONTO DE PENSIÓN DE
LOS NUEVOS JUBILADOS DE VEJEZ:
MONTO PROMEDIO Y MEDIANA DE LA PENSIÓN
AUTOFINANCIADA Y DENSIDAD DE
COTIZACIONES DE LOS NUEVOS
PENSIONADOS DE VEJEZ
(CIFRAS HASTA DICIEMBRE DE 2020)**

RESUMEN DE RESULTADOS DICIEMBRE 2020¹**Monto pensión autofinanciada de vejez:**

- El monto promedio de las pensiones autofinanciadas de los nuevos pensionados de vejez de diciembre de 2020 fue de 10,54 UF (tercera cifra más alta a lo largo de la serie analizada), correspondiente a una caída de -2,2% respecto al mes anterior y a un crecimiento de 133,2% respecto a igual mes del año anterior. Para hombres el monto promedio fue de 14,05 UF (caída mensual de -10,6%); mientras que para mujeres el monto promedio fue de 5,85 UF (alza mensual de 16,3%).
- Durante 2020 el monto promedio de las pensiones autofinanciadas de los nuevos pensionados de vejez ascendió a 7,90 UF, creciendo un 52,4% respecto al año 2019 (5,18 UF). Para hombres el monto promedio creció un 45,0% (12,43 UF en 2020 versus 8,57 UF en 2019), mientras que para mujeres se incrementó un 40,9% (3,86 UF en 2020 versus 2,74 UF en 2019).
- La mediana de las pensiones autofinanciadas en diciembre de 2020 fue de 5,10 UF (cifra más alta a registrada), creciendo un 27,2% respecto al mes anterior. Para hombres la mediana en dicho mes fue de 7,11 UF (alza mensual de 8,5%), mientras que para mujeres la mediana fue de 1,96 UF (alza mensual de 10,7%).
- Durante 2020 la mediana de las pensiones autofinanciadas de los nuevos pensionados de vejez ascendió a 2,77 UF, creciendo un 59,1% respecto al año 2019 (1,74 UF). Según sexo, la mediana de hombres creció un 27,4% (5,58 UF en 2020 versus 4,38 UF en 2019), mientras que en mujeres la mediana se incrementó un 42,2% (1,27 UF en 2020 versus 0,89 UF en 2019).

Densidad de cotizaciones:

- En diciembre de 2020 la densidad de cotizaciones promedio de los nuevos pensionados fue de 64% (la cifra más alta registrada), con un alza mensual de 3,2%. Para hombres la densidad de cotizaciones promedio fue del 68% (alza mensual de 1,5%), mientras que para mujeres la densidad fue del 58% (alza mensual de 5,5%). Tanto para hombres como mujeres son las cifras más altas registradas.
- La densidad de cotizaciones promedio pasó de 50% en 2019 al 55% en 2020. Para hombres pasó de 59% en 2019 al 63% en 2020 y para mujeres pasó del 44% en 2019 al 48% en 2020.
- En diciembre de 2020 la densidad de cotizaciones mediana registró sus cifras más altas, siendo de 72% para el total de pensionados (para hombres y mujeres fue de 78% y 61% respectivamente).
- La densidad de cotizaciones mediana pasó de 50% en 2019 al 58% en 2020. Para hombres pasó de 66% en 2019 al 72% en 2020 y para mujeres pasó del 39% en 2019 al 46% en 2020.

Cuadro resumen con cifras de los nuevos pensionados de vejez (diciembre de 2020):

Variable	Resultados Dic. 2020			Resultados Año 2020			Var. Mensual			Var. Anual (2020/19)*		
	Hombres	Mujeres	Total	Hombres	Mujeres	Total	Hombres	Mujeres	Total	Hombres	Mujeres	Total
Monto promedio (UF)	14,05	5,85	10,54	12,43	3,86	7,90	-10,6%	16,3%	-2,2%	45,0%	40,9%	52,4%
Monto mediana (UF)	7,11	1,96	5,10	5,58	1,27	2,77	8,5%	10,7%	27,2%	27,4%	42,2%	59,1%
Densidad promedio (%)	68	58	64	63	48	55	1,5%	5,5%	3,2%	6,7%	9,5%	9,7%
Densidad mediana (%)	78	61	72	72	46	58	2,6%	5,2%	4,3%	8,5%	18,5%	16,2%
Nuevos pensionados (N°)	3.195	2.395	5.590	48.229	54.260	102.489	-27,4%	-36,4%	-31,5%	-9,5%	-26,7%	-19,5%

(*) Variación entre el acumulado enero-diciembre del año actual y el acumulado para igual período del año anterior.
Fuente: Superintendencia de Pensiones.
Elaboración CIEDESS.

¹ La evolución de las cifras anuales para el período 2017-2020 se muestran en Anexo.

1. MONTO DE LA PENSIÓN AUTOFINANCIADA DE LOS NUEVOS PENSIONADOS DE VEJEZ

La pensión autofinanciada corresponde al monto en UF del primer pago definitivo que los pensionados financian con los ahorros obligatorios acumulados en la AFP. Por consiguiente, este monto no incorpora los montos de ahorro voluntario y de excedente de libre disposición que no son destinados a financiar la pensión. Al tratarse de nuevos pensionados, el monto de la pensión no incluye la garantía estatal de pensión mínima ni el monto del complemento solidario (por posible APS de vejez). Esta información se encuentra publicada a partir del mes de noviembre de 2016 por la Superintendencia de Pensiones, caracterizándose según sexo del causante y tramo de años cotizados².

Cabe señalar que el sistema basado en la capitalización individual no garantiza un determinado monto para las pensiones de vejez, ya que depende del saldo acumulado por cada afiliado en su cuenta individual, las expectativas de vida³ (tanto del causante como de los posibles beneficiarios de sobrevivencia) y la tasa de interés para el cálculo de las pensiones⁴. El saldo acumulado, a su vez, está condicionado a parámetros tales como la rentabilidad de los fondos de pensiones, la densidad de las cotizaciones en el tiempo y la evolución de la renta imponible⁵.

A continuación se analizan tanto el promedio como la mediana de la pensión autofinanciada de los nuevos pensionados de vejez (esta última disponible desde febrero de 2017).

1.1 EVOLUCIÓN MONTO PENSIÓN AUTOFINANCIADA PROMEDIO DE LOS NUEVOS PENSIONADOS DE VEJEZ

El Gráfico N° 1 muestra la evolución mensual del monto promedio de la pensión autofinanciada de los nuevos pensionados de vejez según sexo para el período 2016-2020, observándose una tendencia relativamente estable hasta septiembre de 2019. Desde octubre de 2019 se aprecia una fuerte volatilidad, explicada inicialmente por los efectos del estallido social y posteriormente, desde marzo de 2020, por el impacto del coronavirus. Tales acontecimientos generaron caídas en los fondos de pensiones, incluyendo los más conservadores, por lo que ciertos segmentos decidieron postergar su jubilación⁶. Además, otros factores a considerar son la elección de la modalidad de retiro y las tasas de interés de cálculo respectivas, los que han registrado variaciones considerables en dicho período. El promedio mensual de las pensiones autofinanciadas de vejez de los nuevos pensionados pasó de 5,72 UF en noviembre de 2016 a 5,06 UF en septiembre de 2019, mientras que en octubre de igual año se registró el monto promedio más bajo, con 4,25 UF, y en agosto de 2020 el monto más alto, con 11,49 UF.

Según el sexo de los nuevos pensionados de vejez, se observa una amplia diferencia a favor de los hombres, la que en promedio supera las 6 UF para la serie analizada. Conforme a los acontecimientos de 2020, el monto promedio de las pensiones autofinanciadas para hombres registró una fuerte alza en marzo, agosto y noviembre, superando ampliamente el crecimiento del monto de las mujeres. En efecto, el monto promedio para los nuevos pensionados de vejez hombres pasó de 8,57 UF en 2019 a 12,43 UF en 2020

² En Anexo se muestra la cantidad de nuevos pensionados de vejez según las características señaladas.

³ La expectativa de vida se determina según la edad y sexo de la persona.

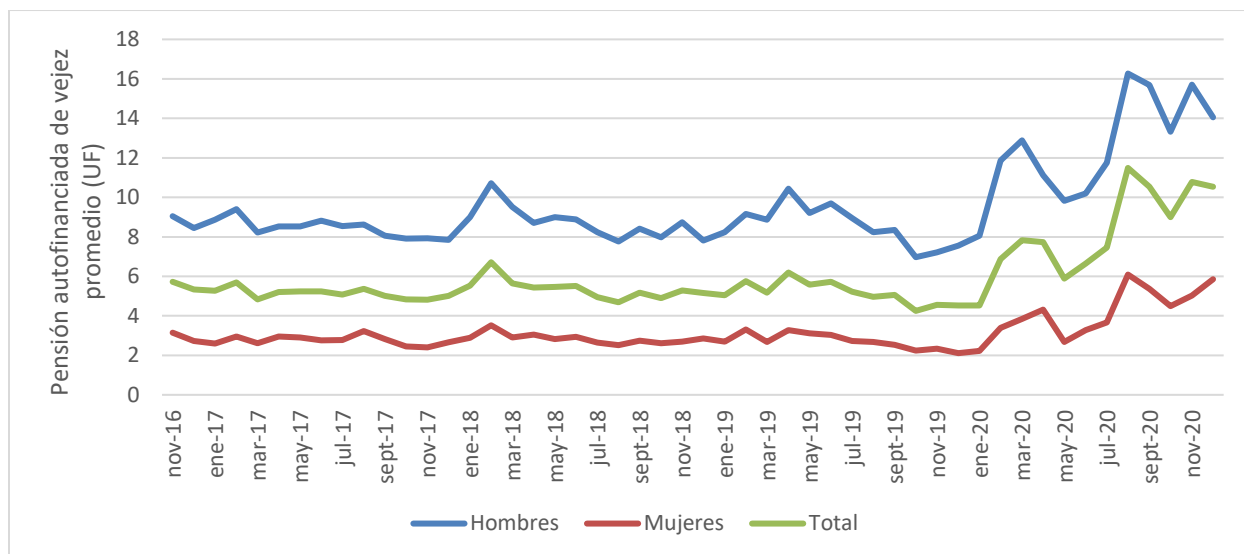
⁴ En los últimos meses se observa un aumento en la brecha entre la tasa de interés técnico del retiro programado y la tasa promedio ofertada para las rentas vitalicias, lo que generaría incentivos en la selección de la modalidad de pensión, situación que ya se ha visto en las preferencias de los nuevos pensionados de vejez. En efecto, en agosto de 2020 se registró la brecha más alta, con un 2,77% a favor del retiro programado, mientras que en diciembre la brecha ascendió a 1,51%.

⁵ El Recuadro N° 1 analiza la evolución del saldo acumulado promedio en las cuentas de capitalización individual de cotización obligatoria (CCICO) para los nuevos pensionados de vejez.

⁶ En los últimos años no se registran mayores variaciones en la edad efectiva de retiro, con promedios de 61,5 años para mujeres y 65,3 años para hombres.

(enero a diciembre), mientras que para mujeres las cifras son de 2,74 UF en 2019 y 3,86 UF en 2020, correspondientes a incrementos de 45,0% y 40,9% respectivamente.

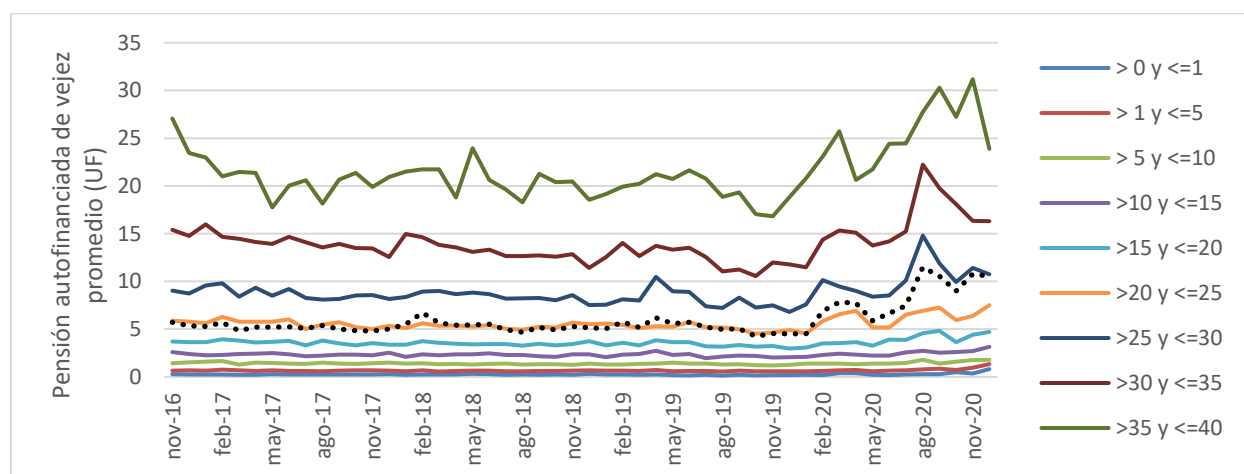
Gráfico N° 1: Evolución mensual de la pensión autofinanciada promedio de los nuevos pensionados de vejez según sexo (2016-2020)



Fuente: Superintendencia de Pensiones.
Elaboración CIEDESS.

Por su parte, respecto a la cantidad de años cotizados, el Gráfico N° 2 muestra la relación entre el número de años cotizados y el monto de la pensión⁷. Es así como, para la serie analizada, el tramo de más años cotizados (>35 y ≤ 40) muestra una pensión promedio de 21,90 UF, mientras que para el tramo de menores cotizaciones (>0 y ≤ 1 año) el monto promedio asciende a 0,25 UF.

Gráfico N° 2: Evolución mensual de la pensión autofinanciada promedio de los nuevos pensionados de vejez según tramo de años cotizados (2016-2020)

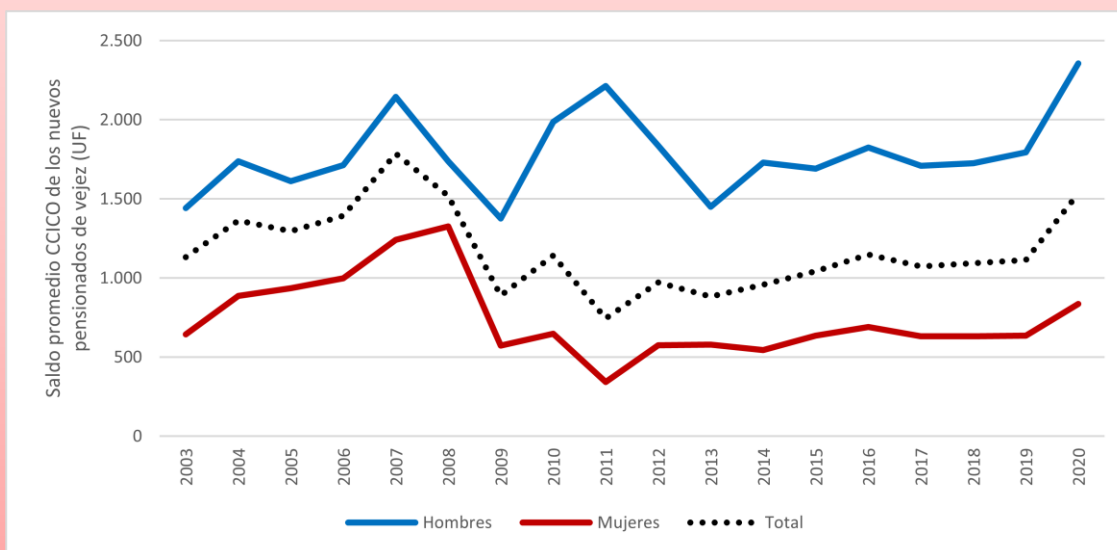


Fuente: Superintendencia de Pensiones.
Elaboración CIEDESS.

⁷ El Recuadro N° 2 analiza la relación entre densidad de cotizaciones y monto de la pensión autofinanciada, exponiendo cifras para el segmento de nuevos pensionados por vejez.

RECUADRO N° 1: EVOLUCIÓN SALDO PROMEDIO CCICO DE LOS NUEVOS PENSIONADOS DE VEJEZ

El monto de las pensiones de vejez depende en gran medida del saldo acumulado por cada afiliado en su cuenta individual. A su vez, el saldo acumulado está condicionado a parámetros tales como la tasa de contribución, la rentabilidad de las inversiones, la densidad de las cotizaciones en el tiempo y la evolución de la renta imponible. La evolución del saldo acumulado promedio de los nuevos pensionados de vejez muestra grandes fluctuaciones hasta el año 2013, para posteriormente registrar una leve tendencia al alza (ver Gráfico). Se observa una brecha significativa entre hombres y mujeres, la que en promedio asciende a 1.000 UF a lo largo de la serie analizada. En promedio, el saldo de los nuevos pensionados de vejez en 2020 asciende a 1.534 UF, siendo de 2.356 UF para hombres y 836 UF para mujeres.



Fuente: Superintendencia de Pensiones. Elaboración CIEDESS.

1.2 MONTO PENSIÓN AUTOFINANCIADA PROMEDIO DE LOS NUEVOS PENSIONADOS DE VEJEZ DICIEMBRE 2020

Según muestra el Cuadro N° 1, el monto promedio de las pensiones autofinanciadas de los nuevos pensionados de vejez de diciembre de 2020 fue de 10,54 UF (tercera cifra más alta a lo largo de la serie analizada), correspondiente a un descenso del -2,2% respecto al mes anterior y a un incremento de 133,2% respecto a igual mes del año anterior. Según la distribución por sexo, para los nuevos pensionados hombres el monto promedio fue de 14,05 UF, registrándose una caída mensual en el monto promedio de la pensión autofinanciada de -10,6% y un alza de 86,1% respecto al mismo mes del año pasado, mientras que para el caso de mujeres el monto promedio fue de 5,85 UF, con una variación mensual del 16,3% y del 177,3% respecto a igual mes del año anterior. A su vez, conforme al número de años cotizados en el sistema, se observa que las mujeres muestran un menor monto promedio en cada tramo.

Durante 2020 el monto promedio de las pensiones autofinanciadas de los nuevos pensionados de vejez ascendió a 7,90 UF, creciendo un 52,4% respecto al año 2019 (cuando se reportó un monto promedio de 5,18 UF). Se mantienen las diferencias según sexo, donde para el caso de hombres el monto promedio creció un 45,0% (12,43 UF en 2020 versus 8,57 UF en 2019), mientras que en mujeres el monto promedio se incrementó un 40,9% (3,86 UF en 2020 versus 2,74 UF en 2019).

Cuadro N° 1: Monto promedio de la pensión autofinanciada de los nuevos pensionados de vejez según sexo y tramo de años cotizados (diciembre de 2020)

Tramos de años cotizados	Pensión Autofinanciada Promedio (UF)			Var. Mensual			Var. Acumulados Años 2020/19*			Var. Últ. 12 Meses		
	Hombres	Mujeres	Total	Hombres	Mujeres	Total	Hombres	Mujeres	Total	Hombres	Mujeres	Total
> 0 y ≤1	2,12	0,24	0,82	417,1%	-27,3%	134,3%	55,8%	33,1%	47,5%	562,5%	84,6%	331,6%
> 1 y ≤5	1,92	0,75	1,34	37,1%	11,9%	39,6%	3,2%	12,9%	13,6%	71,4%	108,3%	127,1%
> 5 y ≤10	2,87	1,10	1,79	10,8%	-14,1%	2,3%	4,8%	10,0%	10,3%	37,3%	27,9%	40,9%
>10 y ≤15	4,88	1,92	3,15	19,0%	7,9%	16,2%	9,1%	6,6%	9,4%	51,6%	35,2%	52,9%
>15 y ≤20	6,86	2,97	4,72	6,7%	6,8%	7,0%	15,1%	9,5%	12,9%	60,7%	47,0%	58,9%
>20 y ≤25	8,80	5,94	7,51	5,1%	44,5%	17,7%	17,3%	17,2%	18,4%	36,4%	75,7%	52,6%
>25 y ≤30	12,27	8,10	10,74	-8,4%	-1,6%	-6,0%	25,5%	16,0%	23,7%	59,4%	55,5%	57,9%
>30 y ≤35	18,36	11,90	16,29	0,1%	-0,7%	-0,3%	30,0%	17,1%	27,1%	35,3%	48,8%	38,4%
>35 y ≤40	25,54	18,52	23,88	-28,1%	3,9%	-23,4%	31,0%	16,4%	29,0%	23,7%	44,9%	26,9%
S/I	18,71	9,13	15,61	16,1%	32,5%	34,2%	48,3%	43,8%	57,4%	201,3%	144,8%	229,3%
Total	14,05	5,85	10,54	-10,6%	16,3%	-2,2%	45,0%	40,9%	52,4%	86,1%	177,3%	133,2%

(*) Variación entre el acumulado enero-diciembre del año actual y el acumulado para igual período del año anterior.

Fuente: Superintendencia de Pensiones.

Elaboración CIEDESS.

1.3 EVOLUCIÓN MONTO PENSIÓN AUTOFINANCIADA MEDIANA DE LOS NUEVOS PENSIONADOS DE VEJEZ

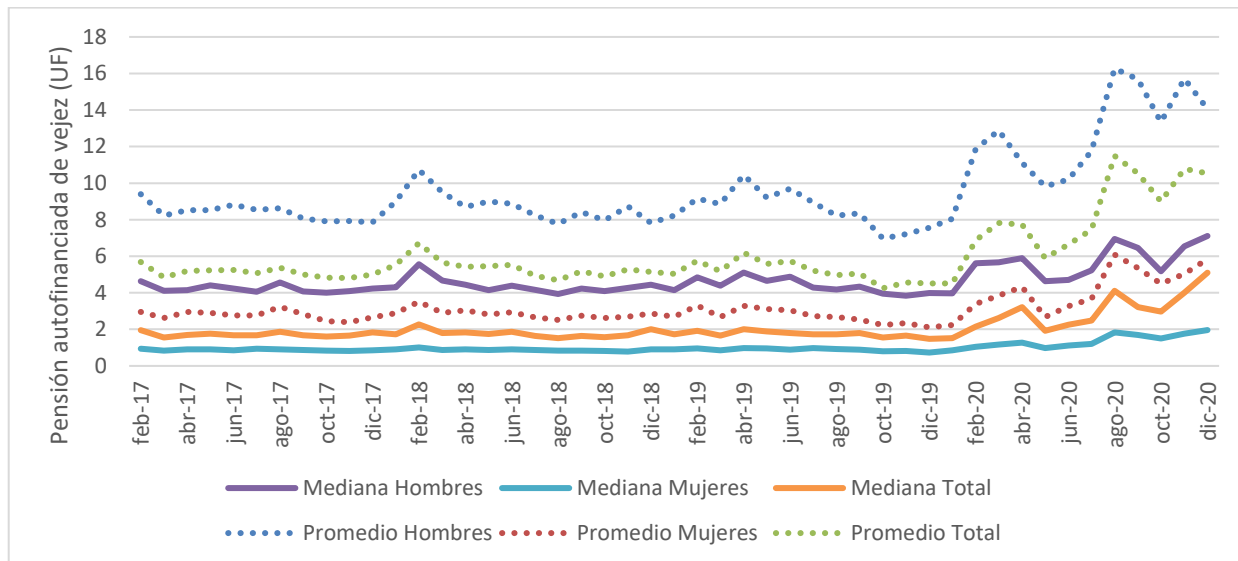
Asimismo, el Gráfico N° 3 muestra la evolución mensual de la mediana de la pensión autofinanciada de los nuevos pensionados de vejez según sexo para el período 2017-2020, observándose una tendencia similar al promedio, pero con montos mucho menores. La mediana de los nuevos pensionados de vejez registró su monto más bajo en diciembre de 2019, con 1,48 UF, mientras que el monto más alto fue en diciembre de 2020, con 5,10 UF.

Según el sexo de los nuevos pensionados de vejez, se observa una amplia diferencia a favor de los hombres, la que en promedio supera las 3 UF para la serie analizada. A su vez, conforme al número de años cotizados en el sistema, la evolución de la mediana para cada tramo es similar a la del monto promedio, pero con niveles inferiores, manteniéndose la relación directa entre años cotizados y monto de la pensión.

En diciembre de 2020 la mediana de las pensiones autofinanciadas fue de 5,10 UF (la cifra más alta a lo largo de la serie analizada), creciendo un 27,2% respecto al mes anterior y un 244,6% en los últimos 12 meses. Según la distribución por sexo, para los nuevos pensionados hombres la mediana de la pensión autofinanciada en dicho mes fue de 7,11 UF, registrando un alza mensual de 8,5% y anual de 78,2%, mientras que para el caso de mujeres la mediana fue de 1,96 UF, con una variación mensual de 10,7% y anual de 168,5%.

Durante 2020 la mediana de las pensiones autofinanciadas de los nuevos pensionados de vejez ascendió a 2,77 UF, creciendo un 59,1% respecto al año 2019 (mediana de 1,74 UF). Según sexo, la mediana de hombres creció un 27,4% (5,58 UF en 2020 versus 4,38 UF en 2019), mientras que en mujeres la mediana se incrementó un 42,2% (1,27 UF en 2020 versus 0,89 UF en 2019).

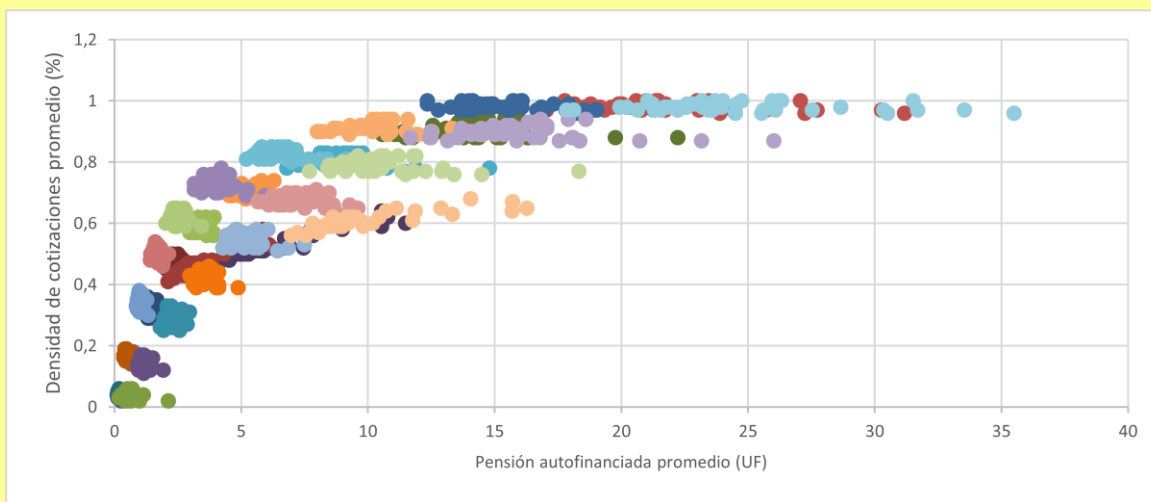
Gráfico N° 3: Evolución mensual de la pensión autofinanciada mediana de los nuevos pensionados de vejez según sexo (2016-2020)



Fuente: Superintendencia de Pensiones.
Elaboración CIEDESS.

RECUADRO N° 2: RELACIÓN ENTRE DENSIDAD DE COTIZACIONES Y MONTO DE LA PENSIÓN

El período de cotización durante la etapa activa, conocido como densidad de cotización, impacta de manera importante al saldo acumulado, existiendo una relación directa entre la densidad y el monto de la pensión (ver Gráfico). Considerando cifras promedio de los nuevos pensionados de vejez, se observa el relevante impacto negativo sobre las pensiones (y por ende en las tasas de reemplazo) para quienes registraron una menor densidad de cotizaciones. Lo anterior muestra la importancia de focalizar propuestas en mejorar este indicador, tal como lo han hecho los últimos perfeccionamientos al sistema de pensiones y las reformas planteadas recientemente. Efectivamente, la mayoría de las propuestas establecidas por la Reforma Previsional de 2008 apuntan a mejorar la densidad de cotización, principalmente la de los grupos vulnerables, como trabajadores independientes, jóvenes y mujeres. Por su parte, el proyecto de Reforma al sistema de pensiones de 2018 (actualmente en debate) establece medidas para incentivar las cotizaciones y la creación de un seguro contra las lagunas previsionales. Factores propios del mercado laboral, como una mayor rotación en el trabajo, una inserción laboral más inestable de las mujeres, el desempleo, el trabajo independiente, la evasión previsional y la informalidad inciden negativamente en la densidad de cotizaciones.



Fuente: Superintendencia de Pensiones. Elaboración CIEDESS.

2. DENSIDAD DE COTIZACIONES EN NUEVOS PENSIONADOS DE VEJEZ

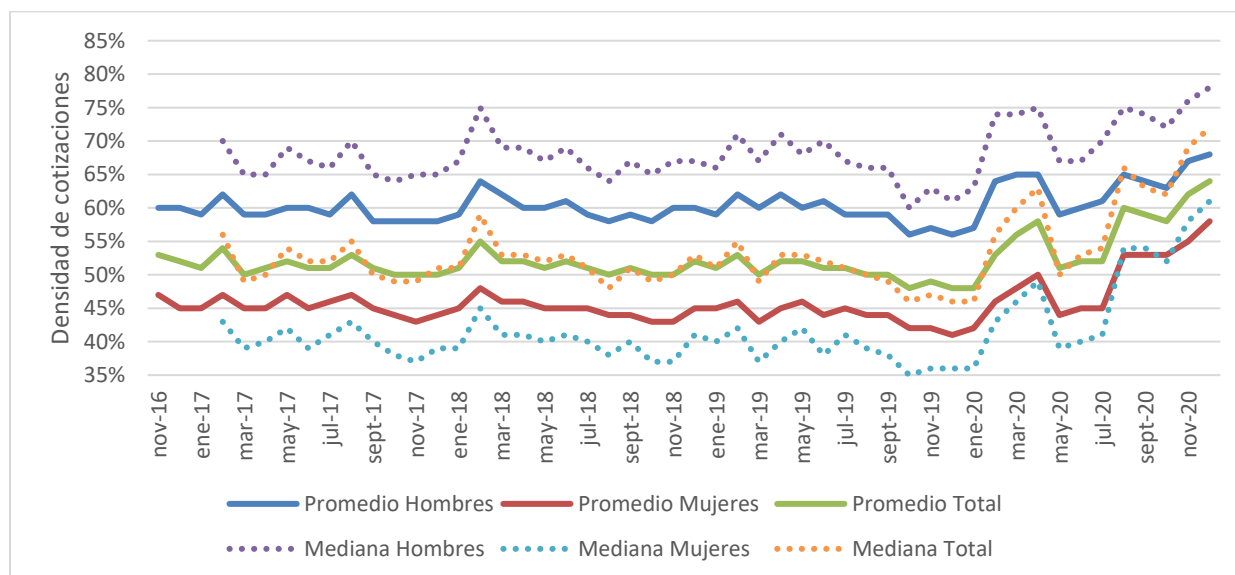
En esta sección se analiza la densidad de cotizaciones promedio de los nuevos pensionados de vejez, siendo una variable determinante para conocer el historial previsional durante la etapa activa de este segmento. La densidad de cotizaciones corresponde a la proporción entre el número de meses cotizados desde el momento de afiliación al sistema hasta la fecha del primer pago definitivo de pensión y el número de meses transcurridos entre ambas fechas (meses cotizados/meses de afiliación). Los resultados se diferencian según el sexo de los nuevos pensionados de vejez.

2.1 EVOLUCIÓN DENSIDAD DE COTIZACIONES PROMEDIO DE LOS NUEVOS PENSIONADOS DE VEJEZ

El Gráfico N° 4 muestra la evolución mensual de la densidad de cotizaciones promedio de los nuevos pensionados de vejez según sexo para el período 2016-2020, observándose una tendencia similar al monto de las pensiones autofinanciadas, ratificando la relación directa que existe entre ambas variables (ver Recuadro N° 3). La densidad de cotizaciones promedio de los nuevos pensionados de vejez pasó de 50% en 2019 al 55% en 2020, registrándose las cifras más bajas en diciembre de 2019 y enero de 2020, con una densidad del 48%, y la más alta en diciembre de 2020, con un 64%.

Según el sexo de los nuevos pensionados de vejez, se observa una amplia diferencia a favor de los hombres, cuya densidad de cotizaciones promedio a lo largo de la serie analizada es del 60%, mientras que para mujeres asciende al 45% (ver Gráfico N° 6). En diciembre de 2020 la densidad de cotizaciones promedio de los nuevos pensionados fue de 64% (la más alta registrada), creciendo un 3,2% respecto al mes anterior y un 33,3% en los últimos 12 meses. Según la distribución por sexo, para los nuevos pensionados hombres la densidad de cotizaciones promedio en diciembre de 2020 fue de 68%, registrando un alza mensual de 1,5% y de 21,4% respecto a igual mes del año anterior, mientras que para el caso de mujeres la densidad fue de 58%, con una variación mensual de 5,5% y anual del 41,5%. Tanto para hombres como mujeres son las densidades promedio más altas registradas.

Gráfico N° 4: Evolución mensual de la densidad de cotizaciones promedio de los nuevos pensionados de vejez según sexo (2016-2020)



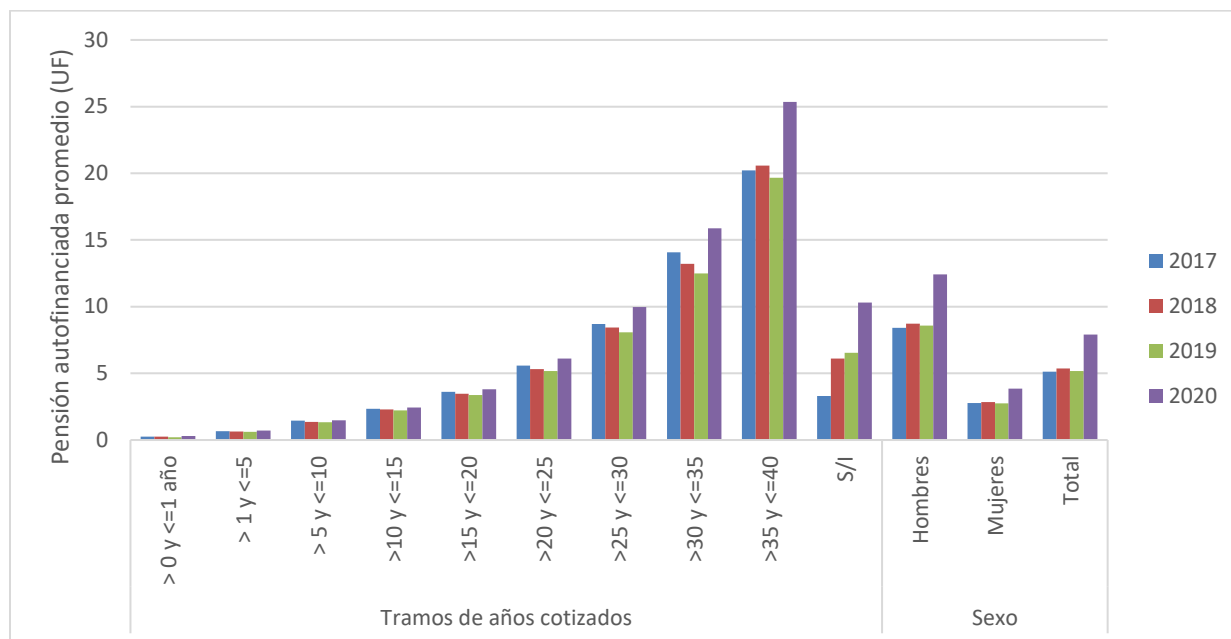
Fuente: Superintendencia de Pensiones.
Elaboración CIEDESS.

Adicionalmente, a modo de referencia, el Gráfico N° 4 también muestra la evolución de la mediana de la densidad de cotizaciones (disponible desde febrero de 2017), cuya tendencia es similar al promedio. Destaca la mediana de los hombres, la cual es superior al promedio, mientras que la mediana de mujeres registra el escenario contrario.

3. ANEXOS

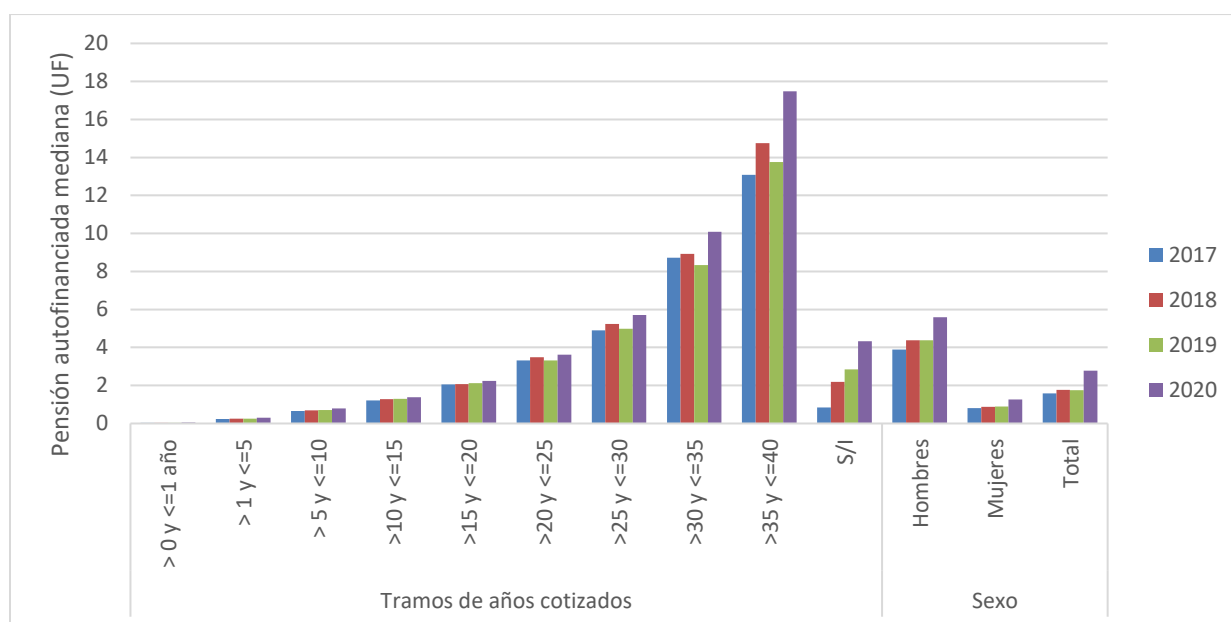
3.1 ANEXO 1: EVOLUCIÓN DE CIFRAS ANUALES PARA LOS NUEVOS PENSIONADOS DE VEJEZ (2017-2020)

Gráfico N° A1: Monto promedio pensión autofinanciada de vejez (2017-2020)



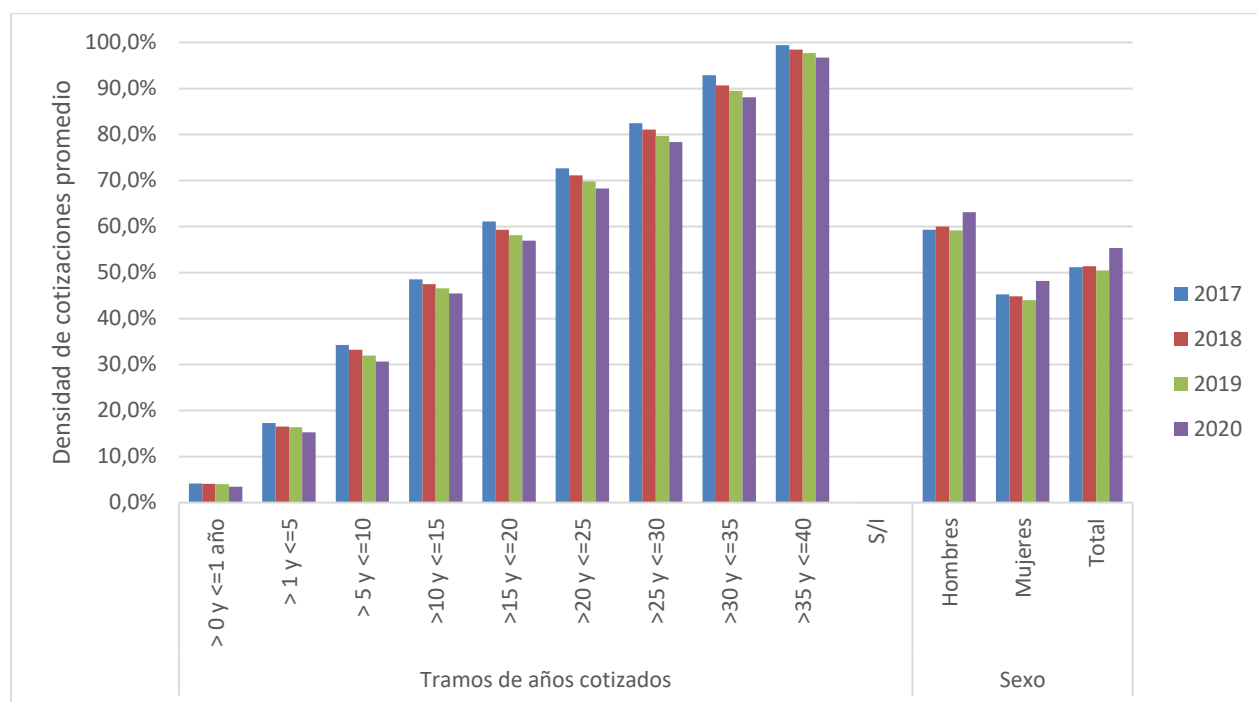
Fuente: Superintendencia de Pensiones.
Elaboración CIEDESS.

Gráfico N° A2: Monto mediana pensión autofinanciada de vejez (2017-2020)



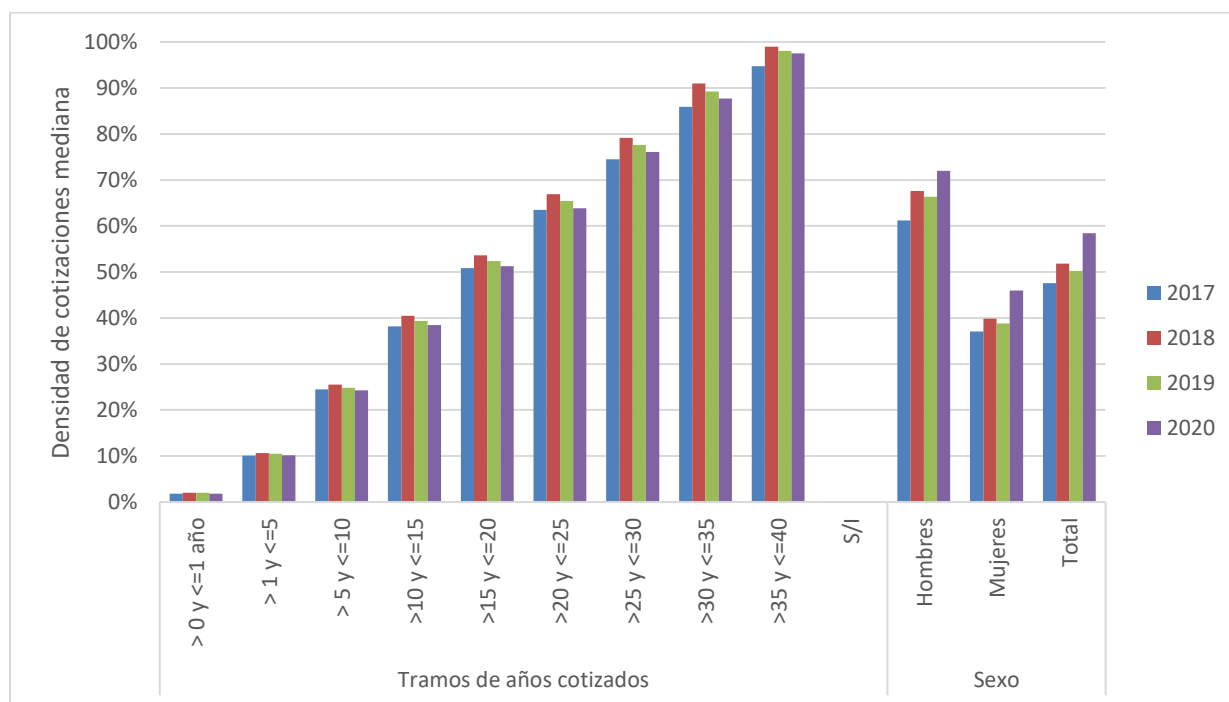
Fuente: Superintendencia de Pensiones.
Elaboración CIEDESS.

Gráfico N° A3: Densidad de cotizaciones promedio (2017-2020)

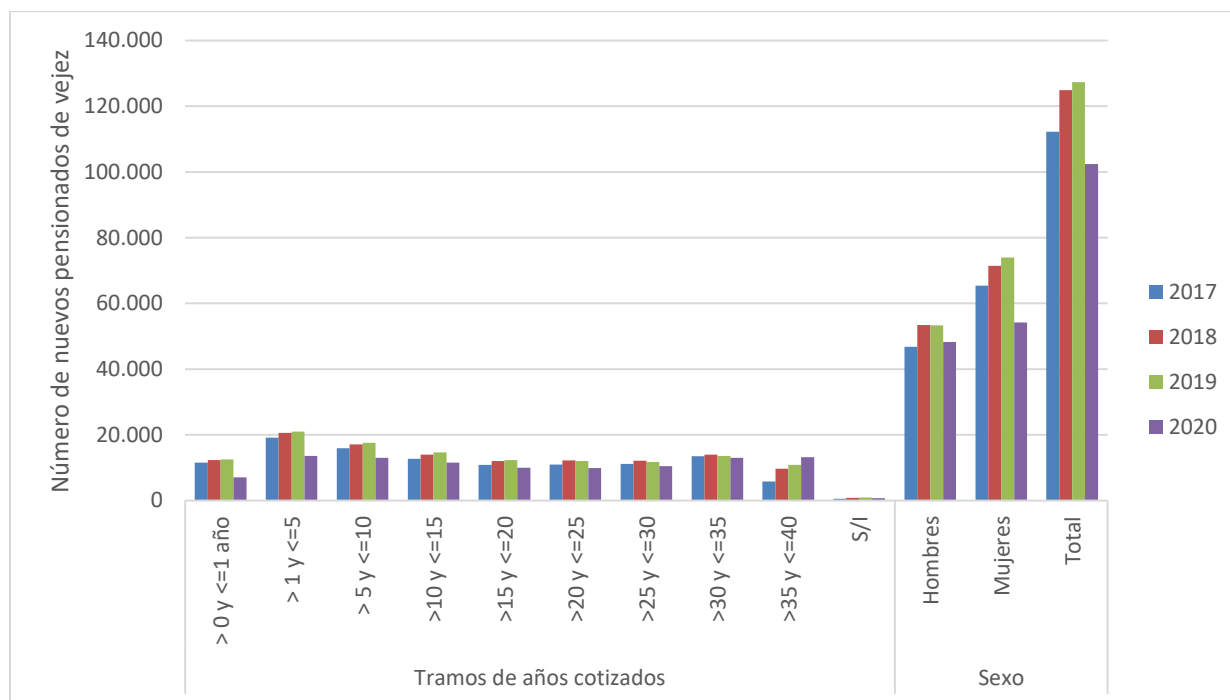


Fuente: Superintendencia de Pensiones.
Elaboración CIEDESS.

Gráfico N° A4: Densidad de cotizaciones mediana (2017-2020)



Fuente: Superintendencia de Pensiones.
Elaboración CIEDESS.

Gráfico N° A5: Cantidad total de nuevos pensionados de vejez (2017-2020)

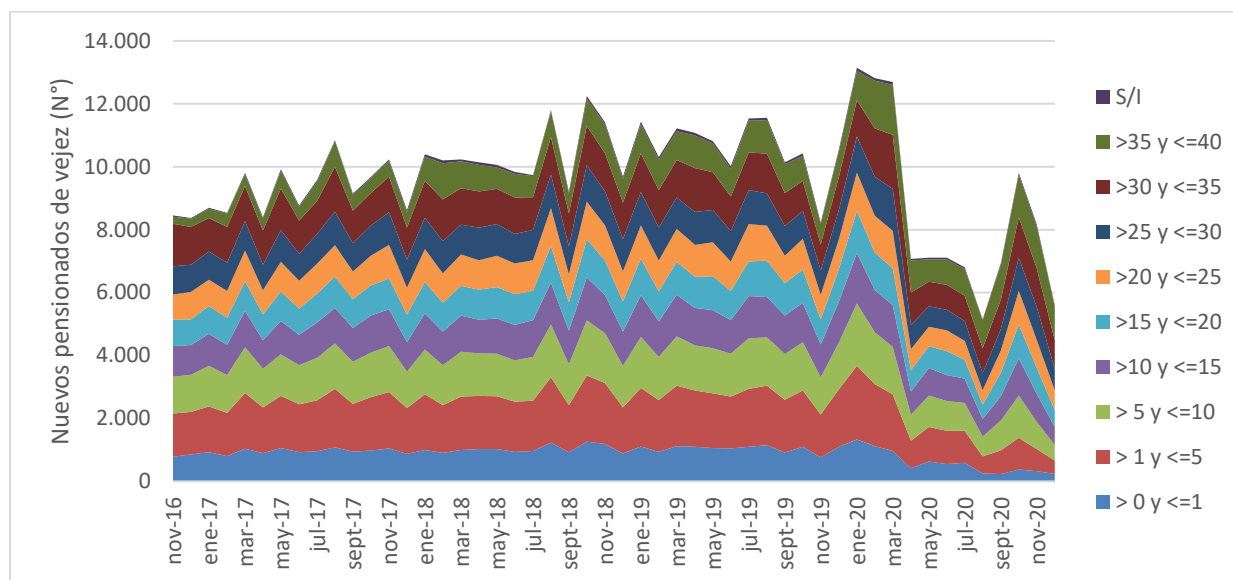
Fuente: Superintendencia de Pensiones.
Elaboración CIEDESS.

3.2 ANEXO 2: CANTIDAD DE NUEVOS PENSIONADOS DE VEJEZ

El número mensual de nuevos pensionados pasó de 8.450 en noviembre de 2016 a 10.429 en octubre de 2019, mostrando una tendencia al alza, mientras que en noviembre de este último año se redujo a 8.224, mostrando el impacto del estallido social. Por su parte, entre los meses de abril-septiembre y en diciembre de 2020 la cantidad de nuevos pensionados de vejez se vio mayormente impactada por la pandemia, registrando un promedio de 6.500 personas, siendo agosto el mes con la cifra más baja, con 5.148 nuevos pensionados de vejez (la cifra más baja desde diciembre de 2014, cuando se reportaron 4.948 nuevos pensionados de vejez).

Por su parte, respecto a la cantidad de años cotizados, en el Gráfico N° A6 se aprecia que la mayor proporción de nuevos pensionados se concentra en el tramo de sobre un año hasta cinco años de cotizaciones (>1 y ≤ 5). En promedio, casi el 50% de los nuevos pensionados de vejez registra menos de 15 años de cotizaciones en el sistema⁸, siendo una de las causas centrales de las bajas pensiones.

⁸ Cabe señalar que parte de los nuevos pensionados de vejez podrían haber cotizado también en el antiguo sistema, por lo que el promedio de años cotizados para un afiliado "puro" del sistema de AFP podría ser mayor.

Gráfico N° A6: Evolución mensual de los nuevos pensionados de vejez según tramo de años cotizados (2016-2020)

Fuente: Superintendencia de Pensiones.
Elaboración CIEDESS.

En diciembre de 2020 se registró un total de 5.590 nuevos pensionados de vejez, correspondiente a una caída de -31,5% respecto al mes anterior y a una disminución del -47,0% respecto a igual mes del año anterior (ver Cuadro N° A1). Se observa una fuerte baja luego del repunte experimentado en octubre y noviembre, lo que mostraría el posible efecto de la segunda ola (diciembre es la cifra más baja del 2020 luego de los 5.148 nuevos pensionados de vejez registrados en agosto). Según la distribución por sexo, se reportaron 3.196 nuevos pensionados hombres, con una caída mensual de -27,3% y un descenso de -31,6% respecto a igual mes del año anterior, mientras que para el caso de mujeres la cantidad ascendió a 2.394 nuevas pensionadas de vejez, con una caída mensual de -36,4% y una baja de -59,3% respecto a igual mes del año anterior.

Asimismo, en el Cuadro N° A1 se exponen las variaciones mensuales y anuales de la cantidad de nuevos pensionados según el número de años cotizados en el sistema. Se observa que las mujeres se concentran más en tramos de años cotizados más bajos, siendo una de las razones de su menor pensión. Respecto al mes anterior, en diciembre de 2020 se registró un descenso en los nuevos pensionados de todos los tramos de años cotizados, especialmente en mujeres, lo que también se extiende para las variaciones anuales.

Durante 2020 el total de nuevos pensionados de vejez ascendió a 102.489, cayendo un -19,5% respecto al año 2019 (cuando se reportaron 127.305 nuevos pensionados). Se muestra una diferencia significativa según sexo, donde la pandemia habría afectado mayormente a mujeres, ya que la cantidad de nuevos pensionados hombres cayó un -9,5% (48.229 nuevos pensionados de vejez en 2020 y 53.310 en 2019) y la de mujeres un -26,7% (73.995 nuevas pensionadas de vejez en 2020 y 54.260 en 2019).

Cuadro N° A1: Número de nuevos pensionados de vejez según sexo y tramo de años cotizados (diciembre de 2020)

Tramos de años cotizados	Nuevos pensionados (N°)			Var. Mensual			Var. Acumulados Años 2020/19*			Var. Últ. 12 Meses		
	Hombres	Mujeres	Total	Hombres	Mujeres	Total	Hombres	Mujeres	Total	Hombres	Mujeres	Total
> 0 y <=1	72	162	234	-25,8%	-30,2%	-28,9%	-39,1%	-45,2%	-43,7%	-76,2%	-79,7%	-78,7%
> 1 y <=5	212	214	426	-23,2%	-49,2%	-38,9%	-23,9%	-39,6%	-35,4%	-61,4%	-83,3%	-76,7%
> 5 y <=10	196	302	498	-35,9%	-45,9%	-42,4%	-17,6%	-29,1%	-25,7%	-60,2%	-69,6%	-66,5%
>10 y <=15	237	330	567	-34,3%	-38,9%	-37,1%	-18,0%	-23,6%	-21,7%	-48,9%	-60,2%	-56,2%
>15 y <=20	244	298	542	-33,3%	-34,6%	-34,1%	-17,9%	-18,8%	-18,4%	-44,2%	-50,5%	-47,8%
>20 y <=25	342	283	625	-27,4%	-31,3%	-29,2%	-15,4%	-20,4%	-18,0%	-28,6%	-40,3%	-34,4%
>25 y <=30	437	252	689	-32,6%	-37,5%	-34,4%	-7,9%	-15,8%	-11,3%	-26,8%	-24,8%	-26,1%
>30 y <=35	616	291	907	-26,5%	-24,4%	-25,8%	-2,9%	-8,4%	-4,8%	-13,0%	-14,2%	-13,4%
>35 y <=40	816	252	1.068	-18,2%	-22,2%	-19,2%	24,8%	12,8%	21,2%	32,7%	36,2%	33,5%
S/I	23	11	34	-37,8%	-68,6%	-52,8%	-9,9%	-28,3%	-20,8%	-23,3%	-75,0%	-54,1%
Total	3.195	2.395	5.590	-27,4%	-36,4%	-31,5%	-9,5%	-26,8%	-19,6%	-31,7%	-59,3%	-47,0%

(*) Variación entre el acumulado enero-diciembre del año actual y el acumulado para igual período del año anterior.

Fuente: Superintendencia de Pensiones.

Elaboración CIEDESS.