

AGOSTO  
2021

## MINUTA CIEDESS

### **CUARTO RETIRO EXCEPCIONAL DE FONDOS DE PENSIONES: ESTIMACIÓN DEL POSIBLE RETIRO DE FONDOS DE AFILIADOS ACTIVOS SEGÚN SEXO Y EDAD**

## MINUTA EVENTUAL CUARTO RETIRO 2021-08-16

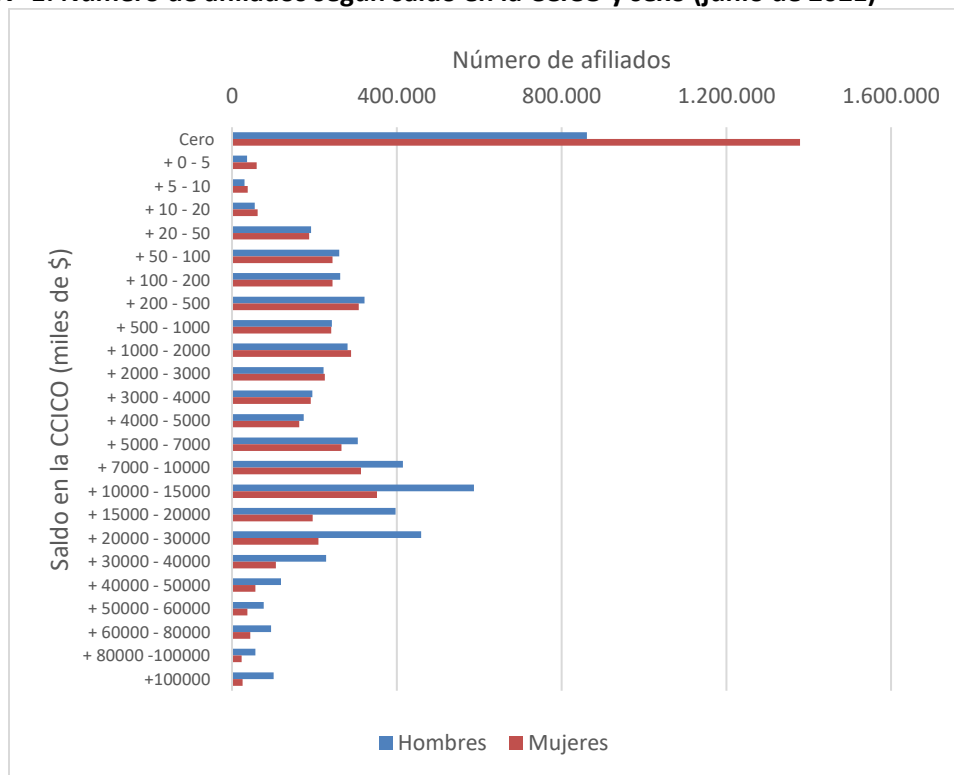
### 1. IMPACTO POTENCIAL DE UN CUARTO RETIRO DE FONDOS (AFILIADOS ACTIVOS)

Se realizan las estimaciones de un eventual cuarto retiro, asumiendo el mismo esquema de procesos previos (montos máximos y mínimos) y que la totalidad de los afiliados activos solicitará el monto máximo posible. Dada la disponibilidad de información, el análisis se enfoca en los afiliados activos del sistema, según datos sobre tramos de saldos acumulados a junio de 2021. Cabe mencionar que no existe una estadística más actualizada para determinar la distribución de afiliados según su saldo acumulado en las cuentas de capitalización de cotización obligatoria (CCICO), por lo que dado el carácter dinámico de los retiros de fondos y los plazos aún vigentes, las estimaciones variarían continuamente.

#### 1.1. Afiliados según saldo en su cuenta de capitalización individual

Según la información del saldo acumulado en las CCICO de afiliados activos a junio de 2021 (ver Gráfico N° 1), de un total de 11.236.113 afiliados, 8.995.746 tenían saldos positivos, de los cuales el 57% son hombres (5.114.014) y el restante 43% mujeres (3.881.732). Además, debido principalmente a los retiros previos (primer, segundo y tercer retiros de fondos), 2.240.367 afiliados activos registraron saldo cero en sus cuentas, de los cuales el 62% corresponde a mujeres (1.378.765) y el restante 38% a hombres (861.602).

**Gráfico N° 1: Número de afiliados según saldo en la CCICO y sexo (junio de 2021)**



Fuente: Superintendencia de Pensiones.  
Elaboración CIEDESS.

## 1.2. Afiliados según posibilidad de retiro de fondos

En base al tramo de los saldos acumulados<sup>1</sup> a junio de 2021, el Cuadro N° 1 muestra la distribución de afiliados activos según su posibilidad de retiro. Se registra que el 24,8% de los afiliados (2.785.967 afiliados) poseía un saldo entre \$1 y \$1.000.000, siendo quienes podrían retirar hasta la totalidad de sus fondos acumulados en la CCICO. Asimismo, el 27,0% de los afiliados (3.038.472 afiliados) poseía un saldo entre \$1.000.001 y \$10.000.000, por lo que podrían retirar hasta 35 UF. Por su parte, un 22,6% de los afiliados (2.535.821 afiliados) poseía un saldo entre \$10.000.001 y \$40.000.000, siendo al segmento aproximado que podría retirar el 10% de sus fondos (entre el límite inferior de 35 UF y el máximo de 150 UF. Por último, el 5,7% (635.486 afiliados) poseía un saldo mayor a \$40.000.000, siendo la proporción aproximada de quienes podrían acceder al tope máximo propuesto (150 UF).

Cabe señalar que **con este cuarto retiro, serían cerca de 5 millones los afiliados activos que podrían quedar sin saldo** (sumando los 2,2 millones de afiliados que a junio de 2021 no poseen saldo y los 2,8 millones que podrían retirar todo), equivalentes al 44,7% de los afiliados. Según sexo, se estima que el 37,9% de los hombres (2,26 millones de afiliados) y el 52,5% de las mujeres (2,76 millones de afiliadas) podrían quedar sin saldo ante un cuarto retiro.

**Cuadro N° 1: Distribución de afiliados activos según sexo y tramo de saldo en la cuenta de capitalización individual (junio de 2021)**

Saldo CCICO	Hombres	Mujeres	Total	Part.	Podrían retirar
Sin saldo (\$0)	861.602	1.378.765	2.240.367	19,9%	Nada
\$1 a \$1.000.000	1.401.608	1.384.359	2.785.967	24,8%	Hasta la totalidad de sus fondos
\$1.000.001 a \$10.000.000	1.591.693	1.446.779	3.038.472	27,0%	Hasta 35 UF
\$10.000.001 a \$40.000.000	1.672.276	863.545	2.535.821	22,6%	Entre 35 UF y 150 UF
> \$40.000.000	448.437	187.049	635.486	5,7%	Hasta 150 UF (tope máximo)
<b>Total</b>	<b>5.975.616</b>	<b>5.260.497</b>	<b>11.236.113</b>	<b>100,0%</b>	

Supuesto: No hay datos con tramos exactos para los límites establecidos en el primer y segundo retiro (35 UF y 150 UF), por lo que se consideran los montos más cercanos.

Fuente: Superintendencia de Pensiones.

Elaboración CIEDESS.

Con la información ya presentada, queda en evidencia que un eventual cuarto retiro de fondos (al igual que los procesos previos) beneficia a aquellos segmentos de mayores saldos en sus cuentas (por lo general personas de mayores ingresos y estabilidad laboral), por ende el grupo de personas que previamente obtendría malas pensiones quedaría en peor situación. Adicional a lo anterior, están los efectos sobre el Pilar Solidario del Sistema de Pensiones, el cual actualmente tiene una cobertura acotada al 60% más vulnerable de la población, por lo tanto eventualmente existiría un grupo de jubilados sin pensiones, y que por sus características socioeconómicas, no podría acceder al Pilar Solidario (aquellos que se encuentren marginalmente sobre el 60% más vulnerable de la población).

<sup>1</sup> La información disponible muestra el tramo acumulado en la CCICO, por lo que no es posible establecer la cantidad exacta de afiliados para otros tramos (como los saldos de 350 UF o 1.500 UF de referencia para los límites del 10% del saldo a retirar).

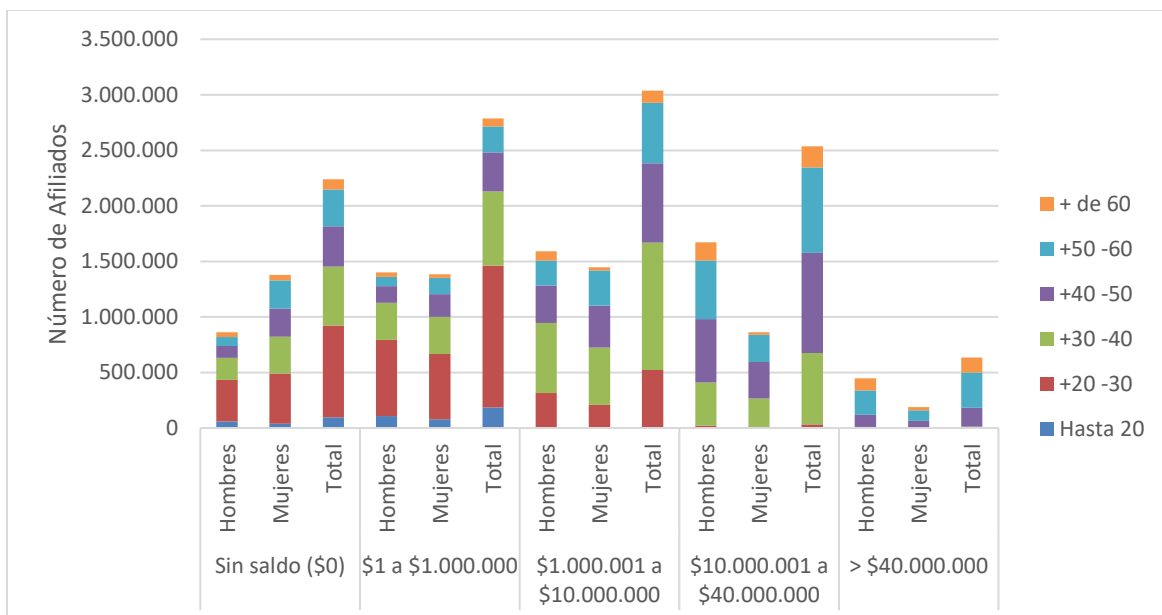
### 1.3. Afiliados según tramo de edad y posibilidad de retiro de fondos

Al analizar el saldo promedio según edad del afiliado, se registra una relación directa entre ambas variables, con una brecha a favor de los hombres que se acentúa a medida que se incrementa la edad. El Gráfico N° 2 muestra la cantidad de afiliados según tramo etario, sexo y saldo acumulado en su CCICO en base a los segmentos relevantes para un cuarto retiro. Al respecto, se observa que el conjunto de afiliados que podría retirar hasta la totalidad de sus fondos está compuesto principalmente por jóvenes (52% tiene menos de 31 años); mientras que el segmento que podría retirar hasta el tope máximo se compone principalmente por afiliados mayores de 50 años (70%), en su gran parte hombres (71%). Para un mayor detalle de las cifras ver Anexo.

Del potencial de afiliados que podría quedar sin saldo (5 millones de afiliados activos ya señalados), la mayoría corresponde a jóvenes, donde el 47% posee menos de 31 años. Sin embargo, destaca un 15% (730.368 afiliados) que posee más de 50 años, teniendo un período más acotado para acumular ahorros para su futura pensión.

Por consiguiente, el retiro de fondos propuesto mantiene la estructura de los saldos actuales y las brechas de sexo existentes, favoreciendo con montos más altos y en una mayor proporción a hombres. Respecto a la distribución de los tramos de edad que podrían beneficiarse, los segmentos más próximos al retiro tendrían acceso a un monto más alto, mientras que la mayoría de los jóvenes deberían retirar la totalidad de sus escasos fondos.

**Gráfico N° 2: Distribución de afiliados activos según tramo etario, sexo y saldo en la cuenta de capitalización individual (junio de 2021)**



Fuente: Superintendencia de Pensiones.  
Elaboración CIEDESS.

## 2. ANEXO: AFILIADOS ACTIVOS SEGÚN SEXO, TRAMO ETARIO Y SALDO EN LA CCICO

**Cuadro A1: Afiliados activos según tramo etario, sexo y saldo en la cuenta de capitalización individual (junio de 2021)**

Saldo CCICO	Sexo	Hasta 20	+20 -30	+30 -40	+40 -50	+50 -60	+ de 60	Total
Sin saldo (\$0)	Hombres	57.661	375.071	198.116	108.019	80.942	41.793	861.602
	Mujeres	39.199	450.731	333.567	252.252	252.407	50.609	1.378.765
	Total	96.860	825.802	531.683	360.271	333.349	92.402	2.240.367
\$1 a \$1.000.000	Hombres	108.107	686.436	332.639	148.842	85.257	40.327	1.401.608
	Mujeres	78.758	587.221	335.907	203.440	146.974	32.059	1.384.359
	Total	186.865	1.273.657	668.546	352.282	232.231	72.386	2.785.967
\$1.000.001 a \$10.000.000	Hombres	307	313.633	631.031	337.688	226.354	82.680	1.591.693
	Mujeres	221	209.626	513.297	377.074	319.522	27.039	1.446.779
	Total	528	523.259	1.144.328	714.762	545.876	109.719	3.038.472
\$10.000.001 a \$40.000.000	Hombres	14	22.007	387.678	572.231	525.265	165.081	1.672.276
	Mujeres	8	10.807	255.873	327.391	245.464	24.002	863.545
	Total	22	32.814	643.551	899.622	770.729	189.083	2.535.821
> \$40.000.000	Hombres	1	28	8.579	110.887	219.811	109.131	448.437
	Mujeres	1	22	4.594	59.390	95.927	27.115	187.049
	Total	2	50	13.173	170.277	315.738	136.246	635.486
<b>Total potenciales beneficiarios</b>	<b>Hombres</b>	<b>108.429</b>	<b>1.022.104</b>	<b>1.359.927</b>	<b>1.169.648</b>	<b>1.056.687</b>	<b>397.219</b>	<b>5.114.014</b>
	<b>Mujeres</b>	<b>78.988</b>	<b>807.676</b>	<b>1.109.671</b>	<b>967.295</b>	<b>807.887</b>	<b>110.215</b>	<b>3.881.732</b>
	<b>Total</b>	<b>187.417</b>	<b>1.829.780</b>	<b>2.469.598</b>	<b>2.136.943</b>	<b>1.864.574</b>	<b>507.434</b>	<b>8.995.746</b>
<b>Total potenciales que podrían quedar sin saldo</b>	<b>Hombres</b>	<b>165.768</b>	<b>1.061.507</b>	<b>530.755</b>	<b>256.861</b>	<b>166.199</b>	<b>82.120</b>	<b>2.263.210</b>
	<b>Mujeres</b>	<b>117.957</b>	<b>1.037.952</b>	<b>669.474</b>	<b>455.692</b>	<b>399.381</b>	<b>82.668</b>	<b>2.763.124</b>
	<b>Total</b>	<b>283.725</b>	<b>2.099.459</b>	<b>1.200.229</b>	<b>712.553</b>	<b>565.580</b>	<b>164.788</b>	<b>5.026.334</b>

Fuente: Superintendencia de Pensiones.  
Elaboración CIEDESS.