

OCTUBRE  
2021

# BOLETÍN DE RENTABILIDAD DE LOS FONDOS DE PENSIONES

(CON VALORES CUOTA AL 25 DE OCTUBRE)

## 1. RESUMEN A OCTUBRE DE 2021 (AL DÍA 25)

En lo que va del mes de octubre (con valores cuota al día 25) se observan resultados mixtos para los multifondos. A su vez, en sus resultados históricos, son los fondos más riesgosos los que más han rentado. El Cuadro N° 1 muestra el resumen de las rentabilidades reales a diferentes períodos.

**Cuadro N° 1: Rentabilidad real de los fondos de pensiones (al 25 de octubre de 2021)**

Fondo	Rentabilidad Real de los Fondos de Pensiones				
	Mensual	Año 2021	Últ. 12 Meses	Últ. 36 Meses	Anual Histórica
	Oct. 2021	Ene. 2021 - Oct. 2021	Nov. 2020 - Oct. 2021	Nov. 2018 - Oct. 2021	Sep. 2002 - Oct. 2021
A - Más Riesgoso	1,85%	11,93%	14,91%	9,57%	6,63%
B – Riesgoso	0,40%	5,82%	8,27%	7,61%	5,57%
C – Moderado	-1,99%	-4,83%	-3,02%	4,56%	4,74%
D – Conservador	-5,37%	-15,17%	-13,67%	0,23%	3,60%
E - Más Conservador	-7,35%	-20,31%	-19,63%	-2,80%	2,62%

La rentabilidad es variable, por lo que no se garantiza que rentabilidades pasadas se repitan en el futuro.  
Fuente: Superintendencia de Pensiones. Elaboración CIEDESS.

## 2. DETALLE MENSUAL OCTUBRE 2021 (AL DÍA 25)

Los fondos más riesgosos, Tipos A y B, registran alzas de 1,85% y 0,40% respectivamente, mientras que el fondo de riesgo moderado, Tipo C, presenta una variación de -1,99%. Por su parte, los fondos más conservadores obtienen resultados negativos de -5,37% el Tipo D y -7,35% el Tipo E, siendo para este último su peor desempeño mensual desde su creación (ver Cuadro N° 2).

El resultado mensual de los multifondos Tipos A y B se explica mayormente por la variación en los precios de los instrumentos de renta variable. Al respecto, se observan desempeños positivos en los principales índices internacionales y un alza del dólar, siendo frenado por la caída a nivel local. Los mercados siguen estando afectados por la persistente incertidumbre a raíz de la pandemia, no obstante, este mes en particular destaca el debilitamiento tanto de la crisis inmobiliaria en China como de la crisis energética a nivel global.

Se tiene que el índice mundial (MSCI World Index) registra un alza de 5,10%, mientras que los índices Dow Jones y S&P 500 obtienen ganancias de 5,61% y 6,01% respectivamente. A su vez, los índices de Europa (MSCI Europe) y Asia (MSCI EM Asia) muestran resultados positivos de 4,07% y 3,74% respectivamente, mientras que el índice de Mercados Emergentes (MSCI EM) presenta una variación de 3,52%. Por su parte, la inversión en el extranjero se ve beneficiada por el alza de 1,62% del dólar, impactando positivamente a los fondos más riesgosos. A su vez, en el plano local, el IPSA registra un descenso nominal de -4,28%, explicado principalmente por el resultado de acciones pertenecientes a los sectores servicios y recursos naturales.

En cambio, la rentabilidad de los fondos más conservadores –Tipos C, D y E– se explica principalmente por los resultados de las inversiones en títulos de deuda local, así como el desempeño de los instrumentos de renta fija extranjeros. Al respecto, se observa un alza en las tasas de interés de los

instrumentos de renta fija nacional luego del aumento en la TPM por sobre lo esperado y la incertidumbre respecto a un nuevo retiro de fondos de pensiones, impactando negativamente a los fondos conservadores a través de las pérdidas de capital. Se observa un incremento en las tasas de interés de los bonos del Banco Central a 5 y 10 años, tanto en pesos como en UF (tasas BCP5 y BCP10 suben 68 y 73 pb respectivamente, mientras que BCU5 y BCU10 suben 86 y 73 pb).

**Cuadro N° 2: Rentabilidad real mensual de multifondos según AFP (al 25 de octubre de 2021)**

AFP	Fondo A	Fondo B	Fondo C	Fondo D	Fondo E
Capital	1,93%	0,45%	-1,83%	-5,25%	-7,08%
Cuprum	1,87%	0,48%	-1,84%	-5,12%	-6,94%
Habitat	1,98%	0,66%	-1,67%	-5,00%	-7,15%
Modelo	1,94%	0,28%	-2,07%	-5,00%	-7,04%
Planvital	1,92%	0,45%	-1,88%	-5,10%	-7,05%
Provida	1,49%	-0,02%	-2,69%	-5,91%	-8,59%
Uno	1,87%	0,33%	-2,34%	-5,19%	-7,43%
<b>Promedio</b>	<b>1,85%</b>	<b>0,40%</b>	<b>-1,99%</b>	<b>-5,37%</b>	<b>-7,35%</b>

La rentabilidad es variable, por lo que no se garantiza que rentabilidades pasadas se repitan en el futuro.  
Fuente: Superintendencia de Pensiones. Elaboración CIEDESS.

### 3. LO QUE VA DE 2021 (ENERO-OCTUBRE)

En lo que va de 2021, enero a octubre, se aprecian resultados mixtos para los multifondos. Los fondos más riesgosos, Tipos A y B, registran ganancias de 11,93% y 5,82% respectivamente, mientras que el fondo de riesgo moderado, Tipo C, presenta una variación de -4,83%. Por su parte, los fondos más conservadores obtienen resultados negativos, siendo de -15,17% para el Tipo D y de -20,31% para el Tipo E (ver Cuadro N° 3).

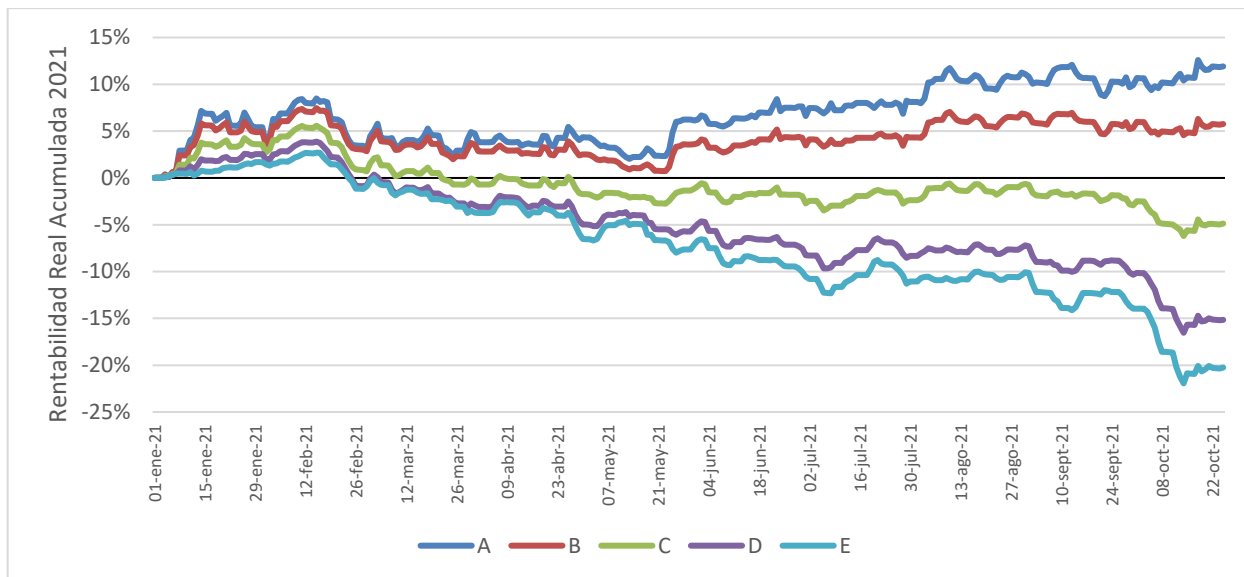
**Cuadro N° 3: Rentabilidad real acumulada de multifondos en 2021 (al 25 de octubre de 2021)**

AFP	Fondo A	Fondo B	Fondo C	Fondo D	Fondo E
Capital	12,03%	5,74%	-4,18%	-14,73%	-19,62%
Cuprum	12,29%	6,10%	-4,43%	-14,34%	-19,60%
Habitat	11,94%	6,51%	-4,18%	-14,61%	-19,98%
Modelo	11,55%	4,58%	-5,78%	-14,57%	-20,11%
Planvital	12,09%	5,85%	-5,14%	-14,80%	-19,89%
Provida	11,42%	5,30%	-6,37%	-16,34%	-22,56%
Uno	10,94%	4,52%	-6,40%	-15,06%	-20,77%
<b>Promedio</b>	<b>11,93%</b>	<b>5,82%</b>	<b>-4,83%</b>	<b>-15,17%</b>	<b>-20,31%</b>

La rentabilidad es variable, por lo que no se garantiza que rentabilidades pasadas se repitan en el futuro.  
Fuente: Superintendencia de Pensiones. Elaboración CIEDESS.

La rentabilidad depende del desempeño de los diferentes instrumentos en que se invierten los fondos de pensiones. Los cinco tipos de fondos se diferencian por la proporción de su portafolio invertida en títulos de renta variable, donde a mayor proporción, más es el retorno esperado, asumiendo a la vez un mayor nivel de riesgo. El Gráfico N° 1 muestra la evolución de la rentabilidad real acumulada de los multifondos en el año 2021.

**Gráfico N° 1: Evolución de la rentabilidad real acumulada de los multifondos en 2021**



Fuente: Superintendencia de Pensiones. Elaboración CIEDESS.