

NOVIEMBRE
2021

BOLETÍN DE RENTABILIDAD DE LOS FONDOS DE PENSIONES

(CON VALORES CUOTA AL 23 DE NOVIEMBRE)

1. RESUMEN A NOVIEMBRE DE 2021 (AL DÍA 23)

En lo que va del mes de noviembre (con valores cuota al día 23) se observan resultados positivos para todos los multifondos. A su vez, en sus resultados históricos, son los fondos más riesgosos los que más han rentado. El Cuadro N° 1 muestra el resumen de las rentabilidades reales a diferentes períodos.

Cuadro N° 1: Rentabilidad real de los fondos de pensiones (al 23 de noviembre de 2021)

Fondo	Rentabilidad Real de los Fondos de Pensiones				
	Mensual	Año 2021	Últ. 12 Meses	Últ. 36 Meses	Anual Histórica
	Nov. 2021	Ene. 2021 - Nov. 2021	Dic. 2020 - Nov. 2021	Dic. 2018 - Nov. 2021	Sep. 2002 - Nov. 2021
A - Más Riesgoso	0,98%	11,50%	11,58%	10,18%	6,58%
B – Riesgoso	1,10%	6,23%	6,34%	8,28%	5,57%
C – Moderado	1,76%	-2,76%	-2,26%	5,67%	4,84%
D – Conservador	3,26%	-10,57%	-9,83%	2,16%	3,87%
E - Más Conservador	4,69%	-13,56%	-13,16%	-0,16%	3,04%

La rentabilidad es variable, por lo que no se garantiza que rentabilidades pasadas se repitan en el futuro.
Fuente: Superintendencia de Pensiones. Elaboración CIEDESS.

2. DETALLE MENSUAL NOVIEMBRE 2021 (AL DÍA 23)

Los fondos más riesgosos, Tipos A y B, registran alzas de 0,98% y 1,10% respectivamente, mientras que el fondo de riesgo moderado, Tipo C, presenta una variación de 1,76%. Por su parte, los fondos más conservadores obtienen resultados positivos de 3,26% el Tipo D y 4,69% el Tipo E, siendo para este último su segundo mejor desempeño mensual desde su creación (ver Cuadro N° 2).

El resultado mensual de los multifondos Tipos A y B se explica mayormente por la variación en los precios de los instrumentos de renta variable. Al respecto, se observan desempeños mixtos en los principales índices internacionales y un alza del dólar, mientras que a nivel local se registra una fuerte alza. Los mercados siguen estando afectados por la persistente incertidumbre a raíz de la pandemia, donde este mes en particular destaca el alza de contagios en EEUU, Europa y China, mientras que en el plano nacional resaltan el rechazo del Senado al cuarto retiro y los resultados de las elecciones.

Se tiene que el índice mundial (MSCI World Index) registra un alza de 0,70%, mientras que los índices Dow Jones y S&P 500 obtienen variaciones de -0,02% y 1,85% respectivamente. A su vez, los índices de Europa (MSCI Europe) y Asia (MSCI EM Asia) muestran resultados de -1,83% y 0,05% respectivamente, mientras que el índice de Mercados Emergentes (MSCI EM) presenta una pérdida de -0,74%. Por su parte, la inversión en el extranjero se ve beneficiada por el alza de 0,33% del dólar, impactando positivamente a los fondos más riesgosos. A su vez, en el plano local, el IPSA registra un incremento nominal de 14,80%, explicado principalmente por el resultado de acciones pertenecientes a los sectores servicios y recursos naturales.

En cambio, la rentabilidad de los fondos más conservadores –Tipos C, D y E– se explica principalmente por los resultados de las inversiones en títulos de deuda local, así como el desempeño de los instrumentos de renta fija extranjeros. Al respecto, se observa una caída en las tasas de interés de los

instrumentos de renta fija nacional luego del rechazo en el Senado al cuarto retiro y los resultados de las elecciones (se internalizan como una disminución en la incertidumbre local), impactando positivamente a los fondos conservadores a través de las ganancias de capital. Se observa una caída en las tasas de interés de los bonos del Banco Central a 5 y 10 años, tanto en pesos como en UF (tasas BCP5 y BCP10 caen -30 y -53 pb respectivamente, mientras que BCU5 y BCU10 caen -37 y -65 pb).

Cuadro N° 2: Rentabilidad real mensual de multifondos según AFP (al 23 de noviembre de 2021)

AFP	Fondo A	Fondo B	Fondo C	Fondo D	Fondo E
Capital	1,06%	1,16%	1,75%	3,12%	4,62%
Cuprum	0,95%	1,10%	1,63%	3,09%	4,48%
Habitat	0,97%	0,99%	1,70%	3,29%	4,86%
Modelo	0,93%	1,04%	1,58%	2,90%	4,04%
Planvital	1,07%	1,28%	1,66%	3,19%	4,51%
Provida	0,98%	1,18%	2,00%	3,44%	5,04%
Uno	0,97%	1,10%	1,69%	2,97%	4,36%
Promedio	0,98%	1,10%	1,76%	3,26%	4,69%

La rentabilidad es variable, por lo que no se garantiza que rentabilidades pasadas se repitan en el futuro.
Fuente: Superintendencia de Pensiones. Elaboración CIEDESS.

3. LO QUE VA DE 2021 (ENERO-NOVIEMBRE)

En lo que va de 2021, enero a noviembre, se aprecian resultados mixtos para los multifondos. Los fondos más riesgosos, Tipos A y B, registran ganancias de 11,50% y 6,23% respectivamente, mientras que el fondo de riesgo moderado, Tipo C, presenta una variación de -2,76%. Por su parte, los fondos más conservadores obtienen resultados negativos, siendo de -10,57% para el Tipo D y de -13,56% para el Tipo E (ver Cuadro N° 3).

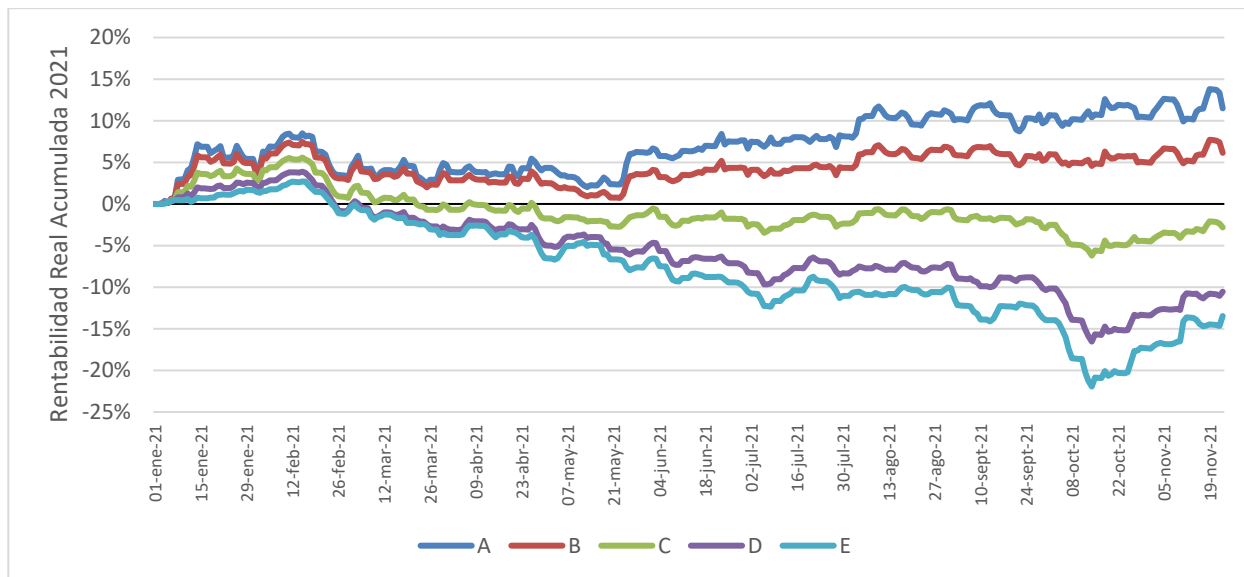
Cuadro N° 3: Rentabilidad real acumulada de multifondos en 2021 (al 23 de noviembre de 2021)

AFP	Fondo A	Fondo B	Fondo C	Fondo D	Fondo E
Capital	11,73%	6,20%	-2,17%	-10,35%	-12,95%
Cuprum	11,84%	6,50%	-2,52%	-9,92%	-12,99%
Habitat	11,45%	6,73%	-2,28%	-10,02%	-13,08%
Modelo	11,03%	4,91%	-3,89%	-10,38%	-13,94%
Planvital	11,75%	6,39%	-3,24%	-10,36%	-13,45%
Provida	11,01%	5,86%	-3,83%	-11,45%	-15,36%
Uno	10,53%	4,96%	-4,27%	-10,62%	-14,22%
Promedio	11,50%	6,23%	-2,76%	-10,57%	-13,56%

La rentabilidad es variable, por lo que no se garantiza que rentabilidades pasadas se repitan en el futuro.
Fuente: Superintendencia de Pensiones. Elaboración CIEDESS.

La rentabilidad depende del desempeño de los diferentes instrumentos en que se invierten los fondos de pensiones. Los cinco tipos de fondos se diferencian por la proporción de su portafolio invertida en títulos de renta variable, donde a mayor proporción, más es el retorno esperado, asumiendo a la vez un mayor nivel de riesgo. El Gráfico N° 1 muestra la evolución de la rentabilidad real acumulada de los multifondos en el año 2021.

Gráfico N° 1: Evolución de la rentabilidad real acumulada de los multifondos en 2021



Fuente: Superintendencia de Pensiones. Elaboración CIEDESS.