

Panorama de la **SEGURIDAD SOCIAL**

Nº 10

Panorama de la Seguridad Social es una publicación de la Corporación de Investigación, Estudio y Desarrollo de la Seguridad Social, CIEDESS, una corporación de derecho privado, sin fines de lucro, que surge como una expresión más de la vocación social que desde sus orígenes ha animado a la Cámara Chilena de la Construcción y su Red Social.

ISSN: 0718 4697

EN ESTA EDICIÓN:

¿Tiene Sentido Fomentar la Natalidad en Chile?: Identificando Efectos Económicos, Sociales y Previsionales.

EDITORIAL

Esta edición de Panorama de la Seguridad Social tiene por objetivo analizar la actual situación de la natalidad en Chile y el resto del mundo, tema especialmente delicado, pues la población está envejeciendo. Hoy existe un 9% de personas sobre los 60 años, y se espera que, en 2050, el 21,6% de la población se ubique en ese segmento y las personas en edad media serán un 42,9%.

Esto significará que, como cada día que pasa se vive más, el ahorro previsional de cada uno se verá disminuido. Tal vez habría que replantearse la edad indicada para la jubilación, además de temas como la educación y sus costos, pues ese es uno de los grandes motivos por los cuales las familias deciden no tener más hijos.

Nos parece oportuno hacer un análisis interesante que nos permita incluir y, eventualmente, generar puntos de vista que desarrollen una propuesta de debate y discusión.

Para profundizar en el tema contaremos con el aporte de las Sras. Rosita Camhi P., experta en políticas públicas del Instituto Libertad y Desarrollo y Andrea Betancor B., Directora de Estudios de Comunidad Mujer, y de los Sres. Cristián Marcó E., Jefe de Estudios de CIEDESS, y Álvaro Elizalde S., Superintendente de Seguridad Social.

Panorama de la **SEGURIDAD SOCIAL**

1. Cristián Marcó, Jefe Departamento Estudios de CIEDESS ¹

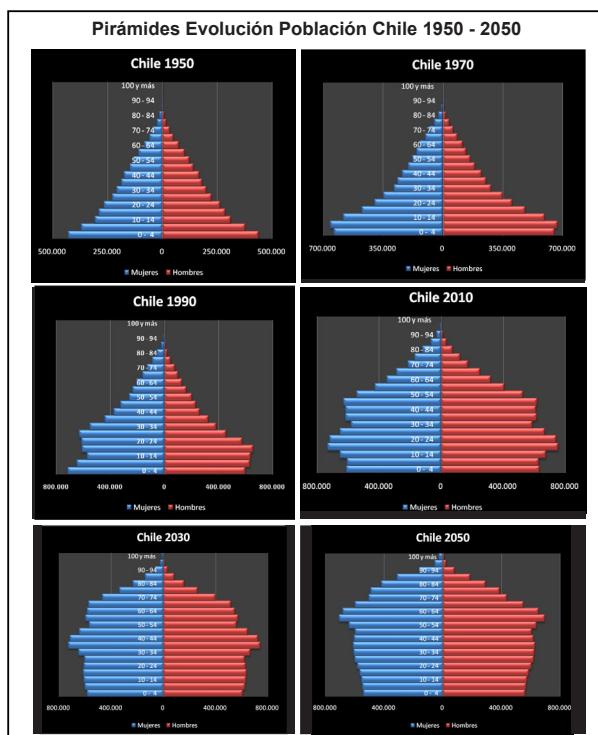
La motivación principal para discutir acerca de las políticas públicas orientadas a incrementar la natalidad, se contextualiza en tres elementos claves de la situación demográfica de Chile:

1. La transición demográfica
2. Las tasas de fecundidad
3. El crecimiento de la población chilena

Lo que indican estas variables, motivan la interrogante, si es necesario fomentar la natalidad y tener alguna política pública para incrementarla y protegerla de manera activa.

Analizando el concepto de la transición demográfica, se puede definir como “el proceso en el cual todo país inicia su período de desarrollo con alta mortalidad y natalidad”. Esta situación evoluciona en el tiempo, como se ve en el caso chileno en los encuadros N° 1, 2 y 3 del Gráfico N° 1, hasta llegar a una etapa final de transición demográfica que se caracteriza con bajos niveles de natalidad y mortalidad.

Gráfico N° 1



¹ El Sr. Cristián Marcó E. es Economista Universidad de Chile y Magister en Políticas Públicas Universidad de Chicago; actualmente es

La transición demográfica, las tasas de fecundidad y el crecimiento de la población chilena, tres elementos claves de la situación demográfica de Chile.

Panorama de la SEGURIDAD SOCIAL

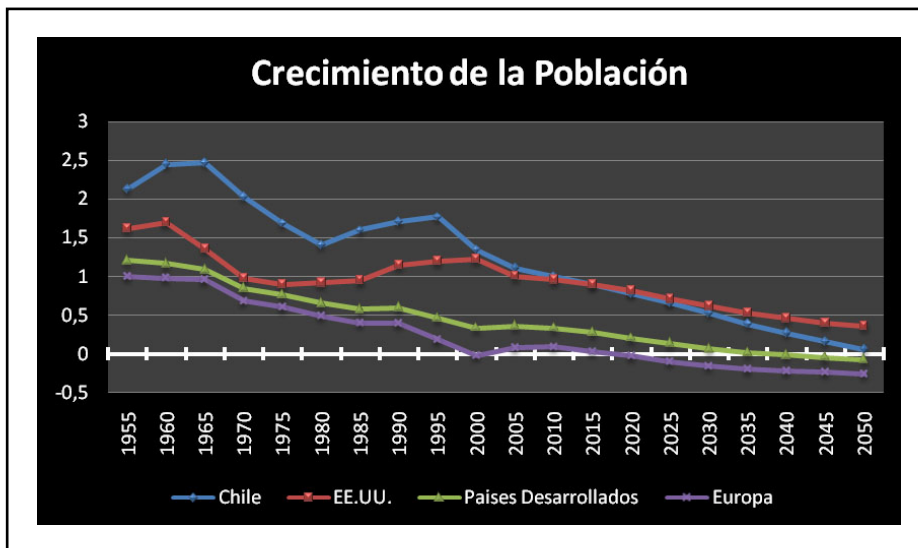
Lo anterior se traduce en un envejecimiento de la población, donde se va concentrando en los adultos mayores, como en el caso de nuestro país con un 30% de los habitantes en este tramo etario (etapa 4 de la transición demográfica).

Este hecho es muy importante, ya que las proyecciones al año 2050 indican una estructura poblacional con un bajo nivel de jóvenes, concentrándose en los tramos de edades más altas.

Como se puede observar en el Gráfico N° 1, la tasa de natalidad del país el año 1950 era alta y la tasa de mortalidad era la forma clásica de una pirámide población.

En el otro extremo, tenemos el Gráfico N° 1 para el año 2050, con una pirámide poblacional que indica un envejecimiento de la población y un descenso en la natalidad del país.

Gráfico N° 2



Lo anterior se ve reforzado en el incremento - Gráfico N° 2 -, donde las tasas de crecimiento de la población menores al 1% implican, en términos prácticos, un descenso en la población del país. Para el caso de Chile, para el año 2050 es posible detectar un envejecimiento de la población y, al año 2020, la tasa de crecimiento cae al 1%, convergiendo a estructuras poblacionales de países desarrollados.

Este hecho es de gran relevancia; nos indica qué políticas debemos hacer hoy, para no llegar al 2050 en estas condiciones. Esto tenemos que hacerlo en el presente, para evitar el problema que están teniendo todos los países desarrollados, al no haberse hecho cargo de la transición demográfica de manera adecuada.

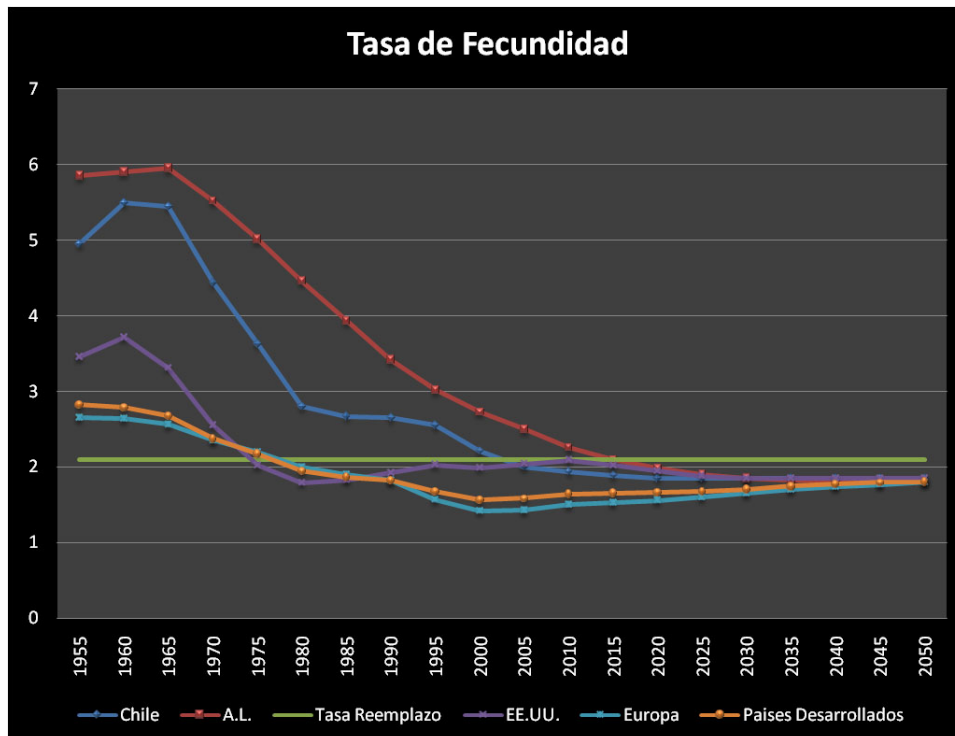
Para el caso de Chile, para el año 2050 es posible detectar un envejecimiento de la población y, al año 2020, la tasa de crecimiento cae al 1%, convergiendo a estructuras poblacionales de países desarrollados.

Panorama de la SEGURIDAD SOCIAL

Finalmente, la tasa de fecundidad (Gráfico N° 3), la cual puede definirse como la pauta con la cual se reemplaza a la población, y que se calcula tomando a una cohorte hipotética de mujeres y se deduce la cantidad de hijos que tienen.

Para un país como Chile, la tasa de reemplazo se estima en 2,1 hijos por mujer; este 2,1 implica que se reemplaza a la madre, al padre y el 0,1 da cuenta de la mortalidad en los períodos de crecimiento de la población.

Gráfico N° 3



Para un país como Chile, la tasa de reemplazo se estima en 2,1 hijos por mujer; este 2,1 implica que se reemplaza a la madre, al padre y el 0,1 da cuenta de la mortalidad en los períodos de crecimiento de la población.

Panorama de la **SEGURIDAD SOCIAL**

En el Gráfico N° 4, se observa que para el año 2005, Chile alcanzó la tasa de reemplazo y luego cayó bajo este nivel, indicando que el número de nacimientos no es el suficiente para reemplazar a la población existente en el país, trayendo como consecuencia el decrecimiento futuro de la población. Lo anterior indica que tenemos que implementar una política más activa para fomentar la fecundidad y, por ende, la natalidad, para que el país no envejezca de manera acelerada y así generar un recambio poblacional.

Gráfico N° 4



Los factores antes expuestos son fundamentales al momento de analizar la política pública que se debe implementar, ya que nos indican que debemos actuar hoy, para evitar caer en las situaciones proyectadas al 2050. Tenemos 40 años para implementar normas, tiempo suficiente para lograr los objetivos deseados que son el aumento de la natalidad y evitar de manera paralela la difícil situación demográfica proyectada.

Lo anterior, nos indica que tenemos que implementar una política más activa para fomentar la fecundidad y, por ende, la natalidad, para que el país no envejezca de manera acelerada y así generar un recambio poblacional.

2. Rosita Camhi, Experta en Políticas Públicas, Instituto Libertad y Desarrollo ²

La natalidad es un tema complejo porque, primero, hay que solucionar el problema del decrecimiento de la población. La baja natalidad es la principal transformación de la familia chilena, lo que ha llevado en las últimas décadas a una reducción en los tamaños de los hogares.

En 1960, el número de hijos por cada mujer era de 4,5; en la década de los 90 fue de 2,8 y, en la actualidad, es de 1,9. Lo anterior significa que no se puede reponer la población, pues la tasa para que eso ocurra es de 2,1 hijos por mujer.

Toda esta caída de la fecundidad tiene diferentes orígenes y diversas causas, principalmente dice relación con el nivel desarrollo del país.

Entre las causas se encuentran:

- La caída de la mortalidad infantil y el aumento de la esperanza de vida de la población.
- El nivel de desarrollo del país, lo que obedece a una tendencia generalizada de la sociedad occidental.
- La mayor incorporación de la mujer al mercado laboral y asimismo la mayor escolaridad de éstas.
- Las aspiraciones de la población: se privilegian los logros económicos.

Todo esto tiene que ver con las fuertes caídas que hubo de la mortalidad, tanto infantil como general, y al aumento en la esperanza de vida al nacer. Actualmente dicha esperanza de vida es de 78 años en promedio, es decir, el promedio de los países desarrollados. Esto último tiene que ver con que Chile ha tenido un avance en los últimos 30 años, lo que implica que está ocurriendo lo mismo que en naciones avanzadas. A medida que los países se han ido desarrollando, la natalidad ha ido cayendo.

En Chile existen estudios que muestran que la tasa de natalidad es más baja de lo que corresponde, pero aún no está en los niveles que muestran muchos países occidentales.

En 1960,
el número de
hijos por
cada mujer
era de 4,5;
en la década
de
los 90
fue de 2,8 y,
en la actualidad,
es de 1,9.
Lo anterior
significa que
no se puede
reponer la
población,
pues la tasa
para que
eso ocurra
es de 2,1 hijos
por mujer.

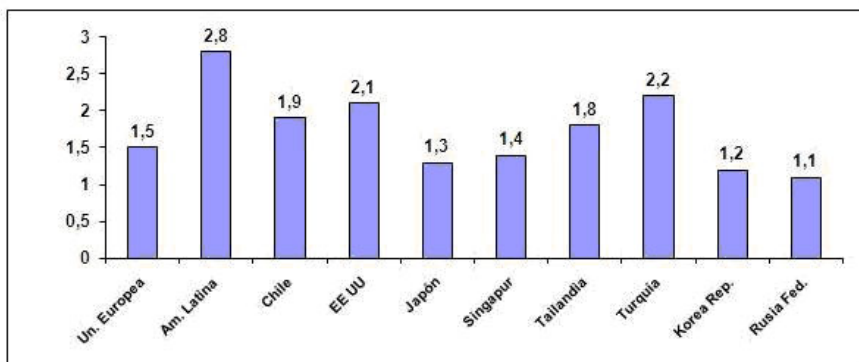
² La Sra. Rosita Camhi P. es Ingeniero Comercial con mención en Economía de la Universidad de Chile; actualmente trabaja como investigadora en el Instituto Libertad y Desarrollo

Panorama de la SEGURIDAD SOCIAL

En el Gráfico N°1 se señala dónde se encuentra Chile respecto a la tasa de fecundidad.

Gráfico N°1

Tasa de Fecundidad por Países/Número de Hijos por Mujeres



Fuente: ONU, world Population Prospects, 2006 Revision; Chile, INE

La muestra señala que la tasa que había entre 2006 y 2007 es igual a la existente hoy, con 1,9 hijos por mujer. Si esa cifra la comparamos con la de la Unión Europea, nos damos cuenta que aún no es tan mínima, pues ellos tienen un total de 1,5. En cambio si la comparación se hace con América Latina, estamos a la baja pues el promedio en la región es de 2,8 hijos por cada mujer.

Chile se encuentra a un nivel en que será difícil que la tasa de natalidad caiga de manera sustancial, pero si no se aplican políticas públicas para detener esa tendencia mundial es muy probable que siga cayendo.

Chile se encuentra a un nivel en que será difícil que la tasa de natalidad caiga de manera sustancial, pero si no se aplican políticas públicas para detener esa tendencia mundial es muy probable que siga cayendo.

Dentro de los efectos que tiene la baja natalidad se encuentran los siguientes:

1. Está el envejecimiento de la población. El cuadro N°1 es interesante porque muestra desde el año 2000 al 2050, como va cambiando la población; jóvenes, menores de 14 años y niños.

Cuadro N°1

Envejecimiento de la Población

Indicadores	2000	2010	2020	2030	2040	2050
Demográficos						
Porcentaje de Población:						
de 0 a 14 años	27,8	22,3	20,2	18,7	17,3	16,6
de 15 a 64 años	65	68,7	67,9	64,8	62,9	61,8
65 y más	7,2	9	11,9	16,5	19,8	21,6
Edad Mediana de la Población	28,7	32	35,1	38,7	41,5	42,9
Relación de Dependencia	53,8	45,6	47,3	54,4	58,9	61,8
Relación de A Mayor/jóvenes	25,8	40,4	58,7	88,4	114,3	130,1

Fuente: INE CELADE
Relac.de Dependencia: (pobloc.de 0 a 14+pobloc.de 65 y mas/pobloc.15 a 64)*100
Relac. A Mayor/jóvenes: (pobloc. De 65 y mas/pobloc.de 0 a 14

En el año 2000, los menores a 14 años representaban el 27,8%; el 2010 llega a un 22% y va cayendo hasta el año 2040 y 2050. Hoy, ya en 2010, la población que tiene 65 años, lo que equivale al 9%, es decir, 1,7 millones de adultos mayores, y como la cifra va en aumento, en el 2040 será de 20%.

2. En el cuadro N°1 se ve la edad mediana de la población y cómo va envejeciendo. En Chile estamos en una edad media todavía no muy alta, de 32 años, e irá aumentando hasta llegar a 43 años en 2050.

Esto genera una relación de dependencia que también va creciendo. ¿Qué significa esta relación de dependencia? La relación entre los niños y los más viejos, en relación a la fuerza de trabajo, es decir la carga que tiene que mantener la fuerza de trabajo y que también va aumentando porcentualmente.

Esto genera una relación de dependencia que también va creciendo. ¿Qué significa esta relación de dependencia? La relación entre los niños más los viejos, en relación a la fuerza de trabajo, es decir la carga que tiene que mantener la fuerza de trabajo y que también va aumentando porcentualmente.

3. El Cuadro N°2, muestra las tasas de fecundidad relacionadas con la educación que tiene la madre, en el cual se desmitifica que las mujeres con más educación tienen menos hijos. En todos los niveles educacionales las mujeres han ido disminuyendo de manera paulatina la natalidad desde 1960.

Cuadro N°2
Número de Hijos Según Educación de la Madre

Cohorte 35 a 39 en:	CUARTIL DE EDUCACION			
	I	II	III	IV
1960	4,7	4,2	3	2,6
1970	5,6	4,6	3,7	3,1
1982	4,1	3,3	2,7	2,2
1992	3,2	2,7	2,3	2
2002	2,7	2,4	2	1,8
Diferencia	-2	-1,8	-1	-0,8

Fuente: Cerda R. (2008) Cambios Demográficos y sus Impactos en Chile: CEP Estudios Públicos 110

Hay un mito que dice que en realidad son las mujeres de altos ingresos las que tienen menos hijos, y donde más ha caído la fecundidad - según este estudio que analiza una tendencia desde 1960 -, el primer cuartil de educación corresponde al 25% de las mujeres con menor educación, y el cuarto cuartil corresponde al 25% de las mujeres con mayor educación. ¿Dónde cae más el número de hijos? Cae justamente en todo este período del 60', 70'; la disminución es de 2 hijos por familia en el cuartil más pobre, y en el más rico - que siempre tuvo menos con un hijo -, cae pero menos, y así va decreciendo según el nivel socioeconómico.

Dentro de las interrogantes que se plantean en torno a las políticas públicas y la baja en la natalidad, se encuentran las siguientes:

1. ¿Se requerirá un mayor gasto en previsión del Estado, una mayor cotización en la vida activa, o un aumento de la edad de jubilación?
2. ¿Cómo abordarán las demandas de salud de los adultos mayores?
3. ¿Habrá menos alumnos en los colegios?
4. ¿Quién cuidará a los adultos mayores cuando no puedan valerse por sí mismos?
5. ¿Cómo incentivamos el aumento de la natalidad?

¿Dónde cae más el número de hijos? Cae justamente en todo este período del 60', 70'; la disminución es de 2 hijos por familia en el cuartil más pobre, y en el cuartil más rico - que siempre tuvo menos con un hijo -, cae pero menos, y así va decreciendo según el nivel socioeconómico.

Más que las soluciones, son las interrogantes las que aparecen, porque son temas que aún no se han abordado como sociedad tal cual se debe, y hay que discutirlo, y ver cuáles son las mejores políticas para cada uno de estos puntos.

Las interrogantes que planteó son:

1. Previsión: hoy la población vive más, por lo tanto se hace necesario pensar si tiene sentido jubilar a los 65 años pues, como son más años de vida, las pensiones deben ser más amplias.

Es por eso que se tiene que analizar que durante la vida activa se deben hacer mayores ahorros previsionales.

2. Salud: habrá más demandas por parte de los adultos mayores, porque en Chile no hay políticas enfocadas a la previsión y atención a ese segmento.

3. Demanda escolar: como habrá menos niños, las salas de clases estarán más vacías, por lo que se hace imprescindible hacerse la pregunta: ¿Qué se hará con los adultos mayores cuando no sean autovalentes?, ¿Se incentivarán políticas para mantenerlos cerca de la familia o se les mandará a hogares a vivir solos?, ¿Cómo se incentivará la natalidad?

Ciertos antecedentes, y se sabe lo que ha pasado en otros países, que están disponibles en nuestro país, que son las causas que debemos analizar, cuáles son las razones por las cuales se decide tener menos hijos.

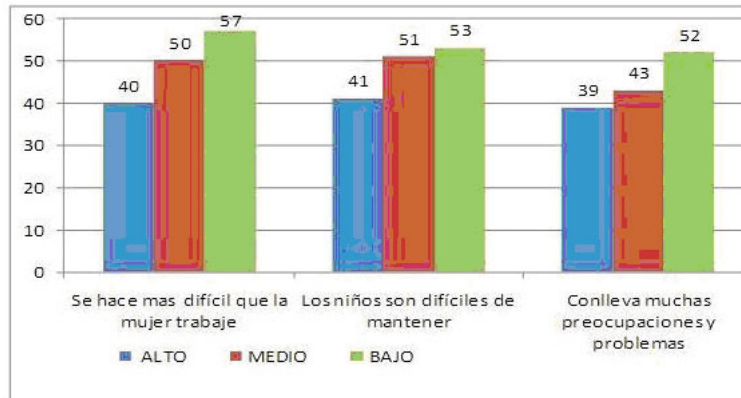
Es por esto que se analizarán los resultados de la Encuesta Bicentenario 2009, que abarcó una muestra de más de 2.000 personas, cuyos resultados se evidencian en el Cuadro N°3.

Se señala que dentro de las razones para no tener hijos se encuentra la dificultad para que la mujer trabaje. En los estratos bajos, esta razón tiene una importancia de 57%; asimismo, el 53% de ese grupo, manifestó que es muy difícil mantener a los niños, al igual que el 52%, que manifestó que los niños conllevan muchas preocupaciones y problemas.

Se señala que dentro de las razones para no tener hijos se encuentra la dificultad para que la mujer trabaje. En los estratos bajos, esta razón tiene una importancia de 57%; asimismo, el 53% de ese grupo, manifestó que es muy difícil mantener a los niños, al igual que el 52%, que manifestó que los niños conllevan muchas preocupaciones y problemas.

Cuadro N°3

Razones para Decidir no Tener más Hijos



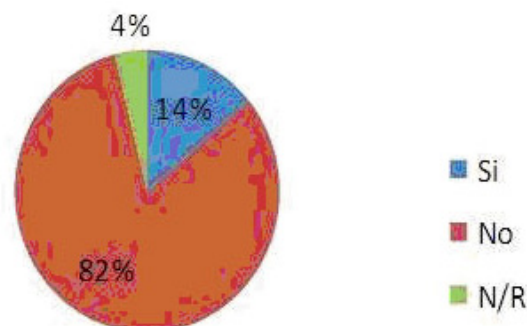
Fuente: PUC-ADIMARK; Encuesta Bicentenario 2009

Cuando las mujeres ya tuvieron 2 hijos, familia chilena promedio, el 82% ya no quiere tener otro hijo, el tercero es el dilema; si las familias tuvieran un tercer niño no habría problemas de natalidad, pero la mayoría de la población no espera tener un tercero pensando en el costo de la educación. Las mujeres con dos hijos prefieren no pensar en tener más familia, por las razones anteriormente explicadas; se prefiere entregar una buena calidad en educación, la que tiene alto costo, motivo por el cual las familias son cada vez más pequeñas.

En Chile, el costo de la enseñanza es muy alto, y la aspiración que se tiene es a dar una formación de calidad a sus hijos y, especialmente, de educación superior, es muy fuerte, y se ha plasmado ya en los estratos bajos. Muchos alumnos que entran a la instrucción superior son primera generación y, probablemente, esto se irá expandiendo a través del tiempo.

Cuadro N°4

Planes de Tener un Tercer Hijo



Encuesta PUC-ADIMARK: Encuesta Bicentenario 2009

En Chile, el costo de la enseñanza es muy alto, y la aspiración que se tiene es a dar una formación de calidad a sus hijos y, especialmente, de educación superior, es muy fuerte, y se ha plasmado ya en los estratos bajos.

Panorama de la **SEGURIDAD SOCIAL**

- Entonces bajo ese panorama, las demandas van a comenzar por la educación superior versus una menor demanda por educación básica. Frente a eso, hay que ver cómo se reinventan los recursos, pues la cantidad de niños va a caer en un 20%, según estimaciones de especialistas. Además se calculó que entre el 2000 y el 2015 van a haber 500 mil niños menos en los colegios para la enseñanza básica, lo que significa salas vacías, que se compensará con población entre 15 y 19 años. Es decir, la población entre 5 y 14 años caerá en un 20% entre el 2000 y el 2015, de 3 millones a 2,5 millones de niños en educación básica.

- La población entre 15 y 19 años comienza a reducirse a contar de 2010, lo que debiera ser compensado por aumentos esperados de la cobertura de los estratos de bajos ingresos en la enseñanza media, pero cuando se complete, también comenzará a reducirse.

- Los costos educacionales en que incurren las familias han aumentado, se duplicaron entre 1986 y 2003, y esto incide en la menor disposición a tener más hijos.

- El 75% de los hombres y el 79% de las mujeres piensa que es mejor tener pocos hijos y darles una buena educación.

Pero, qué se puede hacer para revertir esta situación, si se sabe que las mujeres seguirán incorporándose al mundo laboral, que hoy es de 40%, pero se puede llegar a 60% como en los países desarrollados.

Entonces lo que se propone es lo siguiente:

- **Programas de apoyo a la maternidad:** postnatal más largo, salas cunas, apoyo fuera del horario escolar, para facilitarles el acceso a las mujeres al mundo laboral. Todo esto es porque los niños de estratos más bajos, cuando salen del colegio a las 4 de la tarde no tienen quién los cuide. Algo positivo sería que, a través, de los mismos colegios se ocuparan las salas de clases y se permitiera que los alumnos estuvieran en ellas hasta las 7 u 8 que es la hora que las madres pueden pasarlos a buscar.

- **Flexibilidad laboral** que permita mayor conciliación del rol de madre y trabajadora. Para que las mujeres puedan adaptar sus horarios a los requerimientos de la maternidad porque el 80% de las mujeres que trabaja en Chile lo hace en jornada completa.

Entonces bajo ese panorama, las demandas van a comenzar por la educación superior versus una menor demanda por educación básica. Frente a eso, hay que ver cómo se reinventan los recursos, pues la cantidad de niños va a caer en un 20%, según estimaciones de especialistas.

Panorama de la **SEGURIDAD SOCIAL**

- **Subsidios por hijo:** bonos por nacimiento y/o descuentos tributarios. Los bonos por nacimiento se están aplicando en muchos países de Europa. La otra opción es incentivar algún descuento tributario a los gastos de educación.

- **Educación pública de buena calidad y más becas para la educación superior.** Esto último puede ayudar a que las familias tengan más hijos pues el costo educacional en la actualidad es muy alto.

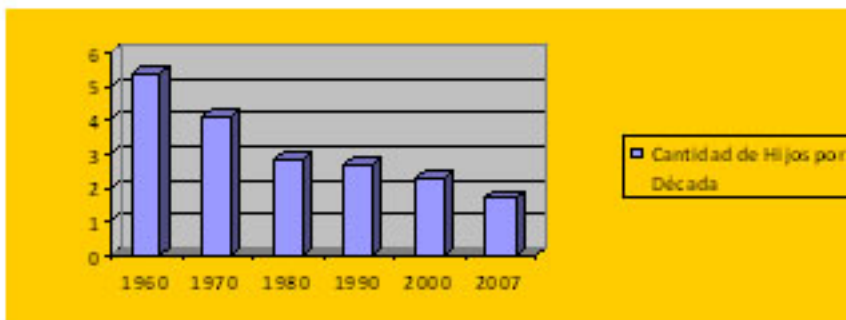
El tema de la educación es muy importante. Si se reduce su costo, es muy posible que las familias opten por tener más hijos.

3. Andrea Betancor, Directora de Estudios de ComunidadMujer ³

En relación al tema de la natalidad existen muchas estadísticas que muestran que, efectivamente, la cantidad de hijos por familia ha caído en las últimas décadas en Chile. El diagnóstico es indiscutible, así lo demuestra el Gráfico número 1:

Gráfico N°1

Cantidad De Hijos por Mujer en las Últimas Décadas



Sin embargo, frente a este panorama se pueden adoptar algunas medidas que lograrán revertir los cambios.

Algunos problemas enfrentados por la sociedad chilena, en la medida que se ataquen, podrían ayudar al menos, someramente, a moderar la caída de la natalidad, cosa muy importante.

Educación pública de buena calidad y más becas para la educación superior. Esto último puede ayudar a que las familias tengan más hijos pues el costo educacional en la actualidad es muy alto.

³ La Sra. Andrea Betancor B. es Economista de la Universidad de la República de Uruguay, Master en Economía y PhD en Economía Aplicada de la Universidad de Wisconsin-Madison, Estados Unidos; actualmente es Directora de Estudios de ComunidadMujer

Además, hay que destacar que existe una brecha entre hijos deseados y tenidos, y las razones por lo que eso ocurre; así lo evidencian distintos estudios.

Dentro de las tendencias que existen, está la de la educación en las mujeres - en muchos casos más capacitadas que los hombres -, que desean tener ingresos propios con los cuales puedan aportar a sus familias y desarrollarse profesionalmente.

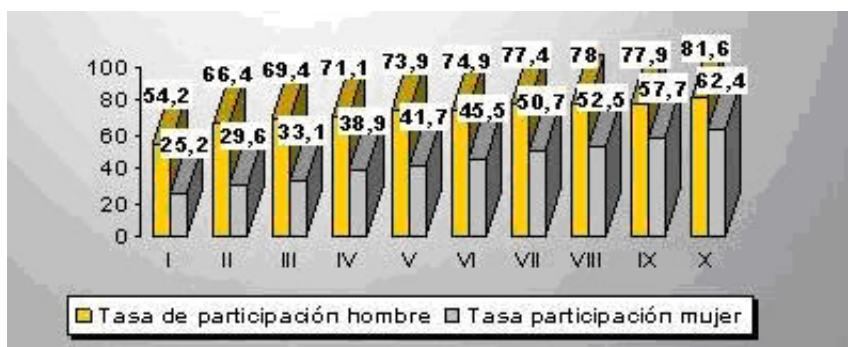
Por otra parte, existe otra tendencia de país desarrollado, y es la mayor acumulación en capital humano en los hijos, eso es irreversible; es decir, los países desarrollados tienen una fuerte inversión en cada niño, eso está motivando a las familias a tener y desear menos hijos, para entregarle a cada uno mayor educación de mejor calidad.

El tema de la educación habría que mirarlo con perspectivas de política pública, porque está determinando la cantidad de hijos que las familias están queriendo tener y limitándolas en no alcanzar el número que eventualmente quisieran tener.

Otro dato es que en Chile la participación de la mujer en el mundo laboral aún es baja (gráficos N°2, N° 3 y N° 4), en comparación a los países desarrollados y, a pesar de eso, el problema de la natalidad es similar. Otra de las razones por las cuales las mujeres deciden tener menos hijos es por la responsabilidad que cae en ellas, sobre todo por el cuidado de estos, las tareas domésticas, el cuidado de los adultos mayores, y en ese contexto la mujer no logra compatibilizar trabajo y hogar, lo que influye en la decisión de no tener más hijos.

Gráfico N°2

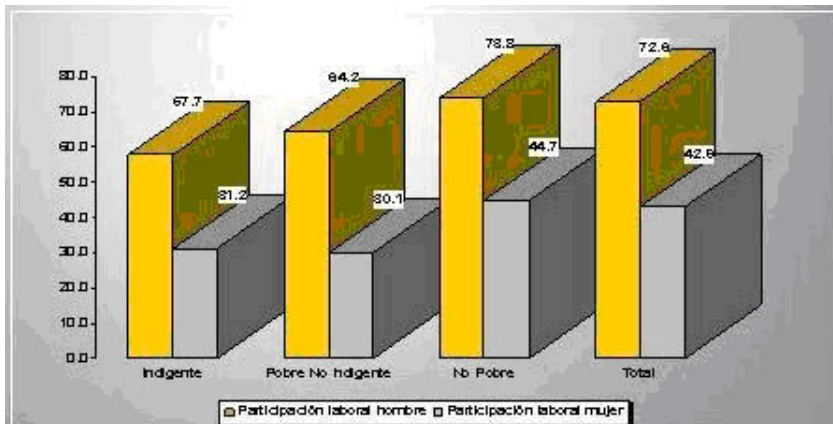
Tasa de Participación Laboral por Decil de Ingresos y Sexo



El tema de la educación habría que mirarlo con perspectivas de política pública, porque está determinando la cantidad de hijos que las familias están queriendo tener y limitándolas en no alcanzar el número que eventualmente quisieran tener.

Gráfico N°3

Tasa de Participación Laboral Según Sexo y Nivel de Pobreza



La brecha salarial para las mujeres es importante, además de la segregación ocupacional; hay trabajos que son netamente para mujeres, otros para hombres, y existen los que son para ambos, pero las mujeres ganan menos, entonces ellas participan en menor medida del trabajo, así lo demuestra el Gráfico N°3.

Es en este panorama que las mujeres se están insertando en el mundo laboral, y se observa que cada año ingresan al mercado del trabajo mujeres más jóvenes. Según un estudio realizado por ComunidadMujer, llamado Barómetro Mujer y Trabajo 2009, muestra que el 70% de las mujeres inactivas quieren trabajar, pero no pueden hacerlo porque no tienen cómo conciliar el trabajo dentro y fuera de la casa.

Respecto al tema de la participación laboral, se observa que existen importantes tipos de cargos y ocupaciones que logran encontrar aquellas mujeres que tienen quién les cuide sus hijos o que logran compatibilizar mejor ambos roles (trabajadora y madre).

Es en el segmento más pobre donde las mujeres no logran insertarse en el mercado del trabajo, no pueden compatibilizar ambos roles. Es acá donde se da un doble problema, pues en gran medida estas jefas de hogar deben criar solas y sin apoyo a sus hijos, sin poder invertir en capital humano en esos niños, lo que deriva a un tema de política pública.

Es en el segmento más pobre donde se da un doble problema, pues en gran medida estas jefas de hogar deben criar solas y sin apoyo a sus hijos, sin poder invertir en capital humano en esos niños, lo que deriva a un tema de política pública.

Gráfico N°4
Segregación Ocupacional y Brechas Salariales



Otros estudios constatan diferencias en la proporción de asalariados con contrato según género. Aún en aquellos casos en que tienen mayor oportunidad de tener un contrato, las mujeres entran y salen del sistema con mayor frecuencia e intensidad; por ende, la densidad de cotizaciones previsionales de ellas es inferior. Es en este contexto, que la reforma al sistema previsional impulsó cambios como los siguientes:

- Eliminación de requisito de contar con 240 meses de cotización para acceder a la pensión del Estado.
 - Bono por hijo nacido.
 - Figura del afiliado voluntario.
 - Igualación en 65 años la edad máxima de cobertura del seguro de invalidez y sobrevivencia para hombres y mujeres.
- Es en el sistema previsional en donde se presentan desafíos tales como:
- Diseñar e impulsar programas, planes, políticas públicas y esquemas que operen en los períodos de laguna previsional.
 - Generar mayor conciencia en la mujer respecto a la importancia de cotizar.
 - Por múltiples razones y más allá de la polémica, evaluar la factibilidad de postergar la edad de jubilación de las mujeres a los 65 años.

Organizaciones como ComunidadMujer, promueven la corresponsabilidad y creen que el fomento de ella, no sólo al interior de las familias sino que también por parte del Estado y las empresas para comenzar a discutir el conflicto.

Aún en aquellos casos en que tienen mayor oportunidad de tener un contrato, las mujeres entran y salen del sistema con mayor frecuencia e intensidad; por ende, la densidad de cotizaciones previsionales de ellas es inferior.

Panorama de la **SEGURIDAD SOCIAL**

Otra cosa importante es incorporar la flexibilidad para el ingreso de la mujer al trabajo, pero también se podría incluir a los hombres, lo que ayudaría a compatibilizar a las familias con él. Esto último porque los hombres tienen que hacerse cargo de sus hogares, familias e hijos en mayor medida, para que así las mujeres puedan entrar al mercado laboral lo hagan sin problemas. En la medida que ese tema no sea abordado como familia, es poco probable que las tasas de natalidad aumenten pues las mujeres no querrán tener más hijos.

Mediante políticas públicas, es complejo que se puedan revertir tendencias demográficas, pero en Chile lo que sí se puede hacer es enfatizar la relación entre la mujer y el trabajo y su relación con el sistema previsional. Hay que incorporar a las mujeres no sólo porque les mejorará la calidad de vida y bienestar a muchos hogares que tienen menos recursos, sino que también porque es importante para el sistema de previsión social. Ellas tienen que ser cotizantes, contribuir y ahorrar para su periodo de vejez. A su vez, deben ser incorporadas al sistema formal, pues hay muchas que si bien participan del mercado laboral, lo hacen de manera informal.

Según estudios de ComunidadMujer, la cantidad de hombres con contrato asalariados es mayor, y el tema es que cuando las mujeres logran tener un contrato, hacen sus labores con mayor intensidad y salen del mercado del trabajo por periodos más extensos, lo que se traduce en menores ahorros previsionales y, por ende, una menor protección en la vejez. Es bajo ese contexto que se hizo la reforma previsional.

Los desafíos para atacar los problemas de las mujeres son:

- Incorporar la dimensión de género; es central para abordar la discusión de políticas públicas en muchas materias, incluso en relación a familia y fecundidad.
- Las familias son más pequeñas debido a la transición demográfica por la que atraviesa Chile; hay familias más pequeñas, por eso se propone hacer cambios culturales como de diseño y ejecución de políticas públicas y privadas que vayan en apoyo de familias más vulnerables.
- Promover la corresponsabilidad entre hombres y mujeres en las tareas vinculadas a los niños, para que las mujeres trabajen sin conflicto.
- Para que la maternidad deje de ser un costo asociado a las mujeres, se requiere que el nuevo reparto de roles sea reconocido y apoyado por las empresas y el Estado.
- Es necesario mejorar la educación pública y elevar sus estándares de calidad.

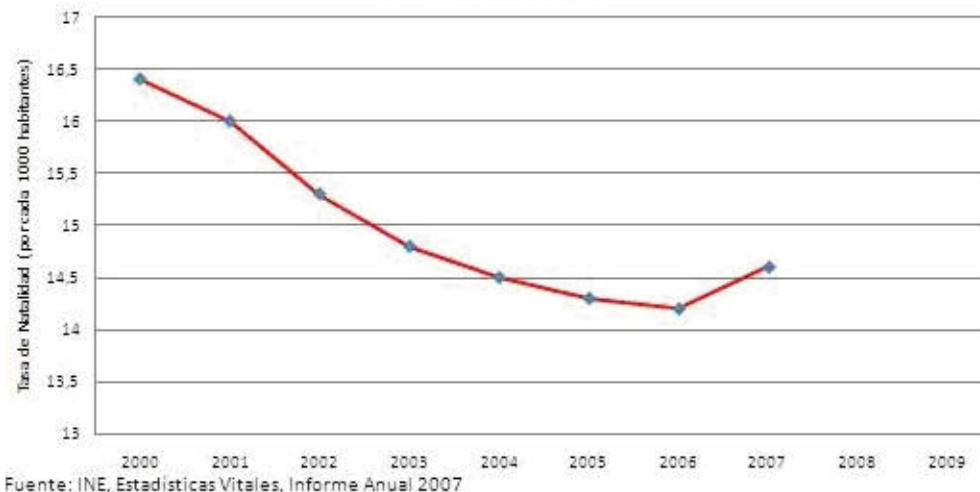
Hay que
promover la co-
responsabilidad
entre hombres y
mujeres en
las tareas
vinculadas al
hogar y
los niños,
para que
las mujeres
trabajen
sin conflicto.

4. Álvaro Elizalde, Superintendente de Seguridad Social ⁴

La tasa de natalidad ha ido a la baja en Chile. Eso se expresa en el Gráfico N° 1; se ve que en el año 2000 era de 16,4, la que fue disminuyendo hasta 14,2 en 2006. En el 2007 esta tendencia se revirtió levemente y la tasa alcanzada fue de 16,4.

Gráfico N°1

Tasa de Natalidad



Según el Instituto Nacional de Estadísticas, INE, la tasa de natalidad expresa la frecuencia con que ocurren los nacimientos en una población determinada. Se calcula como el cuociente entre el número de nacimientos ocurridos durante un periodo dado y la población media de ese periodo por mil. Como expone el Cuadro N°1, en 2006 hubo una fuerte baja, la que se recuperó en 2007, pero a pesar de eso lo que existe en Chile es una tendencia a la baja.

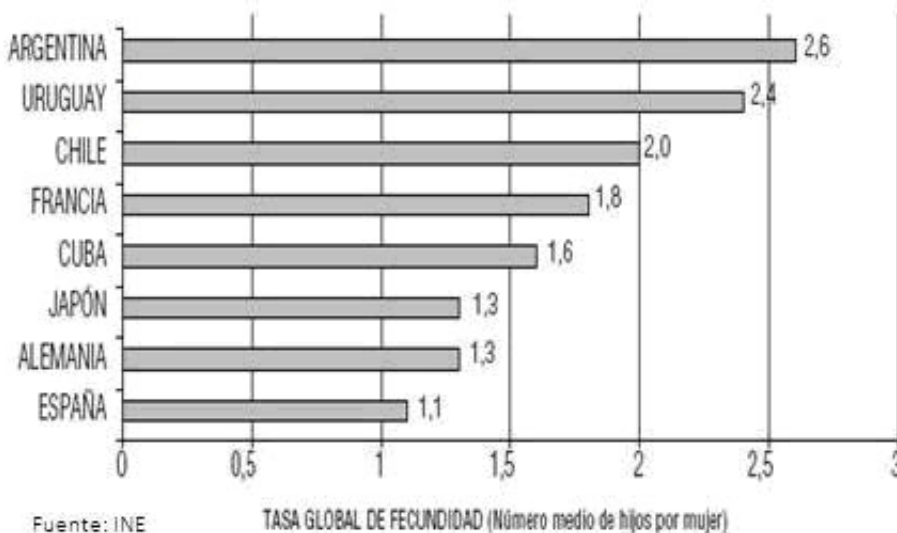
La tasa de fecundidad es el número de hijos nacidos por mujer, en una cohorte de mujeres, al final del periodo de reproducción. Se calcula como cuociente entre el número de nacimientos y el número de mujeres en edad fértil, por mil. Es así que Chile, tiene un comportamiento similar al de los países desarrollados, presentando baja tasa de fecundidad. El año 2004 fue de 1,9 y ya en 2007 de 1,7. Como evidencia el Gráfico N°2 en comparación con el resto de América Latina, mientras más desarrollo tenga un país, menor será su tasa de natalidad.

La tasa de fecundidad es el número de hijos nacidos por mujer, en una cohorte de mujeres, al final del periodo de reproducción. Se calcula como cuociente entre el número de nacimientos y el número de mujeres en edad fértil, por mil.

⁴ El Sr. Álvaro Elizalde S. es Abogado de la Universidad de Chile; actualmente se desempeña como Superintendente de Seguridad Social

Gráfico N°2

**Antecedentes Mundiales,
Tasa Global de Fecundidad 2000 – 2005**



Los países europeos han adoptado medidas en estas materias, básicamente políticas de incentivo tendientes a premiar la natalidad, asignaciones en dinero u otro tipo de prestaciones para los hijos hasta que cumplan una edad determinada.

En Chile, en general, los mecanismos que tenemos para estas políticas, son relativamente modestos, tanto del punto de vista financiero, como del de la cobertura con que se otorgan.

Independientemente, más que hablar de incentivos de la natalidad, lo que tenemos son ciertos instrumentos de protección a los niños. No existe una cultura de fomento de la natalidad, pero sí una amplia gama de beneficios en materia de protección a la maternidad, que ha contribuido a la incorporación de la mujer al mundo del trabajo.

Pero no sólo eso, porque hay otros beneficios - como subsidio familiar -, que a las mujeres de escasos recursos se le pagan conforme la causal establecida por la ley, que en muchos casos es el hijo y que, por tanto, implica un ingreso adicional para esa familia.

Los países europeos han adoptado medidas en estas materias, básicamente políticas de incentivo tendientes a premiar la natalidad, asignaciones en dinero u otro tipo de prestaciones para los hijos hasta que cumplan una edad determinada.

Panorama de la **SEGURIDAD SOCIAL**

Estos beneficios son los siguientes y que se evidencian en los Cuadros N°1, N° 2 y Gráficos N°3, N° 4:

1. Beneficios que emanan del Código del Trabajo (beneficia a las trabajadoras afectas a algún sistema previsional): derecho a reposo y subsidio por incapacidad laboral:
2. **De cargo fiscal:**
 1. Por reposo Prenatal (42 días)
 2. Por reposo Postnatal (84 días)
 3. Reposo por enfermedad grave del niño menor de un año
3. **Con cargo a cotizaciones de salud:**
 1. Patologías por embarazo
 2. Prórroga de Prenatal
 3. Prórroga del Postnatal
4. **De cargo del empleador:**
 1. Fuero durante el embarazo y hasta un año después del postnatal
 2. Permiso por una hora diaria para alimentación del hijo hasta que cumpla 2 años
 3. Sala cuna, en caso de empresas o centros comerciales que ocupen veinte o más trabajadores
 4. Para el padre, 5 días de permiso por el nacimiento del hijo
 5. Permiso por accidente o enfermedad grave del hijo menor de 18 años, de hasta 10 jornadas con cargo a vacaciones u otros permisos o beneficios
5. **Beneficios que emanan de la Ley de Salud:**

Favorece a todas las personas sin excepción:

 1. Protección del Estado durante el embarazo y puerperio
 2. Protección y control de salud del Estado para el niño recién nacido y hasta los seis años
 3. Atención del parto gratuito para personas carentes de recursos y de ingresos menores y con copago en los demás casos

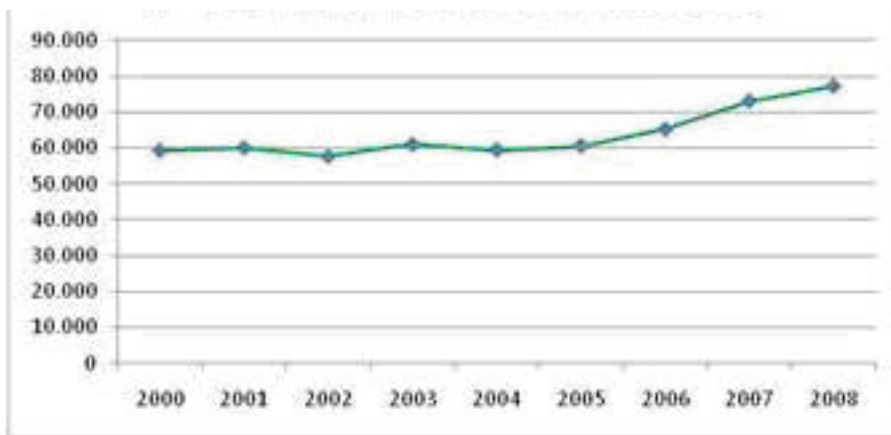
Constantemente se escucha que el Gobierno no hace nada por la clase media. Pero aquí hay una política de Estado, que beneficia a todas las mujeres de clase media y todas las que tengan un tope de 60UF, ahora 64,7UF como lo estableció la Superintendencia de Pensiones.

En Chile,
en general,
los mecanismos
que tenemos
para estas
políticas, son
relativamente
modestos,
tanto del punto
de vista
financiero, como
del punto de
vista de la
cobertura con
que se otorgan.

Panorama de la SEGURIDAD SOCIAL

Aun cuando está topado en términos de ingresos, el mayor gasto que realiza el Estado, en materia de subsidio prenatal, postnatal y por enfermedad grave del niño menor de un año, se concentra en las mujeres cotizantes de Isapres y Fonasa.

Gráfico N°3
Beneficios a la Maternidad/Subsidios Postnatales



Cuadro N°1

Mujeres Cotizantes

Año	N° mujeres cotizantes menores de 40 años	Total mujeres cotizantes	Razón mujeres menores de 40 v/s total mujeres
2000	665.326	1.001.487	66,43%
2001	681.779	1.041.025	65,49%
2002	684.848	1.063.591	64,39%
2003	701.636	1.109.138	63,26%
2004	704.522	1.127.203	62,50%
2005	770.795	1.229.951	62,67%
2006	822.868	1.308.391	62,89%
2007	906.270	1.461.150	62,02%
2008	960.066	1.562.125	61,46%
Variación Período	40,19%	46,87%	-4,97%

Fuente: Superintendencia A.F.P.

No existe una cultura de fomento de la natalidad, pero sí una amplia gama de beneficios en materia de protección a la maternidad, que ha contribuido a la incorporación de la mujer al mundo del trabajo.

Cuadro N°2

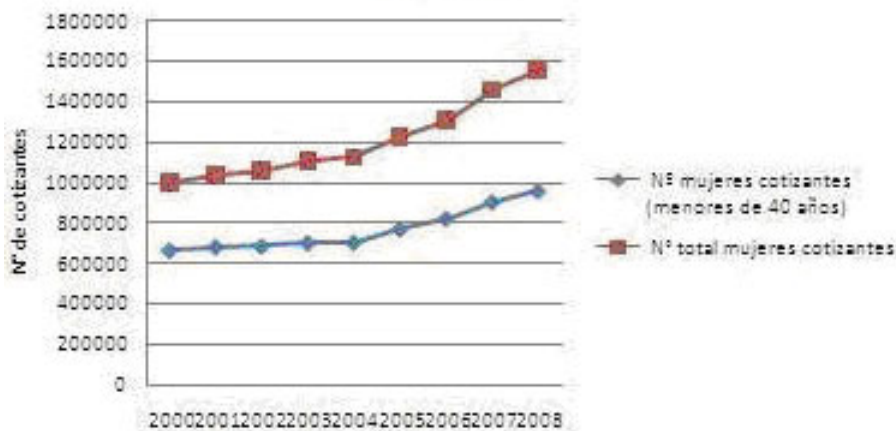
Postnatales Iniciados por Año

Año	N° Subsidios Postnatales Iniciados	Variación porcentual (%)
2000	59.229	-
2001	59.954	1,22%
2002	57.517	-4,06%
2003	60.968	6,00%
2004	59.409	-2,56%
2005	60.527	1,88%
2006	65.222	7,76%
2007	73.150	12,16%
2008	77.350	5,74%
Variación Período		30,59%

Fuente: SUSESO

Gráfico N°4

Evolución del Número de Mujeres en el Trabajo



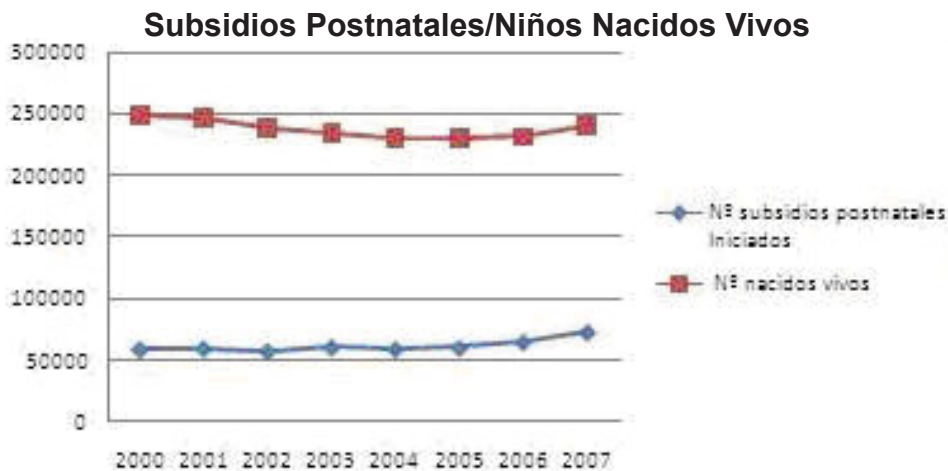
En relación a los subsidios postnatales, en 2008 hubo un aumento de 30,6%, lo que significa que el gasto que ha hecho el Estado es mayor. También tiene la cifra del número de cotizantes mujeres menores de 40 años, las que eventualmente podrían ser madres. La participación ha disminuido, hay más cotizantes, pero proporcionalmente hay una diferencia, las menores de 40 años han disminuido de 66,4% a 61,4%.

En relación a los subsidios postnatales, en 2008 hubo un aumento de 30,6%, lo que significa que el gasto que ha hecho el Estado es mayor.

Comparación Subsidios Postnatales v/s N° de nacidos vivos:

Es importante destacar que el número de subsidios iniciados depende principalmente del número de mujeres cotizantes, ya que el subsidio postnatal se otorga sólo a aquellas mujeres que cotizan, que son trabajadoras que se están incorporando al sistema previsional, no a un sistema de seguridad social más amplio, pero al sistema previsional. En el Gráfico N° 5 se observa la comparación de los subsidios postnatales versus los niños nacidos vivos.

Gráfico N°5



El Cuadro N°3 evidencia que el número de subsidios iniciados depende principalmente del número de nacidos vivos que el subsidio postnatal otorga a aquellas mujeres con cotizaciones previsionales.

Cuadro N°3

Subsidios Postnatales/Hijos Nacidos Vivos

Año	N° subsidios postnatales iniciados	N° nacidos vivos	Brecha
2000	59.229	248.893	189.664
2001	59.954	246.116	186.162
2002	57.517	238.981	181.464
2003	60.968	234.486	173.518
2004	59.409	230.352	170.943
2005	60.527	230.831	170.304
2006	65.222	231.383	166.161
2007	73.150	240.569	167.419

Fuente: SUSESO y Departamento de Estadísticas e Información de Salud (DEIS).

Es importante destacar que el número de subsidios iniciados depende principalmente del número de mujeres cotizantes, ya que el subsidio postnatal se otorga sólo a aquellas mujeres que cotizan, que son trabajadoras que se están incorporando al sistema previsional, no a un sistema de seguridad social más amplio,

Panorama de la SEGURIDAD SOCIAL

La diferencia que se produce entre el número de nacidos vivos y el número de subsidios iniciados, muestra la cantidad de nacidos fuera del sistema (dueñas de casa, trabajadoras informales, mujeres sin cotizaciones).

En el Cuadro N° 3 se ven los números de subsidios por postnatal iniciados y nacidos vivos para el periodo 2000 – 2007, partiendo con 59.000 subsidios postnatales, con un aumento del 23,5% en este período, y para el número de nacidos vivos hay una disminución del 3,34.

Lo relevante es que el número de subsidios de postnatal iniciado representaba, respecto del número de nacidos vivos, un 23,8% el año 2000, y el año 2007 representa un 30,4%, es decir, han aumentado los postnatales en relación al número de nacidos vivos y eso es porque las mujeres se incorporan cada vez más al mundo del trabajo.

En el Cuadro N°5 y en el Gráfico N°6, se presenta el gasto pre y postnatal, indicando un aumento de casi 70.000 millones el año 2000, y 100.000 millones el año 2008. Las tasas de natalidad han disminuido levemente, pero no tienen un impacto en estas cifras.

Cuadro N°5

Gasto en Subsidios

Año	Gasto real Pre y Postnatal (M\$)	Variación porcentual (%)
2000	69.995.008	-
2001	73.581.705	5,12%
2002	73.415.590	-0,23%
2003	74.334.414	1,25%
2004	74.675.649	0,46%
2005	78.197.266	4,72%
2006	85.605.942	9,47%
2007	91.856.135	7,30%
2008	98.667.002	7,41%
Variación Período		40,96%

Fuente: SUSESO

NOTA: Cifras actualizadas a noviembre 2009, según variación IPC

En el Cuadro N°5 y en el Gráfico N°6, se presenta el gasto pre y postnatal, indicando un aumento de casi 70.000 millones el año 2000, y 100.000 millones el año 2008. Las tasas de natalidad han disminuido levemente, pero no tienen un impacto en estas cifras.

Panorama de la SEGURIDAD SOCIAL

Gráfico N°6

Gasto Real Pre y Postnatal

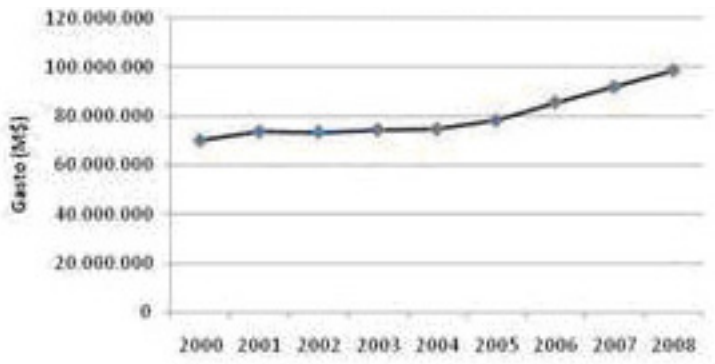
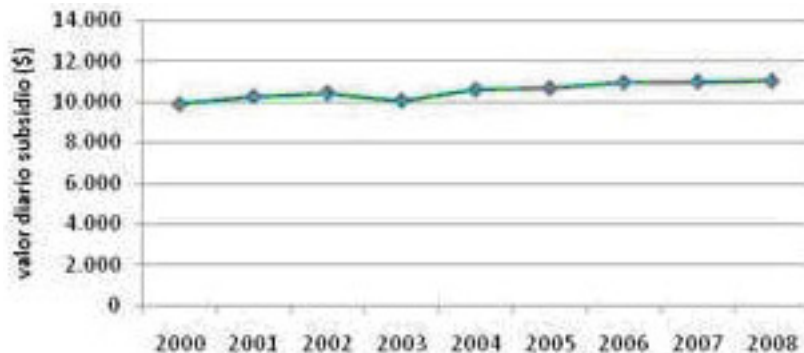


Gráfico N°7

Evolución Valor Diario Subsidio Pre y Postnatal



Cuadro N°6

Gasto Real Pre y Postnatal

Año	Valor diario
2000	9.884
2001	10.263
2002	10.426
2003	10.063
2004	10.583
2005	10.665
2006	10.945
2007	10.976
2008	11.011
Variación Período	11,41%

Fuente: SUSESO

Lo relevante es que el número de subsidios de postnatal iniciado representaba, respecto del número de nacidos vivos, un 23,8% el año 2000, y el año 2007 representa un 30,4%, es decir, han aumentado los postnatales en relación al número de nacidos vivos y eso es porque las mujeres se incorporan cada vez más al mundo del trabajo.

Panorama de la **SEGURIDAD SOCIAL**

En el Gráfico N°7 se ve el valor diario, con un aumento de las remuneraciones. Un 11,41% del valor diario se ha determinado por cuánto se paga por día de subsidio, y el valor día subsidio no está concretamente relacionado con las cotizaciones, por tanto podría haber eventualmente una remuneración más alta y el subsidio podría ser de un menor valor.

En el Cuadro N°5 se ve el gasto pre y postnatal junto con el gasto real por enfermedad de hijo menor de un año; la cifra es bastante más alarmante, porque ha aumentado un 40% el pre y postnatal, por partos, nacimientos, embarazos, hechos objetivos, pero en el caso de enfermedad grave de hijo menor de un año ha habido un aumento del 97%; entonces hay niños que se enferman cada vez más, lo que es contrario a la lógica, porque los estándares de salud tienden a mejorar, por tanto, los niños debieran enfermarse menos.

Otro tema grave es el reflujo; como es cargo del Estado, el incentivo que existe para las Isapres de control es relativamente bajo; hoy casi un 60% de los diagnósticos, corresponden a reflujos o enfermedades similares; hoy el 95% de los niños tienen reflujo.

Entonces nadie entiende por qué en Chile, que hay tanto reflujo, es el único país del mundo en que pasa eso, por lo que hay que decir se siente que el postnatal es muy bajo o muy corto, por lo tanto, es una forma de alargarlo, es un fraude social, por lo demás legitimado socialmente; el único problema que existe con esto, es que el gasto se concentra en las mujeres de mayores ingresos, porque mientras en el sistema de Fonasa el número de días promedio es de aproximadamente 63 días, y en las mujeres cotizantes de Isapres es de 83 días, y si uno compara dentro de Fonasa en subgrupos por servicio de salud, es decir empresas no afiliadas a Cajas, que por regla general corresponden a empresas de menor nivel de remuneración, estamos hablando de 42, 43 días versus 83 días de Isapres.

Las mujeres de mayor ingreso hacen más uso de este instrumento de protección social que las mujeres de menores ingresos; no significa que los niños de mujeres de mayores ingresos se enferman más que los otros, ese es un tema que hay que plantear. Tanto es así, que se ha planteado la ampliación en unos casos en forma inmediata o en forma parcial del postnatal a 6 meses.

Otro tema grave es el reflujo; como es cargo del Estado, el incentivo que existe para las Isapres de control es relativamente bajo; hoy casi un 60% de los diagnósticos, corresponden a reflujos o enfermedades similares; hoy el 95% de los niños tienen reflujo.

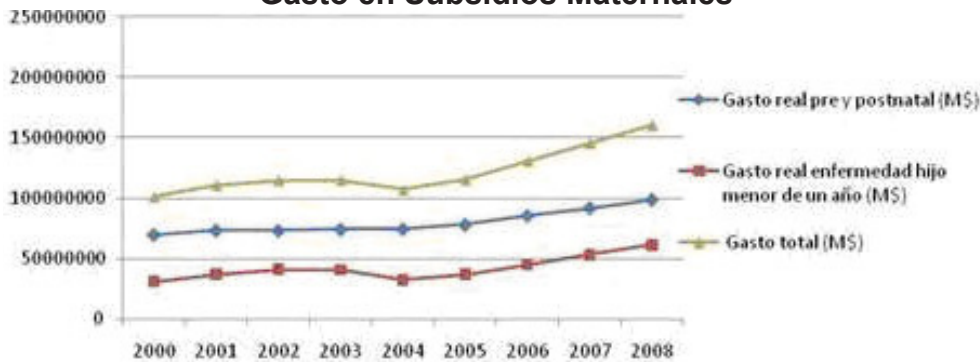
Panorama de la SEGURIDAD SOCIAL

La Superintendencia de Seguridad Social ha hecho un estudio del costo que podría tener eso para el Estado; para el año 2008 era de aproximadamente entre 80 y 100 millones de dólares. La reflexión que hace la Superintendencia, es que el beneficio lo paga el Estado, y que el gasto se hace de manera regresiva, independientemente de que se puede tomar la decisión política de que empiece hacer regresiva. Como la maternidad hay que protegerla, el gasto hay que hacerlo, pero hay que estar consciente que el mayor gasto se realiza en la mujer de mayor ingreso, porque son las que cotizan más, porque cada vez que se define una política pública, hay que decir los impactos que ésta tiene.

El Gráfico N°8 y el Cuadro N°7 muestran los gastos en subsidios maternos realizados por el Estado el año 2000, los cuales ascendían a \$101.117.590 millones y en 2008 a \$159.978.625.

Gráfico N°8

Gasto en Subsidios Maternales



Cuadro N°7

Gasto en Subsidios Maternales

año	Gasto real pre y postnatal (M\$)	Gasto real enfermedad hijo menor de un año (M\$)	Gasto total (M\$)
2000	69.995.008	31.122.582	101.117.590
2001	73.581.705	37.170.918	110.752.623
2002	73.415.590	41.123.091	114.538.681
2003	74.334.414	40.710.819	115.045.233
2004	74.675.649	32.423.878	107.099.527
2005	78.197.266	37.186.123	115.383.389
2006	85.605.942	45.025.292	130.631.233
2007	91.856.135	53.284.484	145.140.619
2008	98.667.002	61.311.623	159.978.625

Fuente: SUSESO

Como la maternidad hay que protegerla, el gasto hay que hacerlo, pero hay que estar consciente que el mayor gasto se realiza en la mujer de mayor ingreso, porque son las que cotizan más, porque cada vez que se define una política pública, hay que decir los impactos que ésta tiene.

Panorama de la SEGURIDAD SOCIAL

Conclusiones: la tasa de natalidad cayó drásticamente.
El principal factor es:

- La incorporación de la mujer al mundo del trabajo, y el aumento de los costos de crianza; cada vez sale más caro criar un hijo, pero planteémoslo al revés: cada vez los padres estamos más interesados en darle lo mejor a nuestros hijos. Como se dice “poco pero bueno”, ahí hay un cambio cultural sustantivo.

- El aumento de los subsidios postnatales emitidos, que se explica básicamente por el aumento del número de mujeres cotizantes, la incorporación de la mujer al mundo del trabajo, que en el caso de la enfermedad grave del niño menor de un año, son otro tipo de factores que, básicamente, es una extensión del postnatal encubierto.

- Y, básicamente, la brecha que existe entre el número de nacidos vivos y el número de subsidios iniciados; corresponde al número de nacidos fuera del Sistema Previsional. No todas las mujeres trabajan y, por lo tanto, no todas tienen derecho al subsidio por incapacidad laboral, partiendo por el subsidio pre y postnatal y enfermedad grave del niño menor de un año.

- También ha incidido en el aumento del gasto real en subsidios pre y post natal el incremento en el valor diario de dichos subsidios, es decir la remuneración aumenta, no en la forma que le gustaría a un trabajador, pero aumenta, y eso implica un mayor gasto.

(La tasa de natalidad cayó drásticamente. y algunos de los principales factores son): la incorporación de la mujer al mundo del trabajo, y el aumento de los costos de crianza; cada vez sale más caro criar un hijo, pero planteémoslo al revés: cada vez los padres estamos más interesados en darle lo mejor a nuestros hijos.

PANORAMA DE LA SEGURIDAD SOCIAL
es una publicación editada por CIEDESS,
Corporación de Investigación, Estudio y Desarrollo de la Seguridad Social,
integrante de la Red Social de la Cámara Chilena de la Construcción.
Su finalidad es promover el conocimiento de la seguridad social
y difundir los temas relacionados con ella.

Director Responsable: Nicolás Starck Aguilera
Editor: Pilar Ezurmendia Álvarez
Comité Editorial: Juan Pablo Grez Prado, Patricio Merino Scheihing
y Luis Felipe Prats Astaburuaga.

ISSN: 0718 4697

CIEDESS
Dirección: San Ignacio N° 50, piso 2, Santiago
Fono: (56-2) 672 58 81 / (56-2) 698 72 41
Fax: (56-2) 699 54 36
Sitio web: www.ciedess.cl
E-Mail: secretaria@ciedess.cl

