

AGOSTO  
2018

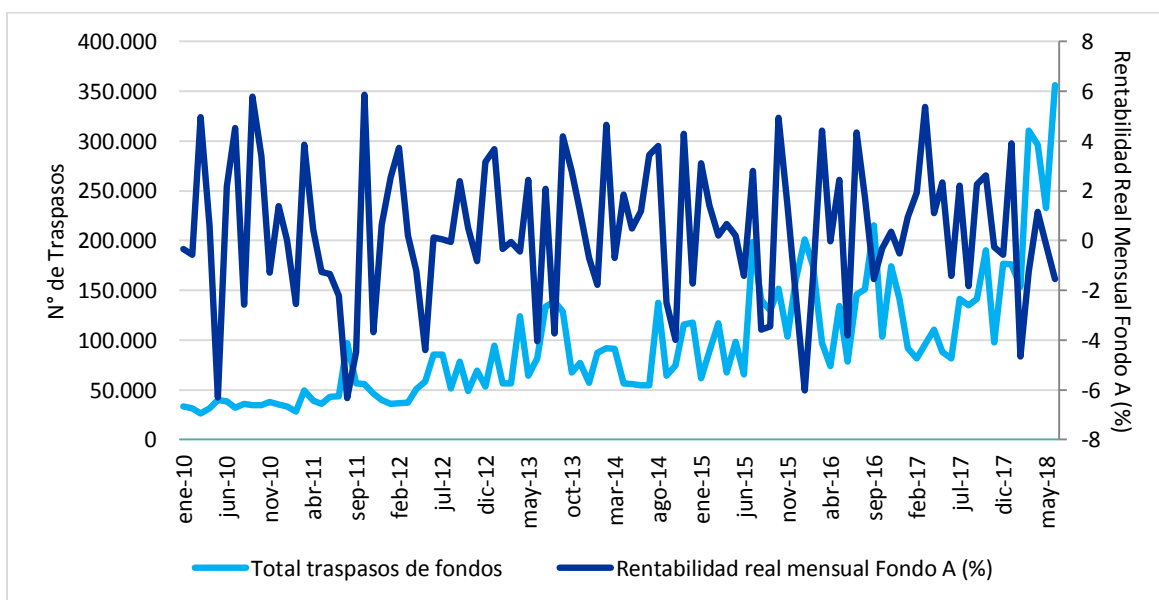
**BOLETÍN DE TRASPASOS:**  
**CAMBIO DE AFP Y FONDOS DE PENSIONES**  
(CIFRAS A JUNIO DE 2018)

## 1. EVOLUCIÓN DE TRASPASOS<sup>1</sup>

Por lo general, la tendencia del número de traspasos había estado en línea con la volatilidad de los mercados. Luego, con la aplicación de las licitaciones de cartera de nuevos afiliados desde el año 2010 y una mayor promoción de la información previsional, se comienza a observar un leve incremento en el número de traspasos debido a cambios de AFP.

Sin embargo, en los últimos años se han posicionado con fuerza los traspasos en base a recomendaciones de entidades externas, registrándose traspasos masivos en determinados periodos sin una directriz clara respecto a los resultados de los mercados (ver Gráfico N° 1).

**Gráfico N° 1: Evolución de traspasos y su relación con los mercados (2010-2018)**



Fuente: Superintendencia de Pensiones. Elaboración CIEDESS.

Para incorporar el alza o prevenir la pérdida en los fondos acumulados, el traspaso debe realizarse con cierta anticipación –que varía entre 4 días hábiles o hasta un mes, dependiendo si es en la misma AFP o a otra respectivamente–, lo que requiere de capacidades predictivas sobre los mercados. El timing de mercado –práctica de quienes tratan de anticiparse a los movimientos del mercado– es primordial para los operadores de corto plazo, pero va perdiendo importancia conforme se extiende el período de la inversión, como sucede en los fondos de pensiones. Por tal motivo, para el afiliado medio es más importante que sus fondos estén bien diversificados en vez de una posición más activa al tratar de predecir el mercado.

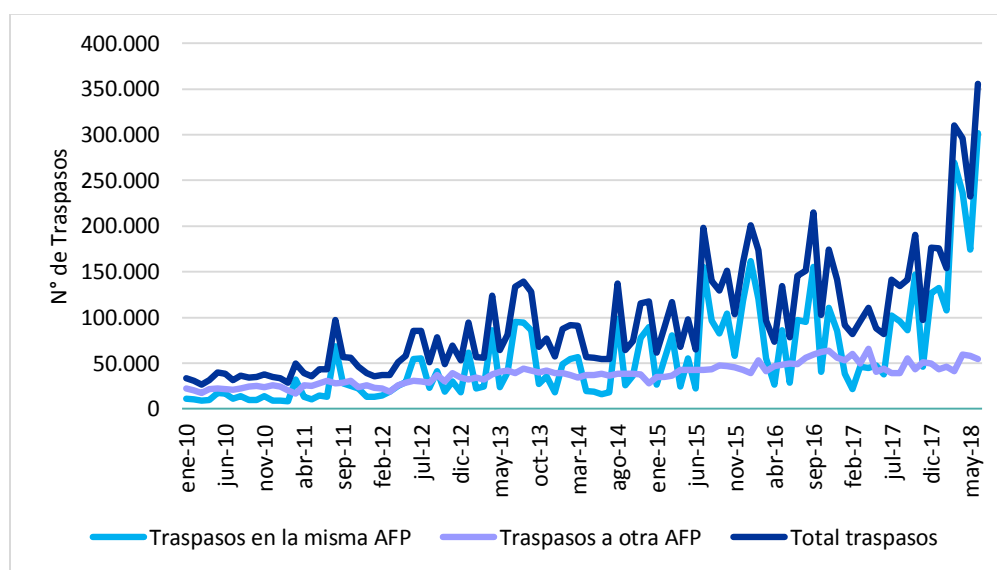
<sup>1</sup> Existe un rezago en la entrega de las cifras de dos meses por parte de la Superintendencia de Pensiones.

## 2. TRASPASOS SEGÚN TIPO

Pese al establecimiento de ciertas restricciones en la elección de fondos para las personas próximas a pensionarse, en general el sistema de capitalización individual se caracteriza por la libre elección. El trabajador tiene derecho a elegir la entidad a la cual se vincula (a excepción de los nuevos afiliados que son designados mediante licitación por los dos primeros años), pudiendo cambiarse de una AFP a otra cuando lo estime conveniente. Por lo tanto, existe la posibilidad de cambio de fondo dentro de la misma Administradora y el traspaso de saldos a una gestora diferente.

Según se presenta en el Gráfico N° 2, en agosto de 2011 –en el marco de una crisis financiera global– se registra un aumento importante en los cambios de fondos. No obstante, desde junio de 2012, se comienzan a observar peaks en el número de traspasos, vinculado a las recomendaciones de cambio de fondos por parte de terceros, produciéndose movimientos de fondos dentro la misma AFP más que en traspasos a otra entidad. Estos últimos movimientos se han visto reforzados en los últimos meses, explicado fundamentalmente por mayor sensibilización respecto a la comisión de las AFP y por recomendaciones externas.

**Gráfico N° 2: Evolución de traspasos según tipo (2010-2018)**



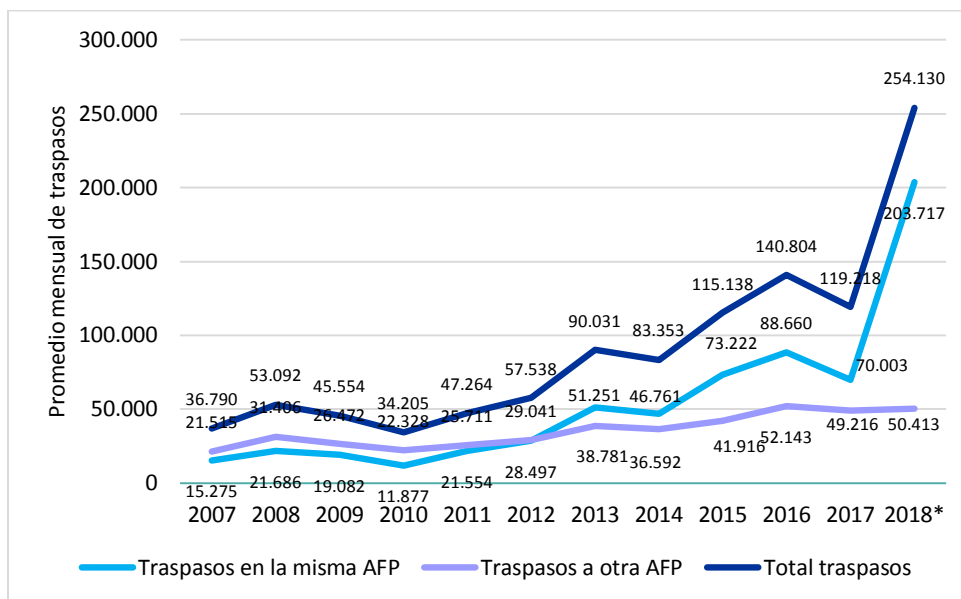
Fuente: Superintendencia de Pensiones. Elaboración CIEDESS.

De este modo, el promedio mensual de traspasos (enero a diciembre) experimentó un fuerte crecimiento desde 2011, pasando de 47.264 movimientos en dicho año a 140.804 durante 2016 (incremento de 198%). Cabe destacar que el aumento se explica principalmente por el alza en los traspasos de fondo dentro de la misma AFP, cuyo promedio mensual pasó de 21.554 en 2011 a 88.660 en 2016 (incremento de 311%). Por su parte, los cambios hacia otra AFP pasaron de un promedio de 25.711 mensuales en 2011 a 52.143 en 2016 (equivalente a una variación de 63%). No obstante lo anterior, para el año 2017 se registró una baja en ambos tipos de traspasos respecto al año 2016, con un promedio mensual para el total de traspasos de 119.218 movimientos.

El promedio mensual de traspasos para el período 2007-2018 según tipo de movimiento se presenta en el Gráfico N° 3. En lo que va del año 2018 (enero a junio), se registra un fuerte crecimiento de los traspasos en la misma AFP (203.717 movimientos promedio), mientras que los traspasos a otra AFP

presentan un leve aumento en comparación con el promedio del año 2017. Cabe destacar que en junio de 2018 se registró la mayor cantidad de movimientos desde el inicio de los multifondos, con 356.025 traspasos totales, mientras que en marzo de igual año se dio la segunda mayor cantidad histórica, con 310.521 traspasos totales.

**Gráfico N° 3: Promedio mensual de traspasos según tipo (2007-2018)**



(\*) Promedio para el período enero-junio de dicho año.  
Fuente: Superintendencia de Pensiones. Elaboración CIEDESS.

El total de traspasos en junio de 2018 (ver Cuadro N° 1) fue de 356.025 (6,6% del total de cotizantes y 3,3% del total de afiliados a dicho mes), siendo la cantidad más alta desde la creación de los multifondos. Del total de traspasos, el 85% corresponde a cambios en la misma AFP (301.644 traspasos), mientras que el restante 15% fueron movimientos hacia otra entidad (54.381 traspasos). El afiliado que se traspasa se caracteriza por poseer una edad promedio de 40 años, una remuneración imponible promedio de \$ 1.153.433 y un saldo acumulado en su Cuenta de Capitalización Individual de \$ 17.231.885. De este modo, se registra un crecimiento en el total de traspasos de 53,2% respecto al mes anterior y un incremento de 336,2% respecto al mismo mes del año anterior.

Existen diferencias según el tipo de traspaso, ya que quienes se cambian a otra AFP son en promedio más jóvenes (37 años versus los 41) que aquellos que se traspasan en la misma AFP (sólo traspaso de fondos); una renta imponible menor (remuneración promedio de \$ 803.567 versus los \$ 1.216.507 de los traspasados en la misma Administradora); y un saldo acumulado en su Cuenta de Capitalización Individual menor (saldo promedio de \$ 11.544.190 versus los \$ 18.257.274 de los traspasados en la misma Administradora).

**Cuadro N° 1: Número y caracterización de los traspasos según tipo (junio 2018)**

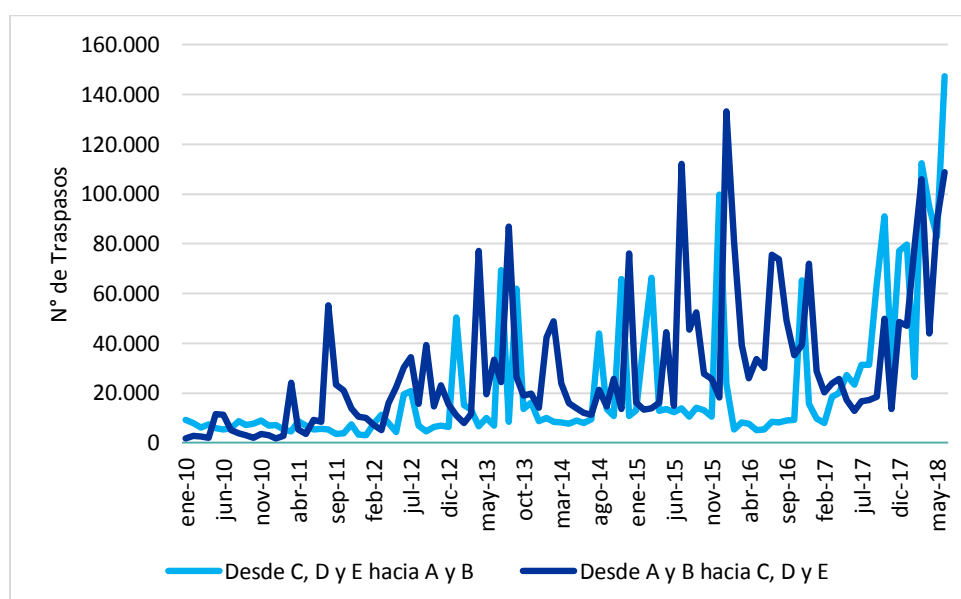
Tipo de Traspaso	N° de Traspasos	Edad Promedio	Remuneración Imponible Promedio	Saldo CCI Promedio	Var. Traspasos Mensual	Var. Traspasos 12 Meses
En la misma AFP	301.644	41	1.216.507	18.257.274	72,9%	703,7%
A otra AFP	54.381	37	803.567	11.544.190	-6,3%	23,3%
<b>Total</b>	<b>356.025</b>	<b>40</b>	<b>1.153.433</b>	<b>17.231.885</b>	<b>53,2%</b>	<b>336,2%</b>

Fuente: Superintendencia de Pensiones. Elaboración CIEDESS.

### 3. TRASPASOS ENTRE MULTIFONDOS

Concentrándose en traspasos entre tipos de fondo en junio de 2018, se tiene que hubo 147.288 traspasos desde conservadores (C, D y E) hacia fondos riesgosos (A y B), lo que implica un aumento de 78% respecto al mes anterior; mientras que en sentido contrario –desde fondos Tipos A y B hacia fondos Tipos C, D y E– la cifra fue de 108.816 traspasos, equivalente a un incremento de 22% respecto al mes anterior. Para lo que va de 2018 (enero a junio), existe una leve preferencia por los fondos riesgosos, en los que se registra el 53% de los traspasos. A su vez, la cantidad de traspasos durante 2018 registra medias mensuales de 90.625 cambios desde conservadores hacia riesgosos y 79.025 en sentido inverso.

Según se observa en el Gráfico N° 4, existe una tendencia al alza en la cantidad de traspasos hacia ambos grupos de multifondos, más riesgosos y conservadores. La masificación de las recomendaciones de traspasos, junto con una mayor volatilidad en los mercados y un mayor grado de conocimiento de los afiliados, marcarían la pauta para una selección más activa de lo usual.

**Gráfico N° 4: Evolución de traspasos según tipo (2010-2018)**

Fuente: Superintendencia de Pensiones. Elaboración CIEDESS.

Las cifras respecto al destino de los traspasos por tipo de fondo en junio de 2018 se presentan a continuación. En el Cuadro N° 2 se muestran los traspasos hacia otras Administradoras, los que en este mes alcanzaron un total de 54.381 traspasos (0,51% del total de afiliados a tal mes). La mayor proporción de los cambios se realiza hacia el mismo fondo (ver diagonal del Cuadro, cuya suma representa al 60,5% del total de traspasos hacia otra AFP) o de similar nivel de riesgo. Además, en igual mes, se observaron movimientos significativos desde los fondos Tipos B, C y E hacia el fondo más riesgo Tipo A de otra AFP (representando el 13,5% de este tipo de traspasos), así como desde los fondos Tipos B y E hacia el fondo de riesgo moderado Tipo C (representando el 9,6% de este tipo de traspasos). Por consiguiente, el fondo con la mayor cantidad de traspasos netos (incorporaciones menos retiros), considerando sólo los movimientos hacia otras AFP, fue el fondo Tipo A con 4.632 incorporaciones netas, mientras que el fondo Tipo B registra el caso inverso, con -4.496 salidas netas.

**Cuadro N° 2: Traspasos hacia otras Administradoras según Tipo de fondo (junio 2018)**

Desde	Hacia					
	Fondo A	Fondo B	Fondo C	Fondo D	Fondo E	Total
Fondo A	8.694	1.097	1.440	65	333	<b>11.629</b>
Fondo B	4.361	10.952	3.079	182	555	<b>19.129</b>
Fondo C	1.628	1.534	9.251	369	616	<b>13.398</b>
Fondo D	215	239	1.047	1.025	226	<b>2.752</b>
Fondo E	1.363	811	2.123	173	3.003	<b>7.473</b>
<b>Total</b>	<b>16.261</b>	<b>14.633</b>	<b>16.940</b>	<b>1.814</b>	<b>4.733</b>	<b>54.381</b>

Fuente: Superintendencia de Pensiones. Elaboración CIEDESS.

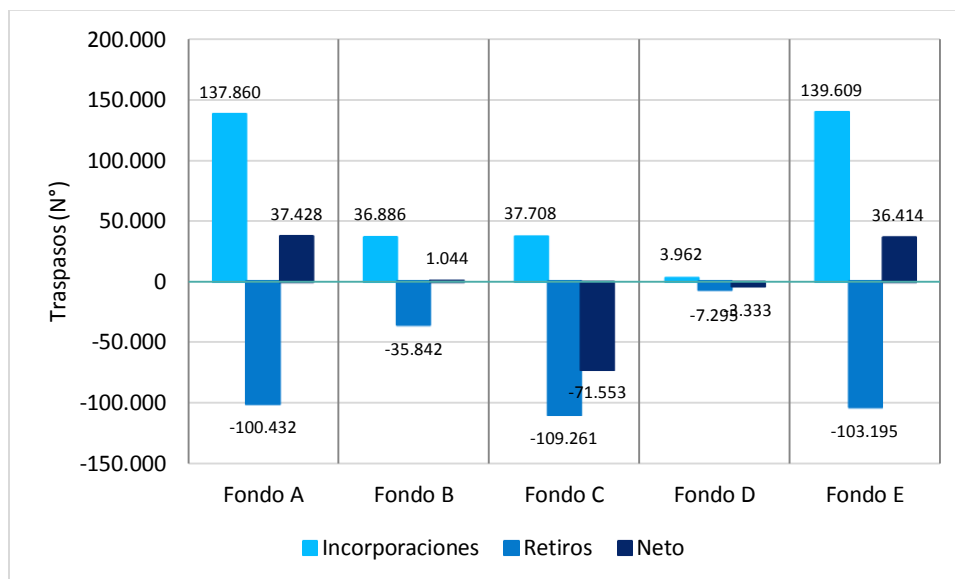
Por su parte, según se aprecia en el Cuadro N° 3, los traspasos enviados hacia otros fondos de la misma Administradora en mayo de 2018 alcanzan un total de 301.644 (2,84% del total de afiliados a tal mes), siendo la cifra más alta desde la creación de los multifondos. Estos movimientos se realizan mayormente hacia fondos con un nivel de riesgo opuesto (ver esquinas superior derecha e inferior izquierda del Cuadro). Es así como desde el fondo Tipo A hacia el Tipo E se registran 74.099 traspasos, mientras que en sentido inverso la cifra es mayor, llegando a 77.279 movimientos, representando el 25% y 26% de este tipo de cambios respectivamente. Además, otros de los movimientos significativos del mes fueron los traspasos desde los fondo Tipos B y C hacia el fondo Tipo E (representando el 20% de este tipo de traspasos) y desde el fondo Tipo C hacia el fondo Tipo A (representando el 14% de este tipo de traspasos). Por consiguiente, el fondo con la mayor cantidad de traspasos netos (incorporaciones menos retiros), considerando sólo los movimientos en la misma AFP, fue el fondo Tipo E, con 39.154 incorporaciones netas, mientras que el fondo Tipo C registra el caso inverso, con -75.095 salidas netas.

**Cuadro N° 3: Traspasos enviados hacia otros fondos de la misma Administradoras según Tipo de fondo (junio 2018)**

Desde	Hacia					
	Fondo A	Fondo B	Fondo C	Fondo D	Fondo E	Total
Fondo A		772	13.264	668	74.099	<b>88.803</b>
Fondo B	1.582		2.137	454	12.540	<b>16.713</b>
Fondo C	41.370	7.452		452	46.589	<b>95.863</b>
Fondo D	1.368	607	920		1.648	<b>4.543</b>
Fondo E	77.279	13.422	4.447	574		<b>95.722</b>
<b>Total</b>	<b>121.599</b>	<b>22.253</b>	<b>20.768</b>	<b>2.148</b>	<b>134.876</b>	<b>301.644</b>

Fuente: Superintendencia de Pensiones. Elaboración CIEDESS.

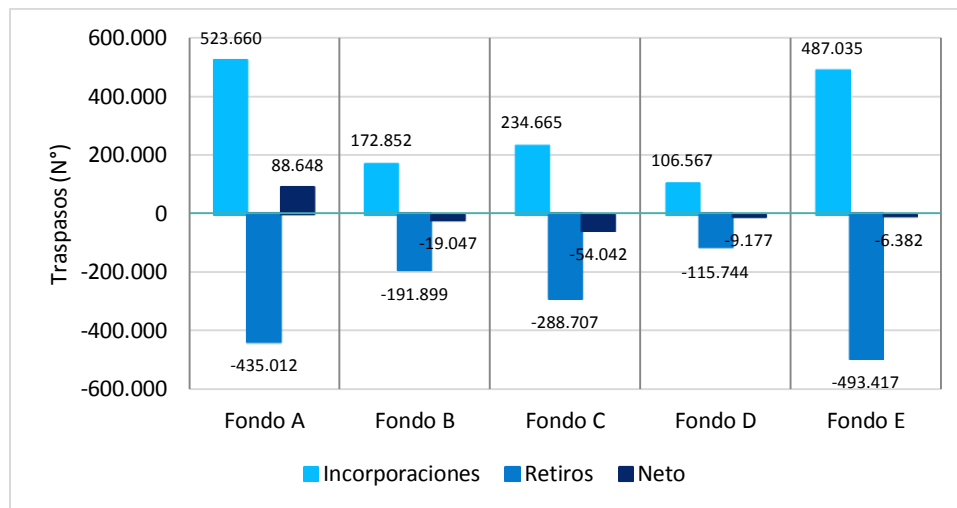
De este modo, el fondo con la mayor cantidad de traspasos netos (incorporaciones menos retiros) en junio de 2018 fue el fondo Tipo A, con 37.428 incorporaciones netas, seguido muy de cerca por el Tipo E, con 36.414 incorporaciones netas, mientras que el fondo Tipo C registra el caso inverso, con un neto de -71.553 movimientos. Por su parte, los resultados de los fondos Tipo B y D fueron de 1.044 y -3.333 traspasos netos respectivamente (ver Gráfico N° 5).

**Gráfico N° 5: Traspasos netos según Tipo de fondo (junio 2018)**

Fuente: Superintendencia de Pensiones. Elaboración CIEDESS.

Asimismo, el panorama para lo que va del año 2018 (enero a junio) muestra que el fondo con la mayor cantidad de traspasos netos es el fondo Tipo A, con 88.648 incorporaciones netas, mientras que el fondo Tipo C registra el caso inverso, con un neto de -54.042 movimientos. Por su parte, los resultados de los fondos Tipo B, D y E son de -19.047, -9.177 y -6.382 traspasos netos respectivamente (ver Gráfico N° 6).

**Gráfico N° 6: Total de traspasos netos según Tipo de fondo, acumulado en 2018 (enero a junio)\***



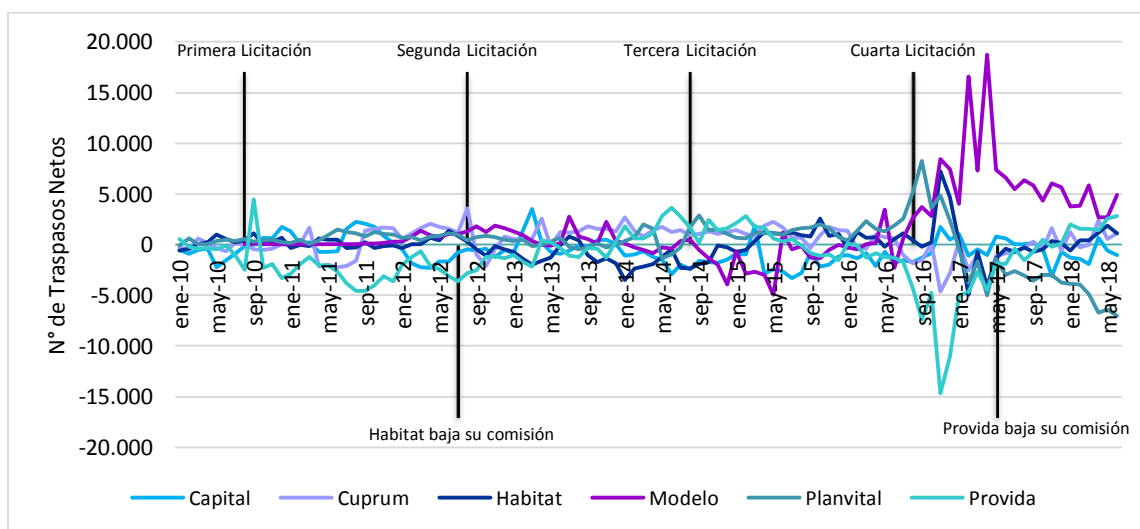
(\*) Corresponde a las cifras acumuladas entre enero y junio de 2018, por lo que un mismo afiliado podría contabilizarse por más de una vez según los traspasos realizados a cada fondo.

Fuente: Superintendencia de Pensiones. Elaboración CIEDESS.

#### 4. TRASPASOS NETOS POR AFP

Los traspasos hacia otra AFP han experimentado mayores fluctuaciones en directa relación con los procesos de licitación de cartera de nuevos afiliados, generándose cambios significativos en el valor de las comisiones. Asimismo, en la medida que las personas reciban más información sobre el sistema de pensiones, serán capaces de internalizar y procesar decisiones en materia de traspasos. En el Gráfico N° 7 se presenta la evolución de los traspasos netos según AFP, incorporándose los eventos más destacados del período.

**Gráfico N° 7: Evolución de traspasos netos por AFP (2010-2018)**



Fuente: Superintendencia de Pensiones. Elaboración CIEDESS.



En el mes de junio de 2018 la AFP que presentó el mayor número de traspasos netos (más incorporaciones que retiros por traspasos) fue Modelo, con 4.891 afiliados, seguida de Provida con 2.821 traspasos netos, mientras que la Administradora con peor saldo fue Planvital, con -7.034. Los resultados de incorporaciones, retiros y traspasos netos se exponen en el Cuadro N° 4. Por su parte, para lo que va del año 2018 (enero a junio), la AFP que registra el mejor saldo neto es Modelo, con 23.675 traspasos, mientras que Planvital muestra el caso inverso, con -32.859 salidas netas, seguida de Capital con -5.600 retiros netos. Por último, en el Gráfico N° 8 se presenta el panorama de los últimos 12 meses, observándose que Modelo es la AFP con el mejor saldo, con 57.409 traspasos netos, mientras que Planvital sigue mostrando el escenario inverso, con -51.862 salidas netas.

Adicionalmente, en el Cuadro N° 4 se introducen los indicadores básicos de cada Administradora, como es el caso de la comisión por depósito de cotizaciones, la cantidad de cotizantes y la rentabilidad real ponderada de los últimos 36 meses, siendo variables importantes a la hora de seleccionar una nueva AFP. En los últimos periodos se observa una mayor vinculación en el traspaso de afiliados con el precio. En efecto, AFP Modelo y AFP Planvital fueron las ganadoras de las últimas licitaciones de cartera de nuevos afiliados (sin embargo la licitación de 2018 cerró sin ofertas, por lo que a partir de agosto de este año las personas que ingresen al sistema de pensiones serán asignadas a la AFP con la menor comisión, pudiéndose traspasarse libremente a otra AFP), presentando las menores comisiones, mientras que AFP Provida era la que poseía el costo más alto hasta abril de 2017, aplicando una reducción desde mayo (por lo que AFP Cuprum pasó a ser la más costosa desde dicho mes). Al respecto, se han registrado cambios importantes en 2018, ya que en febrero Planvital anunció que subirá su comisión a partir de agosto, mientras que Cuprum anunció que bajaría su comisión desde julio, por lo que este escenario dejaría nuevamente a Provida como la más cara y a Modelo como la más barata desde agosto. La evolución de los traspasos netos en los últimos meses se presenta en el Gráfico N° 9.

**Cuadro N° 4: Incorporaciones y retiros por traspasos según AFP (junio 2018)**

Movimientos	Capital	Cuprum	Habitat	Modelo (1)	Planvital (2)	Provida
Incorporaciones	9.831	6.128	8.074	10.915	919	16.964
Retiros	10.868	5.017	6.985	6.024	7.953	14.143
<b>Neto Jun. 2018</b>	<b>-1.037</b>	<b>1.111</b>	<b>1.089</b>	<b>4.891</b>	<b>-7.034</b>	<b>2.821</b>
<b>Neto 2018 (Ene.-Jun.)</b>	<b>-5.600</b>	<b>4.911</b>	<b>4.298</b>	<b>23.675</b>	<b>-32.859</b>	<b>11.934</b>
<b>Neto Últ. 12 Meses</b>	<b>-9.497</b>	<b>4.610</b>	<b>2.576</b>	<b>57.409</b>	<b>-51.862</b>	<b>9.526</b>
Cotizantes	865.863	420.499	1.092.309	775.261	788.598	1.437.221
Comisión	1,44%	1,48%	1,27%	0,77%	0,41%	1,45%
Rentabilidad Últ. 36 Meses*	2,81%	2,77%	3,34%	3,04%	2,24%	2,23%
Vendedores**	778	647	674	67	6	1.010

(1) Ganadora de los procesos anteriores de licitación de cartera de nuevos afiliados.

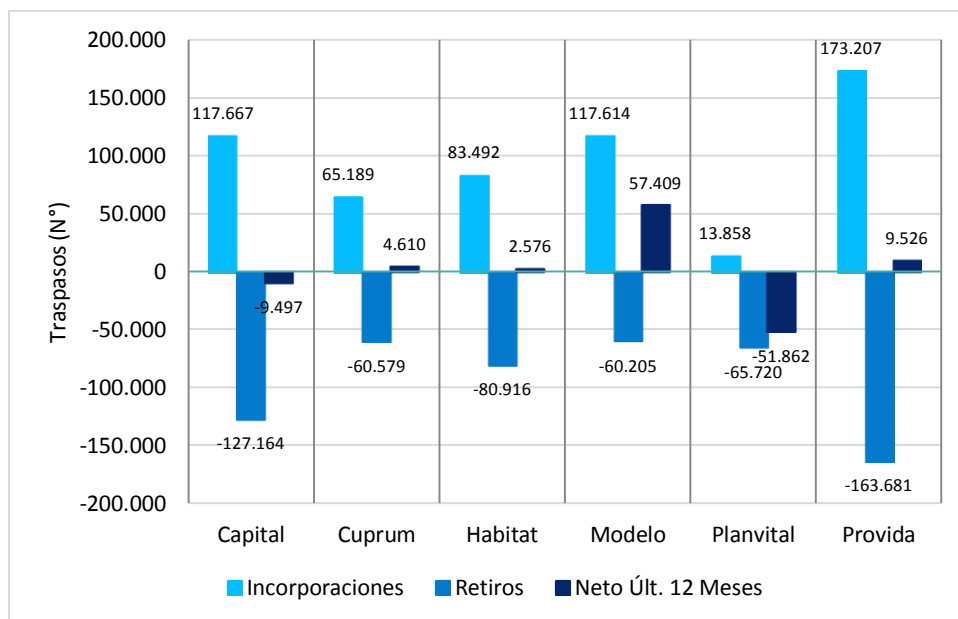
(2) Ganadora del último proceso de licitación de cartera de nuevos afiliados.

(\*) Rentabilidad real ponderada por el valor de cada fondo de pensiones.

(\*\*) Según información de Estados Financieros a marzo de 2018.

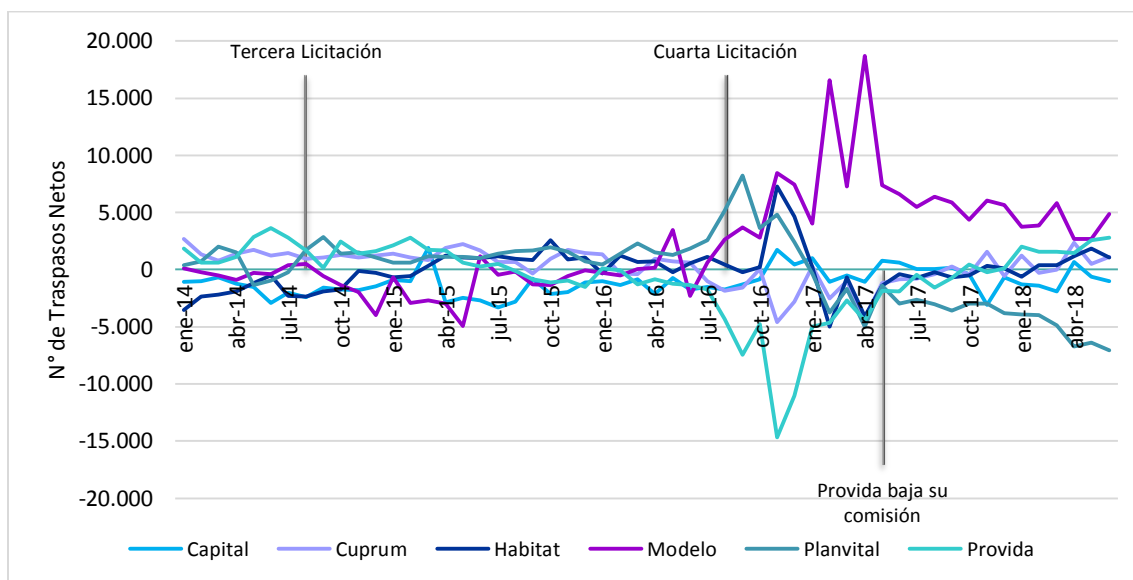
Fuente: Superintendencia de Pensiones. Elaboración CIEDESS.

**Gráfico N° 8: Total de traspasos netos según AFP en los últimos 12 meses (junio 2018)**



(\*) Corresponde a las cifras acumuladas en los últimos 12 meses, por lo que un mismo afiliado podría contabilizarse por más de una vez según los traspasos realizados en cada AFP.  
Fuente: Superintendencia de Pensiones. Elaboración CIEDESS.

**Gráfico N° 9: Evolución de traspasos netos por AFP (enero 2014 - junio 2018)**



Fuente: Superintendencia de Pensiones. Elaboración CIEDESS.

**VARIACIÓN MENSUAL DEL NÚMERO TOTAL DE AFILIADOS SEGÚN AFP**

Es importante considerar la variación total de afiliados del mes, ya que los traspasos son sólo una parte del neto final. En el siguiente cuadro se muestran las principales partidas de incorporaciones y retiros de afiliados al mes de junio de 2018, registrándose un total de 88.271 incorporaciones al sistema de AFP y un total de 67.915 retirados, lo que se traduce en un neto final para dicho mes de 20.355 afiliaciones totales. La AFP con la cantidad de afiliaciones netas más alta del mes fue Planvital (25.011 afiliaciones netas), mientras que Capital presenta el escenario inverso (-4.232 desafiliaciones netas).

Movimientos	Capital	Cuprum	Habitat	Modelo	Planvital	Provida	Total
<b>Incorporados del mes</b>	<b>9.898</b>	<b>6.131</b>	<b>8.134</b>	<b>11.170</b>	<b>35.786</b>	<b>17.152</b>	<b>88.271</b>
Dependientes	0	0	0	0	5.379	0	5.379
Independientes	0	0	0	0	240	0	240
Afiliación voluntaria	0	0	47	0	416	0	463
Traspasos	9.831	6.128	8.074	10.915	919	16.964	52.831
Otros	67	3	60	255	28.832	188	29.405
<b>Retiros del mes</b>	<b>14.130</b>	<b>5.886</b>	<b>9.907</b>	<b>8.034</b>	<b>10.775</b>	<b>19.184</b>	<b>67.916</b>
Traspasos	10.868	5.017	6.985	6.024	7.953	14.143	50.990
Pasivos	2.489	624	2.773	485	1.165	4.963	12.499
Otros	773	245	149	1525	1657	78	4427
<b>Neto del mes</b>	<b>-4.232</b>	<b>245</b>	<b>-1.773</b>	<b>3.136</b>	<b>25.011</b>	<b>-2.032</b>	<b>20.355</b>

Fuente: Superintendencia de Pensiones. Elaboración CIEDESS.