

MAYO  
2021

**BOLETÍN DE MONTO DE PENSIÓN DE  
LOS NUEVOS JUBILADOS DE VEJEZ:  
MONTO PROMEDIO Y MEDIANA DE LA PENSIÓN  
AUTOFINANCIADA Y DENSIDAD DE  
COTIZACIONES DE LOS NUEVOS  
PENSIONADOS DE VEJEZ  
(CIFRAS HASTA MARZO DE 2021)**

## RESUMEN DE RESULTADOS MARZO 2021

**Monto pensión autofinanciada de vejez:**

- El monto promedio de las pensiones autofinanciadas de los nuevos pensionados de vejez de marzo de 2021 fue de 8,89 UF, correspondiente a un alza de 6,0% respecto al mes anterior y a un crecimiento de 13,5% respecto a igual mes del año anterior. Para hombres el monto promedio fue de 12,31 UF (alza mensual de 3,4%); mientras que para mujeres el monto promedio fue de 4,98 UF (alza mensual de 7,6%).
- Durante 2021 el monto promedio de las pensiones autofinanciadas de los nuevos pensionados de vejez ascendió a 7,90 UF, creciendo un 52,4% respecto al año 2019 (5,18 UF). Para hombres el monto promedio creció un 45,0% (12,43 UF en 2020 versus 8,57 UF en 2019), mientras que para mujeres se incrementó un 40,9% (3,86 UF en 2020 versus 2,74 UF en 2019).
- La mediana de las pensiones autofinanciadas en marzo de 2021 fue de 4,18 UF, creciendo un 13,3% respecto al mes anterior. Para hombres la mediana en dicho mes fue de 6,40 UF (alza mensual de 8,7%), mientras que para mujeres la mediana fue de 2,00 UF (alza mensual de 3,6%).
- Durante 2020 la mediana de las pensiones autofinanciadas de los nuevos pensionados de vejez ascendió a 2,77 UF, creciendo un 59,1% respecto al año 2019 (1,74 UF). Según sexo, la mediana de hombres creció un 27,4% (5,58 UF en 2020 versus 4,38 UF en 2019), mientras que en mujeres la mediana se incrementó un 42,2% (1,27 UF en 2020 versus 0,89 UF en 2019).
- En marzo de 2021 el saldo promedio de los nuevos pensionados de vejez fue de 1.750 UF, creciendo un 6,1% respecto al mes anterior y un 7,1% respecto a igual mes del año anterior.
- Se observa una brecha entre la tasa de interés técnico del retiro programado y la tasa promedio ofertada para las rentas vitalicias, lo que generaría incentivos en la selección de la modalidad de pensión favoreciendo a la con mayor tasa de interés. En marzo de 2021 la tasa para retiros programados fue de 3,71%, mientras que el promedio para las rentas vitalicias de vejez fue de 2,65%, por lo que la brecha era de un 1,06%.

**Densidad de cotizaciones:**

- En marzo de 2021 la densidad de cotizaciones promedio de los nuevos pensionados fue de 64%, con un alza mensual de 6,7%. Para hombres la densidad de cotizaciones promedio fue del 69% (alza mensual de 6,2%), mientras que para mujeres la densidad fue del 58% (alza mensual de 5,5%).
- La densidad de cotizaciones promedio pasó de 50% en 2019 al 55% en 2020. Para hombres pasó de 59% en 2019 al 63% en 2020 y para mujeres pasó del 44% en 2019 al 48% en 2020.
- En marzo de 2021 la densidad de cotizaciones mediana ascendió al 71% para el total de pensionados (para hombres y mujeres fue de 78% y 60% respectivamente).
- La densidad de cotizaciones mediana pasó de 50% en 2019 al 58% en 2020. Para hombres pasó de 66% en 2019 al 72% en 2020 y para mujeres pasó del 39% en 2019 al 46% en 2020.

**Cuadro resumen con cifras de los nuevos pensionados de vejez (marzo de 2021):**

Variable	Resultados del mes			Var. Mensual			Var. Últ. 12 Meses		
	Hombres	Mujeres	Total	Hombres	Mujeres	Total	Hombres	Mujeres	Total
Monto promedio (UF)	12,31	4,98	8,89	3,4%	7,6%	6,0%	-4,4%	29,7%	13,5%
Monto mediana (UF)	6,40	2,00	4,18	8,7%	3,6%	13,3%	13,1%	70,9%	59,5%
Densidad promedio (%)	69	58	64	6,2%	5,5%	6,7%	6,2%	20,8%	14,3%
Densidad mediana (%)	78	60	71	4,0%	3,4%	6,0%	5,4%	30,4%	18,3%
Nuevos pensionados (N°)	4.980	4.364	9.344	10,5%	3,8%	7,3%	-11,0%	-38,5%	-26,4%

Fuente: Superintendencia de Pensiones.  
Elaboración CIEDESS.

## 1. MONTO DE LA PENSIÓN AUTOFINANCIADA DE LOS NUEVOS PENSIONADOS DE VEJEZ

La pensión autofinanciada corresponde al monto en UF del primer pago definitivo que los pensionados financian con los ahorros obligatorios acumulados en la AFP. Por consiguiente, este monto no incorpora los montos de ahorro voluntario y de excedente de libre disposición que no son destinados a financiar la pensión. Al tratarse de nuevos pensionados, el monto de la pensión no incluye la garantía estatal de pensión mínima ni el monto del complemento solidario (por posible APS de vejez). Esta información se encuentra publicada a partir del mes de noviembre de 2016 por la Superintendencia de Pensiones, caracterizándose según sexo del causante y tramo de años cotizados<sup>1</sup>.

Cabe señalar que el sistema basado en la capitalización individual no garantiza un determinado monto para las pensiones de vejez, ya que depende del saldo acumulado por cada afiliado en su cuenta individual, las expectativas de vida<sup>2</sup> (tanto del causante como de los posibles beneficiarios de sobrevivencia) y la tasa de interés para el cálculo de las pensiones<sup>3</sup>. El saldo acumulado, a su vez, está condicionado a parámetros tales como la rentabilidad de los fondos de pensiones, la densidad de las cotizaciones en el tiempo y la evolución de la renta imponible<sup>4</sup>.

A continuación se analizan tanto el promedio como la mediana de la pensión autofinanciada de los nuevos pensionados de vejez (esta última disponible desde febrero de 2017).

### 1.1 PENSIÓN AUTOFINANCIADA PROMEDIO

El Gráfico N° 1 muestra la evolución mensual del monto promedio de la pensión autofinanciada de los nuevos pensionados de vejez según sexo para el período 2016-2021, observándose una tendencia relativamente estable hasta septiembre de 2019. Desde octubre de 2019 se aprecia una fuerte volatilidad, explicada inicialmente por los efectos del estallido social y posteriormente, desde marzo de 2020, por el impacto del coronavirus. Tales acontecimientos generaron caídas en los fondos de pensiones, incluyendo los más conservadores, por lo que ciertos segmentos decidieron postergar su jubilación<sup>5</sup>. Además, otros factores a considerar son la elección de la modalidad de retiro y las tasas de interés de cálculo respectivas, los que han registrado variaciones considerables en dicho período. El promedio mensual de las pensiones autofinanciadas de vejez de los nuevos pensionados pasó de 5,72 UF en noviembre de 2016 a 5,06 UF en septiembre de 2019, mientras que en octubre de igual año se registró el monto promedio más bajo, con 4,25 UF, y en agosto de 2020 el monto más alto, con 11,49 UF.

Según el sexo de los nuevos pensionados de vejez, se observa una amplia diferencia a favor de los hombres, la que en promedio supera las 6 UF para la serie analizada. Conforme a los acontecimientos de 2020, el monto promedio de las pensiones autofinanciadas para hombres registró mayores alzas, pasando de 8,57 UF en 2019 a 12,43 UF en 2020, mientras que para mujeres las cifras fueron de 2,74 UF en 2019 y 3,86 UF en 2020, correspondientes a incrementos de 45,0% y 40,9% respectivamente.

<sup>1</sup> En Anexo se muestra la cantidad de nuevos pensionados de vejez según las características señaladas.

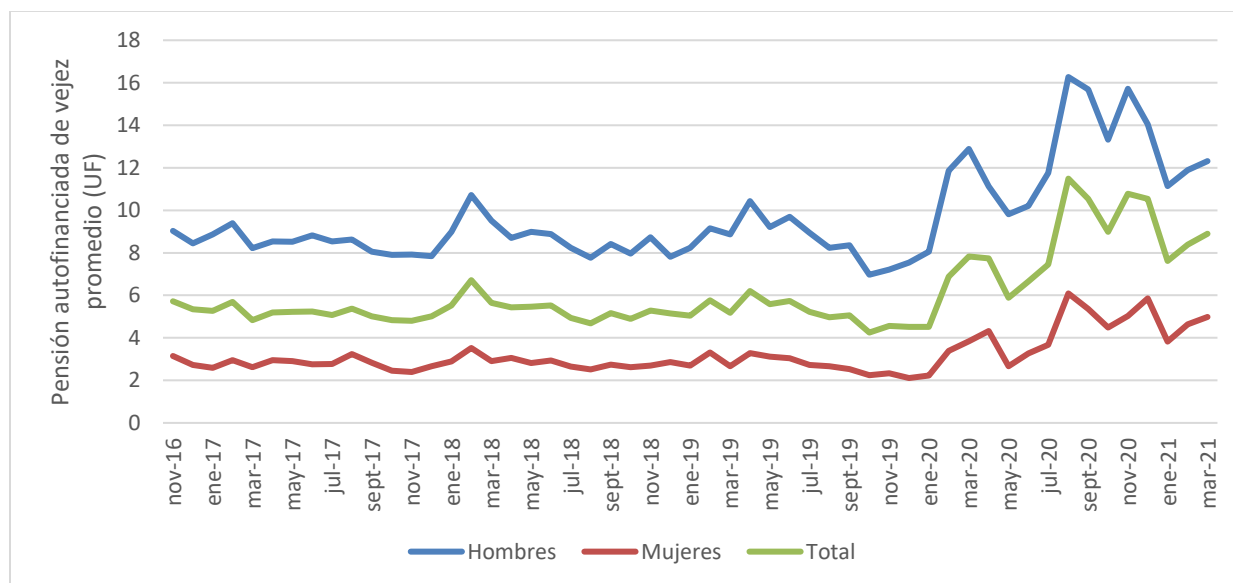
<sup>2</sup> La expectativa de vida se determina según la edad y sexo de la persona.

<sup>3</sup> Se observa una brecha entre la tasa de interés técnico del retiro programado y la tasa promedio ofertada para las rentas vitalicias, lo que generaría incentivos en la selección de la modalidad de pensión, situación que ya se ha visto en las preferencias de los nuevos pensionados de vejez. En efecto, en agosto de 2020 se registró la brecha más alta, con un 2,77% a favor del retiro programado, mientras que en marzo de 2021 la brecha se ha reducido a un 1,06%.

<sup>4</sup> El Recuadro N° 1 analiza la evolución del saldo acumulado promedio en las cuentas de capitalización individual de cotización obligatoria (CCICO) para los nuevos pensionados de vejez.

<sup>5</sup> En los últimos años no se registran mayores variaciones en la edad efectiva de retiro, con promedios de 61,5 años para mujeres y 65,3 años para hombres.

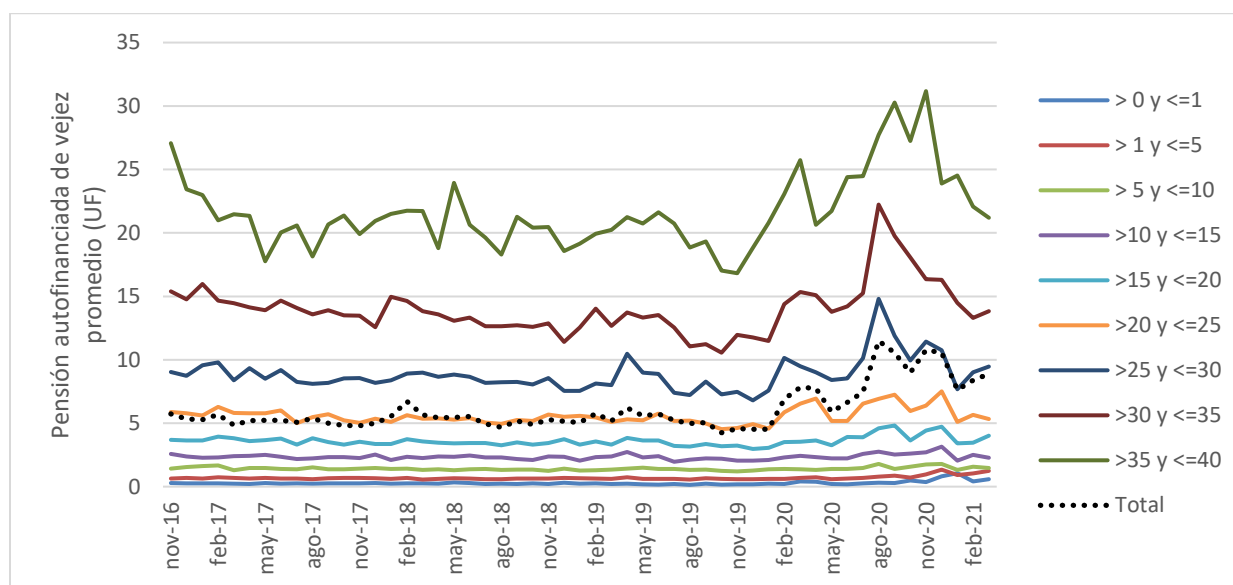
**Gráfico N° 1: Evolución mensual de la pensión autofinanciada promedio de los nuevos pensionados de vejez según sexo (2016-2021)**



Fuente: Superintendencia de Pensiones.  
Elaboración CIEDESS.

Por su parte, el Gráfico N° 2 muestra la relación directa entre el número de años cotizados y el monto de la pensión. Es así como, para la serie analizada, el tramo de más años cotizados (>35 y ≤ 40) muestra una pensión promedio de 21,95 UF, mientras que para el tramo de menores cotizaciones (>0 y ≤ 1 año) el monto promedio asciende a 0,26 UF.

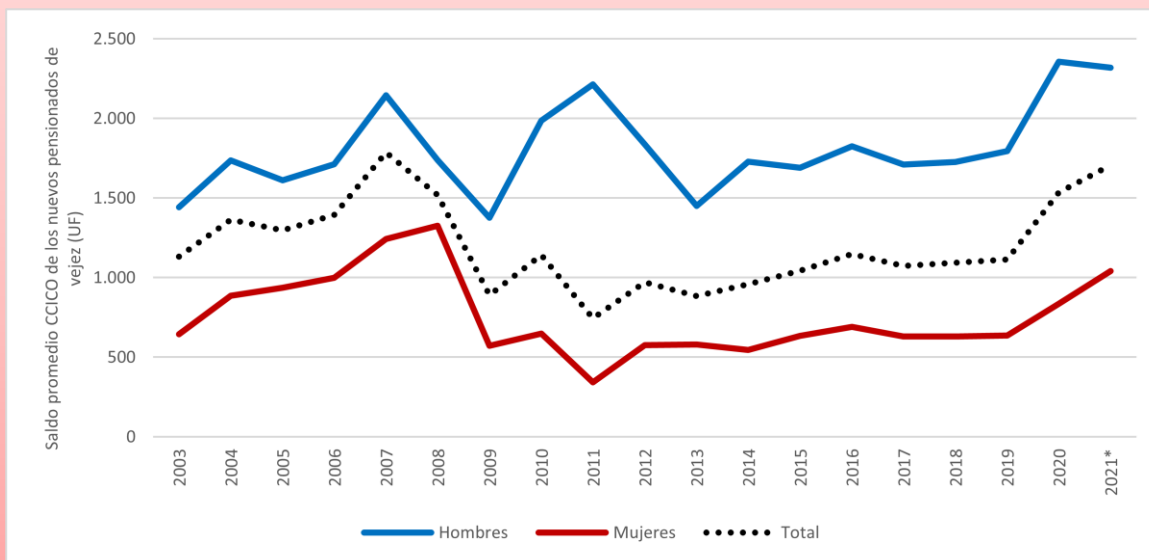
**Gráfico N° 2: Evolución mensual de la pensión autofinanciada promedio de los nuevos pensionados de vejez según tramo de años cotizados (2016-2021)**



Fuente: Superintendencia de Pensiones.  
Elaboración CIEDESS.

**RECUADRO N° 1: EVOLUCIÓN SALDO PROMEDIO CCICO DE LOS NUEVOS PENSIONADOS DE VEJEZ**

El monto de las pensiones de vejez depende en gran medida del saldo acumulado por cada afiliado en su cuenta individual. A su vez, el saldo acumulado está condicionado a parámetros tales como la tasa de contribución, la rentabilidad de las inversiones, la densidad de las cotizaciones en el tiempo y la evolución de la renta imponible. La evolución del saldo acumulado promedio de los nuevos pensionados de vejez muestra grandes fluctuaciones hasta el año 2013, para posteriormente registrar una leve tendencia al alza (ver Gráfico). Se observa una brecha significativa entre hombres y mujeres, la que en promedio asciende a 1.000 UF a lo largo de la serie analizada. En promedio, el saldo de los nuevos pensionados de vejez en 2021 asciende a 1.706 UF, siendo de 2.317 UF para hombres y 1.041 UF para mujeres.



(\*) Considera período enero-abril de dicho año. Fuente: Superintendencia de Pensiones. Elaboración CIEDESS.

## 1.2 PENSIÓN AUTOFINANCIADA PROMEDIO MARZO 2021

Según muestra el Cuadro N° 1, el monto promedio de las pensiones autofinanciadas de los nuevos pensionados de vejez de marzo de 2021 fue de 8,89 UF, correspondiente a un incremento de 6,0% respecto al mes anterior y a un alza de 13,5% respecto a igual mes del año anterior. Según la distribución por sexo, para los nuevos pensionados hombres el monto promedio fue de 12,31 UF, registrándose un crecimiento mensual de 3,4% y una caída de -4,4% respecto al mismo mes del año pasado; mientras que para el caso de mujeres el monto promedio fue de 4,98 UF, con una variación mensual del 7,6% y del 29,7% respecto a igual mes del año anterior. A su vez, conforme al número de años cotizados en el sistema, se observa que las mujeres muestran un menor monto promedio en cada tramo.

Comparando las cifras entre lo que va de 2021 (enero-marzo) e igual período del año anterior, se registra un alza en la pensión promedio de 30,3%, con una diferencia significativa según el sexo de los nuevos pensionados, donde la pensión promedio de hombres crece un 7,5% y la de mujeres un 44,0%.

**Cuadro N° 1: Monto promedio de la pensión autofinanciada de los nuevos pensionados de vejez según sexo y tramo de años cotizados (marzo de 2021)**

Tramos de años cotizados	Pensión Autofinanciada Promedio (UF)			Var. Mensual			Var. Acumulado 2021/20*			Var. Últ. 12 Meses		
	Hombres	Mujeres	Total	Hombres	Mujeres	Total	Hombres	Mujeres	Total	Hombres	Mujeres	Total
> 0 y ≤1	0,81	0,49	0,58	-6,9%	88,5%	41,5%	125,2%	143,6%	160,6%	-28,9%	145,0%	45,0%
> 1 y ≤5	1,70	0,90	1,25	22,3%	23,3%	21,4%	10,9%	89,0%	69,6%	21,4%	109,3%	81,2%
> 5 y ≤10	2,22	1,07	1,48	-1,3%	-7,0%	-5,1%	-8,4%	2,0%	4,6%	0,0%	5,9%	7,2%
>10 y ≤15	3,48	1,57	2,28	-13,2%	-3,7%	-8,8%	1,7%	-6,7%	0,6%	-5,9%	-9,2%	-5,8%
>15 y ≤20	6,13	2,47	4,01	20,4%	2,9%	16,2%	8,1%	0,1%	7,9%	24,1%	-4,6%	13,3%
>20 y ≤25	6,82	3,87	5,33	-13,6%	8,7%	-5,8%	-7,9%	-5,8%	-5,1%	-21,0%	-14,4%	-18,6%
>25 y ≤30	11,53	6,39	9,46	7,0%	-2,7%	5,1%	-5,7%	-3,6%	-4,0%	1,8%	-10,3%	-0,2%
>30 y ≤35	15,71	10,53	13,84	3,8%	4,5%	4,1%	-1,6%	-2,4%	-1,2%	-13,2%	-3,6%	-9,8%
>35 y ≤40	22,72	16,79	21,20	-5,3%	0,5%	-4,0%	-9,8%	6,8%	-5,2%	-25,1%	7,7%	-17,6%
S/I	12,27	3,43	8,14	71,4%	45,3%	71,7%	-24,3%	-25,3%	-17,5%	-12,9%	-39,8%	-5,9%
<b>Total</b>	<b>12,31</b>	<b>4,98</b>	<b>8,89</b>	<b>3,4%</b>	<b>7,6%</b>	<b>6,0%</b>	<b>7,5%</b>	<b>44,0%</b>	<b>30,3%</b>	<b>-4,4%</b>	<b>29,7%</b>	<b>13,5%</b>

(\*) Variación entre el acumulado enero-marzo del año actual y el acumulado para igual período del año anterior.

Fuente: Superintendencia de Pensiones.

Elaboración CIEDESS.

### 1.3 PENSIÓN AUTOFINANCIADA MEDIANA

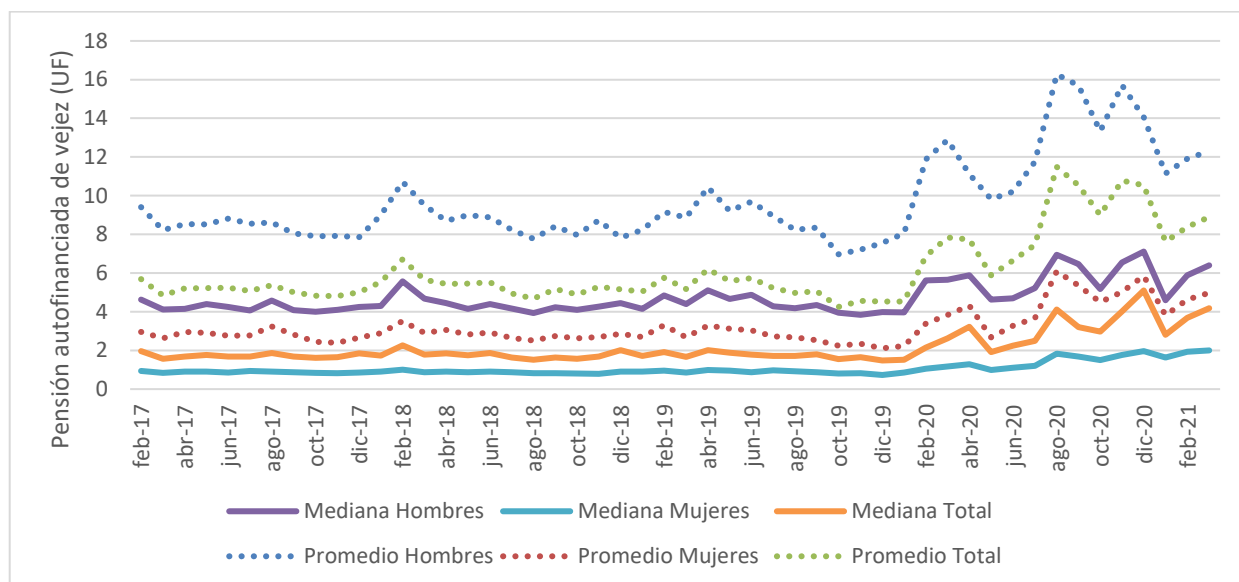
Asimismo, el Gráfico N° 3 muestra la evolución mensual de la mediana de la pensión autofinanciada de los nuevos pensionados de vejez según sexo para el período 2017-2021, observándose una tendencia similar al promedio, pero con montos mucho menores. La mediana de los nuevos pensionados de vejez registró su monto más bajo en diciembre de 2019, con 1,48 UF, mientras que el monto más alto fue en diciembre de 2020, con 5,10 UF.

Según el sexo de los nuevos pensionados de vejez, se observa una amplia diferencia a favor de los hombres, la que en promedio supera las 3 UF para la serie analizada. A su vez, conforme al número de años cotizados en el sistema, la evolución de la mediana para cada tramo es similar a la del monto promedio, pero con niveles inferiores, manteniéndose la relación directa entre años cotizados y monto de la pensión.

En marzo de 2021 la mediana de las pensiones autofinanciadas fue de 4,18 UF, creciendo un 13,3% respecto al mes anterior y un 59,5% en los últimos 12 meses. Según la distribución por sexo, para los nuevos pensionados hombres la mediana de la pensión autofinanciada en dicho mes fue de 6,40 UF, registrando una alza mensual de 8,7% y anual de 13,1%, mientras que para el caso de mujeres la mediana fue de 2,00 UF, con una variación mensual de 3,6% y anual de 70,9%.

Durante 2020 la mediana de las pensiones autofinanciadas de los nuevos pensionados de vejez ascendió a 2,77 UF, creciendo un 59,1% respecto al año 2019 (mediana de 1,74 UF). Según sexo, la mediana de hombres creció un 27,4% (5,58 UF en 2020 versus 4,38 UF en 2019), mientras que en mujeres la mediana se incrementó un 42,2% (1,27 UF en 2020 versus 0,89 UF en 2019).

A su vez, conforme al número de años cotizados en el sistema, la evolución de la mediana para cada tramo es similar a la del monto promedio, pero con niveles inferiores, manteniéndose la relación directa entre años cotizados y monto de la pensión.

**Gráfico N° 3: Evolución mensual de la pensión autofinanciada mediana de los nuevos pensionados de vejez según sexo (2017-2021)**

Fuente: Superintendencia de Pensiones.  
Elaboración CIEDESS.

## 2. DENSIDAD DE COTIZACIONES DE NUEVOS PENSIONADOS DE VEJEZ

En esta sección se analiza la densidad de cotizaciones promedio de los nuevos pensionados de vejez, siendo una variable determinante para conocer el historial previsional durante la etapa activa de este segmento. La densidad de cotizaciones corresponde a la proporción entre el número de meses cotizados desde el momento de afiliación al sistema hasta la fecha del primer pago definitivo de pensión y el número de meses transcurridos entre ambas fechas (meses cotizados/meses de afiliación). Los resultados se diferencian según el sexo de los nuevos pensionados de vejez.

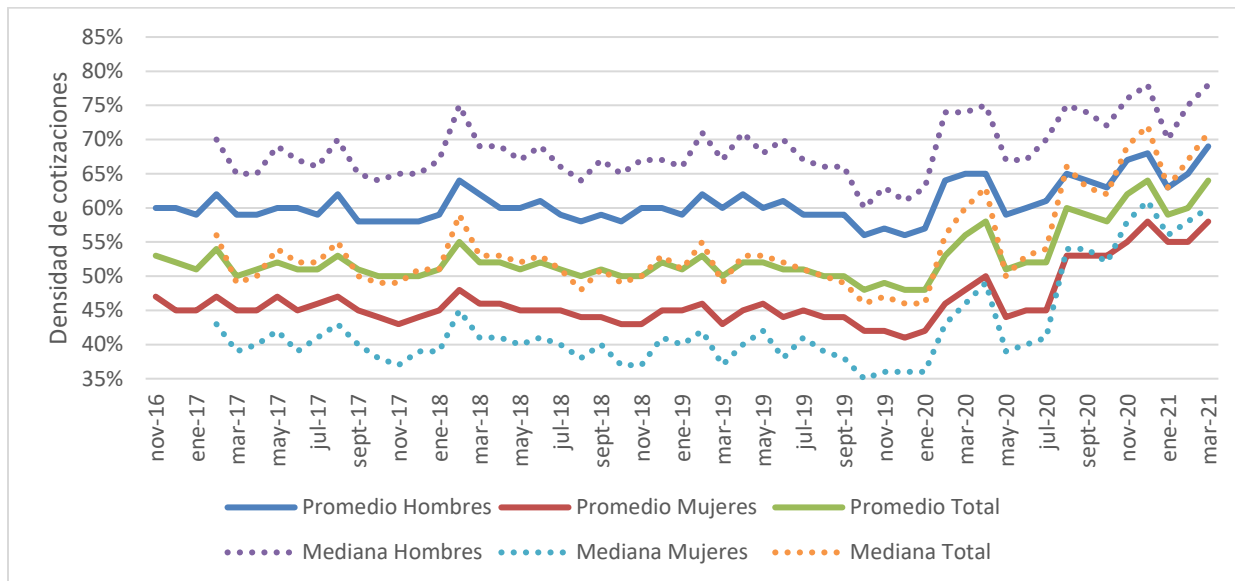
### 2.1 DENSIDAD DE COTIZACIONES PROMEDIO Y MEDIANA

El Gráfico N° 4 muestra la evolución mensual de la densidad de cotizaciones promedio de los nuevos pensionados de vejez según sexo para el período 2016-2021, observándose una tendencia similar al monto de las pensiones autofinanciadas, ratificando la relación directa que existe entre ambas variables (ver Recuadro N° 3). La densidad de cotizaciones promedio de los nuevos pensionados de vejez pasó de 50% en 2019 al 55% en 2020, registrándose las cifras más bajas en diciembre de 2019 y enero de 2020, con una densidad del 48%, y la más alta en diciembre de 2020 y marzo de 2021, con un 64%.

Según el sexo de los nuevos pensionados de vejez, se observa una amplia diferencia a favor de los hombres, cuya densidad de cotizaciones promedio a lo largo de la serie analizada es del 60%, mientras que para mujeres asciende al 45% (ver Gráfico N° 6). En marzo de 2021 la densidad de cotizaciones promedio de los nuevos pensionados fue de 64% (la más alta registrada, junto con diciembre de 2020), creciendo un 6,7% respecto al mes anterior y un 14,3% en los últimos 12 meses. Según la distribución por sexo, para los nuevos pensionados hombres la densidad de cotizaciones promedio en dicho mes fue de 69% (la más alta registrada), registrando un alza mensual de 6,2% y también de 6,2% respecto a igual mes del año anterior; mientras que para el caso de mujeres la densidad fue de 58% (la más alta registrada,

junto con diciembre de 2020), creciendo un 5,5% respecto al mes anterior y un 20,8% en los últimos 12 meses.

**Gráfico N° 4: Evolución mensual de la densidad de cotizaciones promedio y mediana de los nuevos pensionados de vejez según sexo (2016-2021)**



Fuente: Superintendencia de Pensiones.  
Elaboración CIEDESS.

Adicionalmente, a modo de referencia, el Gráfico N° 4 también muestra la evolución de la mediana de la densidad de cotizaciones (disponible desde febrero de 2017), cuya tendencia es similar al promedio. Destaca la mediana de los hombres, la cual es superior al promedio, mientras que la mediana de mujeres registra el escenario contrario.

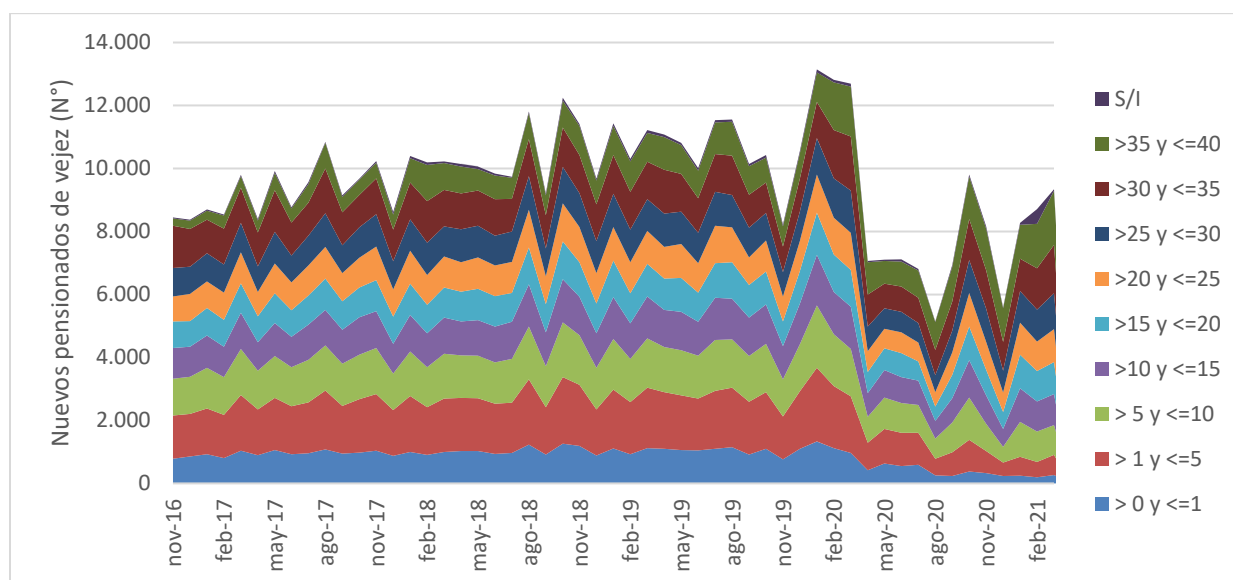
### 3. ANEXO

#### 3.1 ANEXO 1: CANTIDAD DE NUEVOS PENSIONADOS DE VEJEZ

El número mensual de nuevos pensionados pasó de 8.450 en noviembre de 2016 a 10.429 en octubre de 2019, mostrando una tendencia al alza, mientras que en noviembre de este último año se redujo a 8.224, mostrando el impacto del estallido social. Por su parte, en 2020 la cantidad de nuevos pensionados de vejez se vio mayormente impactada por la pandemia, siendo agosto el mes con la cifra más baja, con 5.148 nuevos pensionados de vejez (la cifra más baja desde diciembre de 2014, cuando se reportaron 4.948 nuevos pensionados de vejez).

Por su parte, respecto a la cantidad de años cotizados, en el Gráfico N° A1 se aprecia que la mayor proporción de nuevos pensionados se concentra en el tramo de sobre un año hasta cinco años de cotizaciones (>1 y ≤ 5). En promedio, casi el 50% de los nuevos pensionados de vejez registra menos de 15 años de cotizaciones en el sistema<sup>6</sup>, siendo una de las causas centrales de las bajas pensiones.

**Gráfico N° A1: Evolución mensual de los nuevos pensionados de vejez según tramo de años cotizados (2016-2021)**



Fuente: Superintendencia de Pensiones.  
Elaboración CIEDESS.

En marzo de 2021 se registró un total de 9.344 nuevos pensionados de vejez, correspondiente a un incremento de 7,3% respecto al mes anterior y a una disminución del -26,4% respecto a igual mes del año anterior (ver Cuadro N° A1). Se observa una recuperación en los últimos 3 meses, luego de la caída experimentada en diciembre de 2020, cuando se reportaron 5.590 nuevos pensionados de vejez. Según la distribución por sexo de los nuevos pensionados de vejez a marzo de 2021, se reportaron 4.980 pensionados hombres, con un alza de 10,5% respecto al mes anterior y un descenso de -11,0% respecto a igual mes del año anterior, mientras que para el caso de mujeres la cantidad ascendió a 4.364 nuevas

<sup>6</sup> Cabe señalar que parte de los nuevos pensionados de vejez podrían haber cotizado también en el antiguo sistema, por lo que el promedio de años cotizados para un afiliado "puro" del sistema de AFP podría ser mayor.

pensionadas de vejez, con un crecimiento de 3,8% respecto al mes anterior y una baja de -38,5% respecto a igual mes del año anterior.

Asimismo, en el Cuadro N° A1 se exponen las variaciones mensuales y anuales de la cantidad de nuevos pensionados según el número de años cotizados en el sistema. Se observa que las mujeres se concentran más en tramos de años cotizados más bajos, siendo una de las razones de su menor pensión. Respecto al mes anterior, en marzo de 2021 se registró un aumento en los nuevos pensionados de todos los tramos de años cotizados, salvo >5 y ≤10.

Contrastando las cifras entre lo que va de 2021 (enero-marzo) e igual período del año anterior, se registra una caída de -31,9% en el número de nuevos pensionados, con una diferencia significativa según sexo. En efecto, la cantidad de nuevos pensionados hombres cae un -14,0% y la de mujeres un -44,5%, mostrando que la pandemia ha afectado en mayor medida a las mujeres.

**Cuadro N° A1: Número de nuevos pensionados de vejez según sexo y tramo de años cotizados (marzo de 2021)**

Tramos de años cotizados	Nuevos pensionados (N°)			Var. Mensual			Var. Acumulado 2021/20*			Var. Últ. 12 Meses		
	Hombres	Mujeres	Total	Hombres	Mujeres	Total	Hombres	Mujeres	Total	Hombres	Mujeres	Total
> 0 y ≤1	78	183	261	52,9%	23,6%	31,2%	-72,2%	-81,2%	-79,4%	-61,8%	-76,0%	-73,0%
> 1 y ≤5	285	356	641	27,2%	36,4%	32,2%	-48,0%	-80,0%	-71,8%	-41,1%	-73,1%	-64,5%
> 5 y ≤10	343	603	946	-4,5%	0,5%	-1,4%	-21,2%	-49,3%	-41,3%	-24,9%	-42,1%	-36,8%
>10 y ≤15	366	624	990	4,9%	2,3%	3,2%	-22,4%	-33,1%	-29,6%	-21,5%	-28,6%	-26,1%
>15 y ≤20	424	586	1.010	12,5%	-0,2%	4,8%	-9,6%	-22,7%	-17,7%	-10,4%	-15,8%	-13,6%
>20 y ≤25	517	531	1.048	14,4%	9,9%	12,1%	-10,2%	-20,9%	-16,0%	-11,6%	-11,5%	-11,6%
>25 y ≤30	682	461	1.143	16,2%	7,2%	12,4%	-11,7%	-19,4%	-15,1%	-8,6%	-21,5%	-14,3%
>30 y ≤35	979	555	1.534	17,1%	16,8%	17,0%	-10,3%	-15,8%	-12,3%	-7,9%	-16,2%	-11,1%
>35 y ≤40	1.274	437	1.711	22,5%	17,2%	21,1%	10,6%	-11,0%	4,2%	17,5%	-11,7%	8,4%
S/I	32	28	60	-86,3%	-88,1%	-87,2%	172,7%	92,2%	125,8%	0,0%	-52,5%	-34,1%
<b>Total</b>	<b>4.980</b>	<b>4.364</b>	<b>9.344</b>	<b>10,5%</b>	<b>3,8%</b>	<b>7,3%</b>	<b>-14,0%</b>	<b>-44,5%</b>	<b>-31,9%</b>	<b>-11,0%</b>	<b>-38,5%</b>	<b>-26,4%</b>

(\*) Variación entre el acumulado enero-marzo del año actual y el acumulado para igual período del año anterior.

Fuente: Superintendencia de Pensiones.

Elaboración CIEDESS.